

# ROKIN REPORT 2021

中央労働金庫  
ディスクロージャー誌



# 働くみんなの未来を描く、中央 〈ろうきん〉は、「安心・安全・健全」をテーマに、全力で

## 安心

安心してご利用いただける  
商品・サービスをご提供します。

## 安全

安全を第一に、皆様の豊かな暮らしを  
応援しています。

## 健全

営利を目的としない福祉金融機関として、  
健全経営に取り組んでいます。

## ろうきんの理念

ろうきんは、働く人の夢と共感を創造する協同組織の福祉金融機関です。

ろうきんは、会員が行う経済・福祉・環境および文化にかかわる活動を促進し、  
人々が喜びをもって共生できる社会の実現に寄与することを目的とします。

ろうきんは、働く人の団体、広く市民の参加による団体を会員とし、  
そのネットワークによって成り立っています。

会員は、平等の立場でろうきんの運営に参画し、運動と事業の発展に努めます。  
ろうきんは、誠実・公正および公開を旨とし、健全経営に徹して会員の信頼に応えます。

## ろうきんの基本姿勢

### 目的 | ろうきんは、働く仲間がつくった福祉金融機関です

ろうきんは、労働組合や生活協同組合などの働く仲間が、お互いを助け合うために資金を  
出し合っつてつくった協同組織の金融機関です。

ろうきんは働く人たちの暮らしを支え、快適で過ごしやすい社会づくりに寄与することを  
目的としています。

### 運営 | ろうきんは、非営利・公平・民主的な運営の金融機関です

ろうきんは、労働金庫法に基づいて、営利を目的とせず、公平・民主的に運営されています。  
ろうきん独自の運営に共感する人たちの輪が、働く人の団体・市民の参加を得て、全国で  
1,100万人の人たちに広がっています。

### 事業 | ろうきんは、生活者本位の金融機関です

ろうきんの業務内容は、預金・融資・各種サービスなど、一般の金融機関とほとんど変わり  
ません。しかし、ろうきんでは資金の運用が、生活者本位に行われているのが特長です。

働く人たちからお預かりした資金は、住宅・マイカー・教育資金など、働く人たちの生活を  
守り、より豊かにするために役立てられています。

### 総預金残高

中央ろうきん  
**6兆6,711**億円  
全国ろうきん  
21兆9,026億円

全国に  
13の〈ろうきん〉

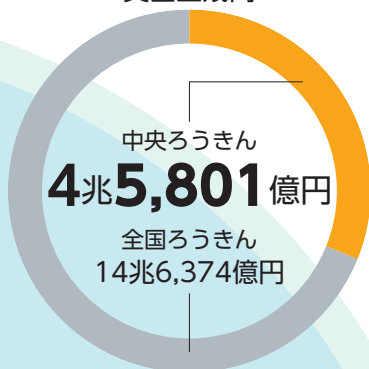
### 出資金

中央ろうきん  
**290**億円  
全国ろうきん  
972億円

# ろうきん。

取り組んでいます。

## 貸出金残高



## 〈中央ろうきん〉の 営業エリア



## 団体会員数



(2021年3月末現在)

項目	中央ろうきん	全国ろうきん(13金庫)
間接構成員数	4,033,003人	11,670,451人
常勤役員数	3,147人	11,340人
店舗数	142店舗*	608店舗

\* 中央ろうきんの店舗数には、バーチャル店舗（インターネット中央支店・中央ふれあい第一支店）を含みます。

## CONTENTS

### 経営理念と運営方針

ろうきんの理念と基本姿勢	1
ごあいさつ	3
中央ろうきんの健全性・安全性	4

### 事業概要等

2020年度事業の概要	5
2021年度事業計画	7
内部統制システムに関する基本方針	9
お客様本位の業務運営に関する取り組み方針	11
コンプライアンス(法令等遵守)体制	13
マネー・ローンダリングおよびテロ資金供与対策への取り組み	14
お客様保護に関する取り組み	15
リスク管理の取り組み	18

### 社会的役割の発揮と社会貢献活動

中央ろうきんのCSR	20
------------	----

### トピックス

2020年度のトピックス	26
--------------	----

### 主な商品・サービス

預金・資産運用商品のご案内	27
融資商品のご案内	29
各種サービスのご案内	31
手数料一覧	33

### プロフィール

中央ろうきんの体制	35
ろうきんのあゆみ	37

### ネットワーク

店舗・ローンセンター	38
ATM設置先	42

### 概要

名 称 中央労働金庫  
代 表 者 理事長 松迫 卓男  
本店所在地 東京都千代田区神田駿河台2-5  
電話 番号 03-3293-1611(代)  
ホーム ページ <https://chuo.rokin.com>  
設 立 1952年4月25日(2001年4月1日合併)  
事業 エリア 茨城・栃木・群馬・埼玉・  
千葉・東京・神奈川・山梨

# ごあいさつ



理事長

松迫 卓男

会員、組合員、ご利用者の皆さまには、平素より中央労働金庫をお引き立ていただき、誠にありがとうございます。

〈中央ろうきん〉は、お陰様で設立20周年を迎えました。設立以来、業容を順調に拡大しながら健全経営を続けることができたのは、ひとえに会員、組合員、ご利用者の皆さまのお力添えあつての賜物であり、深く感謝を申し上げます。

さて、2020年度はコロナ禍に見舞われ、その影響は、働く人の雇用・生活環境にも大きく波及しました。金庫は、働く人の安全と生命を守る感染防止を図りつつ、社会・経済インフラとして業務を継続し、とりわけ会員と連携して組合員の生活支援を最優先に位置付けて取り組み、協同組織の金融機関としての役割発揮に努めました。

2021年度は、次期中計を策定する大事な年となりますが、コロナ禍は未だ終息の見通しが立っておらず、国内外の経済も不透明な状況が続いています。金庫は、将来の変化や推移を予測したうえで、コロナ禍以後の「労金運動・事業のあり方」や「労金の業務・推進スタイル」を検討し、事業計画に反映していきます。引き続き〈ろうきん〉ならではの取り組みを通して、働く人の生活をしっかりと支えてまいります。

〈中央ろうきん〉は、これからも『ろうきんの理念』を基本に据え、働く皆さまの生活のお役に立てるよう、一層努力してまいります。

ここに2021年3月期ディスクロージャー誌を作成いたしました。ご高覧いただければ幸いです。

2021年7月

## 〈ろうきん〉の目的・事業運営3原則

〈ろうきん〉の目的や原則は労働金庫法によって規定されており、市中銀行との違いが明確に区分されています。

〈ろうきん〉は労働金庫法第5条に定められている「非営利の原則」「会員に対する直接奉仕の原則」「政治的中立の原則」に基づき、中期経営計画および年度事業計画等を策定し事業運営を行っています。

労働金庫法(抜粋)

**(目的)** 第1条 この法律は、労働組合、消費生活協同組合その他労働者の団体が協同して組織する労働金庫の制度を確立して、これらの団体の行う福利共済活動のために金融の円滑を図り、もってその健全な発達を促進するとともに労働者の経済的地位の向上に資することを目的とする。

**(原則)** 第5条 金庫は、営利を目的としてその事業を行ってはならない。

- 2 金庫は、その行う事業によってその会員に直接の奉仕をすることを目的とし、特定の会員の利益のみを目的としてその事業を行ってはならない。
- 3 金庫は、その事業の運営については、政治的に中立でなければならない。

# 中央ろうきんの健全性・安全性

## 自己資本比率

# 8.84%

自己資本比率は、自己資本の状況が適当であるかどうかを判断するための基準として法令により定められた、金融機関の健全性をあらわす指標の一つです。

2021年3月末の自己資本比率は8.84%となっており、国内基準である4%を大きく上回っています。(詳しい内容については資料編12～23ページをご覧ください。)

今後も引き続き保有資産が毀損するリスクを可能な限り抑え、一方で毀損に対する最終的な備えともなる自己資本の充実に努めます。

## 格付機関R&I(㈱格付投資情報センター)による格付け

# A 格付の方向性 [安定的]

〈中央ろうきん〉では、第三者である格付機関R&Iによる発行体格付けを取得しています。発行体格付けとは、発行体が負うすべての金融債務についての総合的な債務履行能力に対する格付機関の意見です。

〈中央ろうきん〉は、2021年2月に、【格付:A 格付の方向性:安定的】との評価を得ており、その健全性が客観的に認められております。

## リスク管理債権比率

# 0.61%

経営の健全性をはかる指標のひとつに、リスク管理債権比率があります。これは、貸出金額に対してリスク管理債権額がどれだけあるかを示したもので、低い数値ほど資産の健全性が高いことを意味しています。「リスク管理債権」は、何らかの理由により、約定通りの返済が困難な取引先に対する貸出金のことです。

〈中央ろうきん〉のリスク管理債権比率は、0.61%ときわめて低く、健全性の高さが数値に表われています。

(詳しい内容については資料編8ページをご覧ください。)

## ろうきん業態セーフティネット

お客様の預金を守る公的なセーフティネットとして「預金保険制度」があります。〈ろうきん〉では、この「預金保険制度」とは別に、〈ろうきん〉業態独自のセーフティネットを用意しています。

1番目の柱は、全国労働金庫協会および労働金庫連合会による定例的な経営状況のモニタリングと労働金庫監査機構による監査です。経営上の問題が認められる場合には、その問題の程度に応じて必要な措置を講じ、問題の早期改善を図ることとしています。また、労働金庫監査機構は全国ろうきんの監査を実施し、指導を行っています。

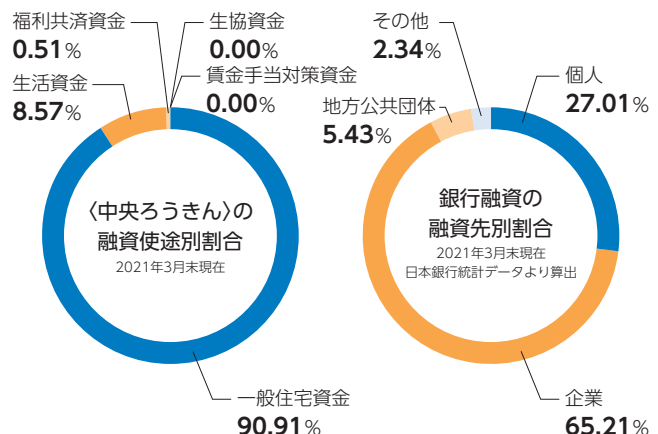
2番目の柱は、労働金庫連合会の金融機能を活用した「ろうきん相互支援制度」です。万一、〈ろうきん〉に経営上の問題が生じ、支援が必要となった場合には、労働金庫連合会が緊急資金の貸出しや資本注入、資金援助等を行うことにより経営をサポートします。

## 融資にみる〈中央ろうきん〉の特長

### 融資の個人への比率

# 99.48%

〈中央ろうきん〉の融資は、99.48%が個人の方への融資(一般住宅資金+生活資金)です。

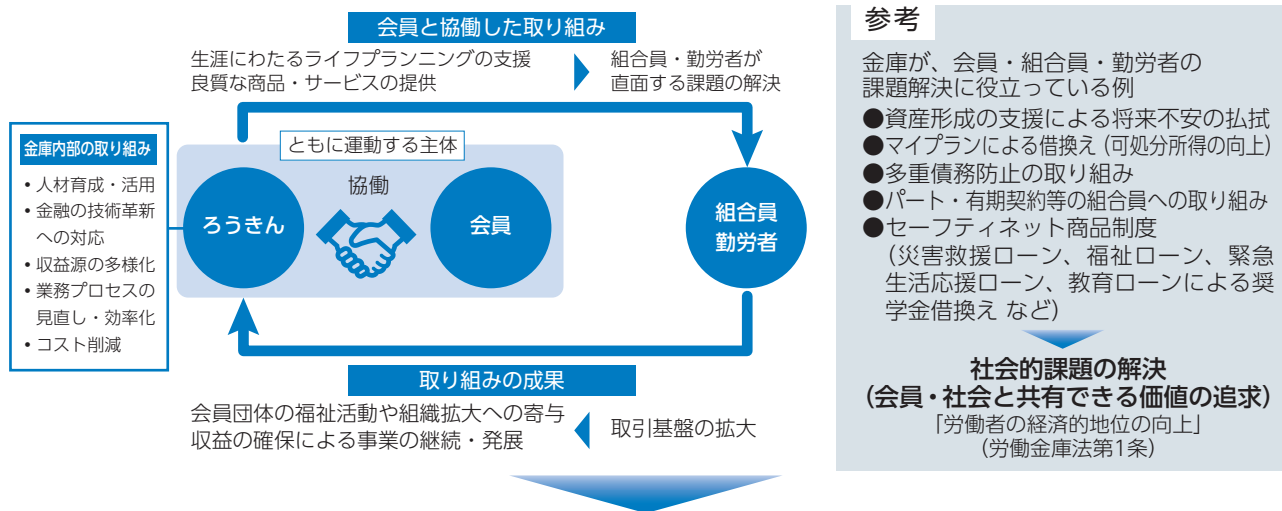


# 2020年度事業の概要

## 事業方針

『2020年度事業計画』は、『第6期中期経営計画』（2018-20年度）の総仕上げとして、「職域での営業活動の強化」などを重点課題に掲げました。しかし、新型コロナウイルスの感染拡大を受け、施策の一部を変更または延期して、利用者と職員の安全と生命を守る「感染防止」を図りつつ、社会・経済インフラとして「業務を継続」し、とりわけ会員と連携して「組合員の生活支援」を最優先に位置づけて取り組み、協同組織の福祉金融機関としての役割発揮に努めました。

### 『第6期中期経営計画』（2018-20年度）における「持続可能な事業モデルの構築に向けた取り組み」



## スローガン

《働く人をずっとサポート》 — 会員と協働して組合員のライフプランを応援します —

## 主要課題

### 事業活動を通じた CSR（企業の社会的責任）の実践

1. 取引基盤の拡大

2. 利用者のライフプラン支援

3. 人材の育成・活用

4. 金融の技術革新への対応

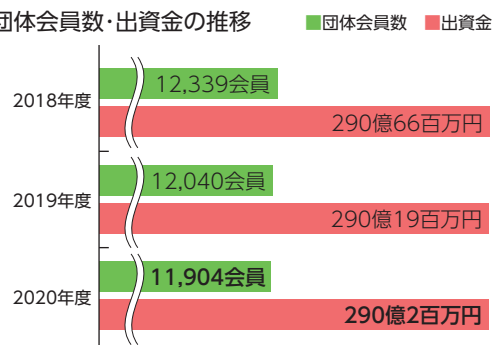
5. 持続可能な経営基盤の構築

## 業績

### 1. 会員数・間接構成員数・出資金

団体会員は、期中136会員減少して11,904会員となりました。  
個人会員は、期中264会員減少して5,807会員となりました。  
間接構成員は、期中13万6千人増加して403万人となりました。  
出資金は、期中17百万円減少して290億2百万円となりました。

団体会員数・出資金の推移

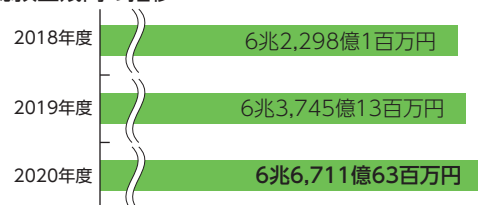


### 2. 預金

総預金は、期中2,966億49百万円増加して、残高は6兆6,711億63百万円となりました。このうち譲渡性預金は、期中84億66百万円減少して、残高は4,519億20百万円となりました。

総預金増加の内訳は、個人預金が期中2,601億59百万円増加、団体預金が期中380億11百万円増加、一斉積立が期中15億21百万円減少となりました。

総預金残高の推移

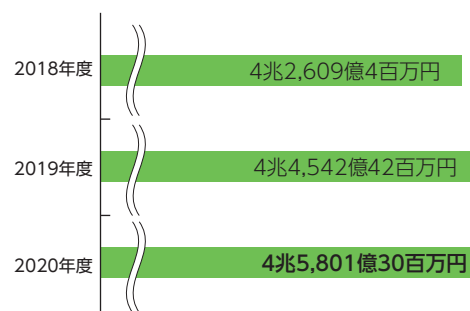


### 3. 融資

総融資は、期中1,258億88百万円増加して、残高は4兆5,801億30百万円となりました。

総融資増加の内訳は、個人有担保融資が期中1,262億46百万円増加、個人無担保融資が期中15億26百万円減少、マイプランが期中15億17百万円減少、団体融資が期中26億86百万円増加となりました。

総融資残高の推移



### 4. 損益の状況

利回り低下による貸出金利息減少の影響が大きく、資金利益は前期比1億14百万円の減益となりました。また、役員取引等利益は前期と同水準、その他業務利益は団信分配金等の減少により同2億76百万円の減益となり、業務粗利益は同4億15百万円減益の615億91百万円となりました。

一方、新型コロナウイルス感染症対応として営業活動を抑制したことで人件費等が減少した結果、経費は前期比4億95百万円減少し、業務純益は同1億42百万円増益の115億94百万円となりました。

また、前期の株価下落の影響の剥落等による株式等関係損益の改善により、経常利益は前期比18億28百万円増益の115億58百万円となり、当期純利益は同12億6百万円増益の84億58百万円となりました。

【主要な経営指標の推移】 (2016年度～2020年度)

(単位：百万円)

項目	2016年度	2017年度	2018年度	2019年度	2020年度
経常収益	81,701	80,033	80,578	80,283	79,347
経常利益	11,077	11,059	10,803	9,730	11,558
当期純利益	8,257	7,983	10,431	7,251	8,458
業務純益	10,370	9,847	10,851	11,452	11,594
純資産額	297,510	301,867	315,373	311,810	326,784
総資産額	6,377,513	6,905,450	7,225,339	7,409,891	7,633,783
総預金残高	5,886,141	6,048,441	6,229,801	6,374,513	6,671,163
預金積金残高	5,379,176	5,522,068	5,712,034	5,914,126	6,219,242
貸出金残高	3,781,150	3,984,925	4,260,904	4,454,242	4,580,130
有価証券残高	601,867	636,690	661,973	712,462	893,674
出資総額	29,148	29,128	29,066	29,019	29,002
出資総口数 (口)	29,148,275	29,128,553	29,066,781	29,019,980	29,002,684
出資配当金	874	873	871	870	870
出資配当率 (%)	3.00	3.00	3.00	3.00	3.00
利用配当金	1,209	1,205	1,206	1,205	1,205
配当負担率 (%)	19.30	21.34	12.84	20.95	17.60
職員数 (人)	3,062	3,038	3,076	3,083	3,131
単体自己資本比率 (%)	9.94	9.43	9.10	8.88	8.84

※貸借対照表関係の項目については各年度の期末残高を記載しています。

※「業務純益」とは「業務粗利益」から「一般貸倒引当金繰入額」および「経費」を控除したもので、金融機関の基本的な業務の成果を示すといわれる利益指標です。

※「総預金残高」には譲渡性預金 (NCD) を含みます。

※「配当負担率」とは未処分剰余金に占める配当金の割合です。

※「職員数」は、常勤職員および常勤嘱託職員等を記載しております。

※「単体自己資本比率」は、労働金庫法第94条第1項において準用する銀行法第14条の2の規定に基づく金融庁・厚生労働省告示に定められた算式に基づいて算出したものです。なお、当金庫は国内基準を採用しております。

# 2021年度事業計画

金庫は、通常であれば2021年度に『第7期中期経営計画』をスタートさせる予定でしたが、新たな中計の策定にあたっては、コロナ禍以後の「労金運動・事業の在り方」や「労金の業務・推進スタイル」を検討し、計画に反映させる必要があると考えました。

つきましては、『第7期中計』の期間を当初予定の「2021-23年度」から「2022-24年度」に変更するとともに、『2021年度事業計画』については中計から独立した単年度の事業計画として策定します。

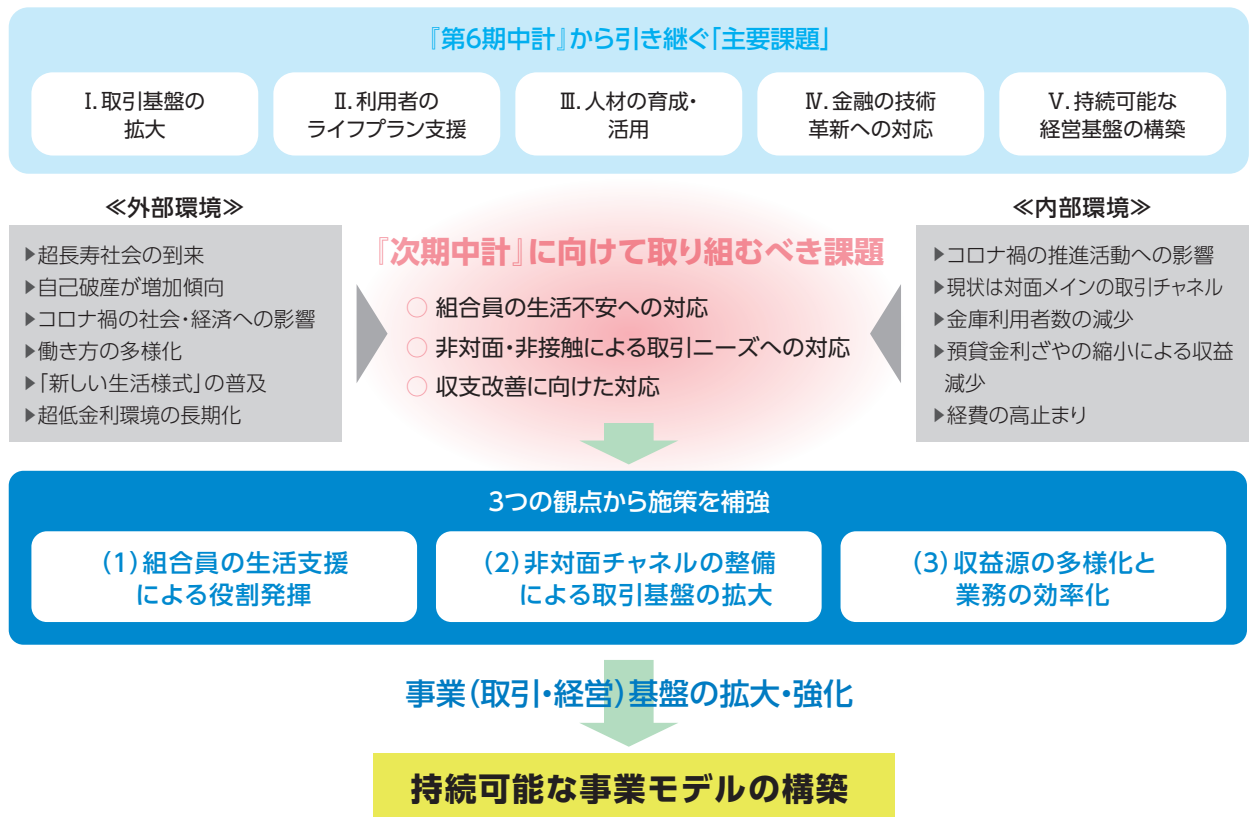
## 1. 『2021年度 事業計画』の考え方

『2021年度 事業計画』は、これまでの運動・事業を継続・発展させるべく、『第6期中計』に掲げた5つの「主要課題」を引き継ぎます。そのうえで、内外の環境分析を踏まえ、

- (1) 組合員の生活支援による役割発揮
- (2) 非対面チャネルの整備による取引基盤の拡大
- (3) 収益源の多様化と業務の効率化

の3つの観点から施策を補強し、コロナ禍への対応を図りつつ、「持続可能な事業モデルの構築」をめざして次期中計の策定・準備を行います。

### ≪『2021年度 事業計画』の考え方≫



### (1) 組合員の生活支援による役割発揮

2021年度もコロナ禍による会員・企業への影響が懸念されますが、その度合いは一樣ではなく、組合員が抱える課題も様々であることが想定されます。

金庫は、会員ごとのコロナ禍の影響を把握したうえで、各会員・組合員の状況に応じた生活支援に取り組み、協同組織の福祉金融機関としての役割を發揮します。

#### ① コロナ禍の影響を受けた組合員への対応

コロナ禍により収入減少などの影響を受けた組合員に対する、「緊急生活応援ローン」や既往融資の返済条件見直しによる生活支援を、最優先に位置づけて取り組みます。

#### ② “くろうきん” ならではの生活支援 および 金融リテラシー向上

コロナ禍の状況を見極めながら、引き続き会員・推進機構と連携・協働して、

(ア) ライフプランの実現と老後の資産寿命の延伸に向けた、計画的な資産形成の提案



- (イ) 多重債務防止の啓発活動や、他行・他社ローンの借換えによる可処分所得の向上  
 (ウ) 2022年4月の民法改正による成年年齢の引下げを見据えた、若年者のマネートラブル防止に向けた啓発活動などに取り組み、「働く人のベスト金融アドバイザー」として組合員の課題解決、金融リテラシーの向上に貢献します。

## (2) 非対面チャネルの整備による取引基盤の拡大

金庫は、金庫の強みである“Face to Face”のコミュニケーションを通じた相談・提案に加え、新たに非対面チャネルを整備することで、コロナ禍以後の多様化するニーズに応え、組合員との接点・取引機会を拡げて基盤拡大につなげます。

### ① デジタル技術を活用した非対面チャネルの整備

- (ア) 金庫のホームページに、商品制度やセミナーの動画を掲載するなど、コンテンツの拡充を図ります。また、Web口座開設の機能を加えるなど、ホームページのリニューアルに着手し、「ろうきんダイレクト」「ろうきんアプリ」と併せて、利用者が来店することなく、日常の取引・手続きを完結できる仕組みを構築します。  
 (イ) Web会議システムを活用した「オンライン相談」を開始し、利用者が営業店で相談するときと同じような安心感のある“Face to Face”の相談・取引環境を提供します。

### ② 非対面チャネルを活用した新しい業務・推進スタイルの構築

非対面チャネルを整備し、利用者がニーズに合わせて、営業店に直接相談するか、あるいは非対面で相談するかを選択できるようにします。

これにより、利用者・金庫双方からアクセスする機会を増やし、今まで対面での相談・取引が難しかった広域会員の組合員やテレワーク中の組合員、日中に相談の時間を確保できない組合員等との取引につなげて、取引基盤の拡大を図ります。

### ③ 店舗・チャネル政策の在り方の検討

次期中計に向けて、既存店舗 および 非対面チャネルをどのようにご利用いただいて労金運動を推進していくのか、会員・組合員のニーズに即した将来の「店舗・チャネルの在り方」について検討を進めます。

## (3) 収益源の多様化と業務の効率化

金庫が今後も健全経営を維持しつつ、会員・利用者へ良質なサービス（金利・商品制度など）を提供していくために、収支改善による経営基盤の強化を図ります。

### ① 収益源の多様化

金庫は、引き続き住宅ローンをライフプラン支援の柱として推進しますが、超低金利環境下で利回りが低下し、住宅ローンだけでは将来にわたり必要な利益を確保することが困難となっています。

2021年度は改めて、組合員の資産形成に役立つ「投資信託」や、可処分所得の向上につながる「マイプラン」による借換えを推進するとともに、適切なリスク管理のもと資金運用を強化して、収益源の多様化を図ります。

### ② 業務の効率化

(ア) 金庫は、タブレット端末を活用した各種手続きのペーパーレス化・印鑑レス化などによる業務効率化を進めます。また、会員のご協力をいただきながら、

- i) 個人・団体版インターネットバンキングの利用
- ii) 「現金取引」から「振込・振替」への切替えなどによる“キャッシュレス化”
- iii) 「ろうきんアプリ」の利用による普通預金の“通帳レス化”

などを推進し、営業店と会員双方の事務負担の軽減を図ります。

(イ) 時差勤務など柔軟な働き方の促進や、上記の効率化の取り組みを通して、時間外労働を削減します。

## 2. 2021年度の計数目標

『2021年度 事業計画』における計数目標は、『第6期中計』を引き継いで、「預金残高増加」「融資残高増加」「コア業務純益」「OHR」の4項目とし、右表のとおり目標を設定します。

目標項目	2021年度目標
① 預金残高増加	800億円以上
② 融資残高増加	800億円以上
③ コア業務純益	80億円以上
④ OHR	90%以下

※自己資本比率は、計数目標として設定しませんが、経営の健全性を確保する観点から国際統一基準8%を最低限維持します。

# 内部統制システムに関する基本方針

中央労働金庫(以下「金庫」という)は、(ろうきんの理念)に基づいて、労働者自主福祉金融事業の利用価値の向上と金庫の持続的かつ安定的な発展を実現するため、会員から付託を受けた理事会を中心とする公正・透明かつ迅速・果断な意思決定を行える金庫経営の仕組みを構築するとともに、利用者からの信用の基礎となる適正な業務の遂行を確保するための内部統制(内部管理)の仕組みを構築しております。

内部統制(内部管理)は、金庫の日常業務と一体不可分で、適正な業務運営の基盤となるものです。すべての役職員が内部管理の重要性および自らが内部管理の重要な役割を担っていることを認識するとともに、理事および執行役員は自らの姿勢・言動を通じ、率先して内部管理を重視した業務運営を徹底してまいります。

金庫は、内部統制システムの整備・運用状況を継続的に評価し、必要な改善措置を講じるとともに、当基本方針についても環境変化等に対応して不断の見直しを行うことで、内部統制システムの一層の実効性の向上に努めてまいります。

## 1 理事および職員の職務執行が法令および定款に適合することを確保するための体制

- (1) 理事および執行役員は、コンプライアンス(法令等遵守)を経営の最重要課題のひとつと位置づけ、率先してコンプライアンス態勢の確立に取り組む。
- (2) 理事および執行役員は、『倫理憲章』、『役職員倫理規程』に基づき、自ら率先垂範するとともに、それを遵守する必要性・重要性を繰り返し発信して、倫理観・コンプライアンス意識の浸透・定着を図る。  
また、『法令等遵守規程』を定め、コンプライアンス管理体制を整備するとともに、コンプライアンスを徹底するための実践計画である「コンプライアンス・プログラム」を事業年度ごとに策定して、必要な取り組みを行う。
- (3) コンプライアンス統括部は、研修や『コンプライアンス・マニュアル』等により『倫理憲章』、『役職員倫理規程』を職員に周知徹底する。
- (4) 理事および執行役員は、法令違反・定款違反・規程違反その他コンプライアンスに関する重大な事実を発見した場合には、直ちに代表理事および監事に報告する。また、理事および執行役員は、遅滞なく経営会議および理事会に報告する。
- (5) 職員は、法令違反・定款違反・規程違反その他コンプライアンスに関する重大な事実を発見した場合には、直ちに直属の上司または各部署のコンプライアンス責任者または担当者に報告する。なお、コンプライアンス責任者および担当者に報告することが適当でないと判断したときは、直接コンプライアンス統括部または総務人事部に報告・相談できる。
- (6) コンプライアンス統括部は、金庫が内部通報制度として『コンプライアンス・ヘルプライン』、『監事会ホットライン』、『弁護士ホットライン』を設置していることを職員に周知し、金庫における法令・定款・規程違反やそのおそれのある事実の早期発見・未然防止に努める。  
また、金庫は、内部通報したことを理由として、通報者が不利益な取扱いを受けないことを規程等に定めるとともに、職員に周知する。
- (7) 理事・執行役員および職員は、『反社会的勢力に対する基本方針』に基づき、反社会的勢力とは取引をはじめ一切の関係を遮断し排除するとともに、必要に応じて警察や弁護士など外部機関と連携し、毅然と対応する。  
コンプライアンス統括部は、反社会的勢力等の情報の充実に努める。
- (8) 理事・執行役員および職員は、『お客様保護等管理方針』、『顧客保護等管理規程』に基づき、お客様への説明、相談・苦情への対応、お客様の情報管理などを適切に行う。また、『プライバシー・ポリシー』に基づき、利用者の個人情報の保護・管理体制を整備し、情報漏洩の防止を図る。  
また、『金融商品に関する勧誘方針』、『共済募集指針』、『保険募集指針』および適合性の原則に基づいて、お客様が商品やリスクの内容など重要な事項を理解し判断したうえで取引できるように、適切な説明・提案を行う。
- (9) 『リーガルチェック要領』に基づき、各部署は、理事・執行役員および職員の職務の執行に際し、規程・契約・商品制度などについて必要なリーガルチェックを行う。加えて、同要領に定める重要事項については、コンプライアンス統括部によるリーガルチェックを必須とする。
- (10) 理事会は、『理事会規程』に基づき、原則として毎月1回、必要に応じて随時に開催して、機動的な意思決定を行うとともに、理事および執行役員の職務執行状況を相互に監督・監視する。
- (11) コンプライアンス委員会は、金庫の法令等遵守態勢や顧客保護態勢などを協議し、理事会および監事会へ定期的に報告する。  
また、金庫は、コンプライアンスの取り組みについて、ディスクロージャー誌に開示する。
- (12) 業務監査部は、理事会が事業年度ごとに定める『内部監査方針』に基づいて、業務部門から独立して、被監査部署の職務執行における法令・定款・規程などの遵守状況を監査し、問題点の指摘、改善提言を行い、その結果を理事会へ定期的に報告する。
- (13) 監事は、『監事会規程』、『監事監査基準』に基づく監査により、理事の職務執行を監視するとともに、理事会のほか、重要な意思決定過程および職務執行状況を把握するため経営会議その他の重要な会議に出席して、必要と認めるときは意見を述べる。  
また、監事は、理事の不正行為もしくはそのおそれがあると認めるとき、または法令違反・定款違反・規程違反もしくは著しく不当な事実が生じるおそれがあると認めるときは、直ちに理事に対し法令・定款・規程などの遵守に向けて助言または是正勧告するとともに、遅滞なく経営会議および理事会に報告する。

## 2 理事の職務執行に係る情報の保存および管理に関する体制

- (1) 理事・執行役員および職員は、『文書取扱規程』、『文書保存規程』、『規程等管理規程』、『情報セキュリティ対策に関わる基本方針』等に基づき、理事会・経営会議の議事録および資料、規程、経営の基本に関わる重要な起案書など、理事・執行役員および職員の職務の執行に関する文書・帳票類を、適切な方法で作成・保存・管理する。また、それらの文書を理事および監事が必要に応じて閲覧可能とする。

## 3 損失の危険の管理に関する規程その他の体制

- (1) 理事・執行役員および職員は、『リスク管理方針』に基づき、金庫の保有するリスク量を可能な限り計量的に把握するよう努め、自己資本の範囲内にリスクを制御して健全な金庫経営をめざすとともに、適正な収益の確保に留意したリスク管理を行う。『リスク管理方針』は、定期的(年1回以上)あるいは必要に応じて見直す。  
また、理事および執行役員は、『リスク管理方針』、『リスク管理規程』に基づき、各リスクの管理・対応部署を明確にし、リスク統括部が金庫の直面するリスクを一元的に統括管理する。(※リスク管理体制図は18ページをご参照ください。)
- (2) 業務部門である営業店・都県本部・本部各部署は、担当業務に関するリスクを「オペレーショナルリスク・CSA調査」等により洗い出し・認識・評価し、リスクが大きく優先的に対応するべきものを選定して、具体的な対応方針・対策を策定のうえ、「自店検査」などを通じてリスクの低減に取り組み、適切かつ効果的なリスク管理を行う。  
事業活動に重大な影響を及ぼすおそれのあるリスクについては、当該リスクの管理部署および担当理事・執行役員が対応策を検討のうえ、経営会議で協議し、リスク管理を行う。
- (3) 審査部・業務部は、営業店におけるリスクの高い業務プロセスを中心に、適切な執行を指導する。
- (4) 業務監査部は、営業店・都県本部・本部のリスク管理体制の適切性・有効性を定期的に監査する。監査によって重要なリスクと判断した場合には、代表理事・担当理事・担当執行役員に報告するとともに、リスク管理委員会に報告する。
- (5) リスク管理委員会は、各種リスクの管理担当部署におけるリスク管理状況を確認・審議し、リスクと収益の統括管理を行うとともに、定期的に理事会へ報告する。

- また、金庫は、リスク管理の取り組みについて、ディスクロージャー誌に開示する。
- (6) 大規模な自然災害やシステム障害などが発生した場合には、金庫は「危機管理基本規程」に基づき、理事長を統括本部長とする危機管理統括本部を設置して、顧客・役員および金庫経営への被害・損失を最小限に抑えるよう努める。また、金庫は、危機発生に備えて定期的に業務継続計画の訓練・見直しを行い、危機管理体制の有効性・実効性を常に保持する。
  - (7) 営業店・都県本部・本部各部の職員は、金庫の事業に関する重大なリスクまたはその顕在化の兆しを認知したときは、速やかに本部のリスク管理部署に報告する。

#### 4 理事の職務執行が効率的に行われることを確保するための体制

- (1) 理事会は、『理事会規程』、『常勤役員職務権限規程』、『業務組織規程』その他の経営組織に関する規程に基づき、理事の職務執行に係る権限委譲と責任を明確にする。また、執行役員を選定して迅速な業務執行をめざす。
- (2) 金庫の経営に関する重要事項については、代表理事・常務理事・執行役員の全員で構成する経営会議において事前に論議し、その審議を経て理事会にて意思決定を行う。それによって、経営会議は、理事の機動的かつ適正な業務執行を促進する。
- (3) 理事会は、『理事会規程』で理事会の決議事項を、『経営会議規程』で経営会議の付議事項を定め、これによって、理事および執行役員は理事会および経営会議において効率的かつ実効性の高い審議を行い、相互牽制を働かせ適切な意思決定を行う。
- (4) 経営会議は、理事・執行役員および各部署の管理職位の責任事項および決裁権限を定める。
- (5) 金庫は、通常総会において、経営の基本方針として中期経営計画および単年度の事業計画を設定するとともに、事業年度ごとに業務報告を行う。理事会は、それら方針・計画の理事および執行役員による職務執行状況を監督する。
- (6) 金庫は、理事・執行役員および職員の職務執行の効率化および適正化の観点から、業務プロセスの改善・標準化を図る。

#### 5 金庫および関連会社における業務の適正を確保するための体制

- 以下における「関連会社」とは、金庫の100%出資子会社である(株)中央ろうきんサービスをさす。
- (1) 理事および執行役員は、金庫および関連会社における業務の適正を確保するための体制を構築するとともに、関連会社が事業内容・体制などに応じた内部統制システムを構築するよう支援・指導する。
  - (2) 関連会社の主管部である総合企画部は、『関連会社管理規程』に基づき、関連会社の取締役の職務執行にあたり金庫と事前協議・報告を要する重要な事項を中心に管理・指導を行うとともに、関連会社の財産または損益に多大な影響を及ぼすと判断する重要な事項については、金庫の代表理事の決裁または金庫の経営会議もしくは理事会の承認を得るものとする。  
また、金庫は、関連会社から定期的に事業報告などを受けてモニタリングし、必要に応じて指導を行うとともに、関連会社の業務概況を金庫の理事会へ月例報告する。
  - (3) 金庫のリスク統括部は、関連会社を含む金庫グループ全体のリスク管理について、『リスク管理方針』および『リスク管理規程』に定める。
  - (4) 金庫は、必要に応じて関連会社に取締役および監査役を派遣し、関連会社のコンプライアンス・リスク管理・経営管理などの体制整備および運用を監督・支援する。
  - (5) 金庫の業務監査部は、関連会社の業務執行の有効性および適切性を監査し、問題点の指摘、改善提言を行い、その結果を理事会へ報告する。
  - (6) 理事および執行役員は、金庫の財務報告の信頼性を確保するため、金融商品取引法などを参考に、業務プロセスの有効性の評価・改善を継続的に実施する。
  - (7) 金庫は、内部通報制度を関連会社の役員および社員にも適用する体制を整備する。

#### 6 監事が求めた場合における監事の職務を補助すべき職員に関する事項

- (1) 金庫は、監事会が制定した『監事会規程』、『監事監査基準』に基づき、監事会事務局スタッフとして必要な能力を備えた専任の職員を配置する。

#### 7 監事の職務を補助すべき職員の理事からの独立性および当該職員に対する指示の実効性の確保に関する事項

- (1) 監事会事務局スタッフは、監事の指導・監督のもとで監事の職務を補助する。
- (2) 金庫は、監事会事務局スタッフの人事異動について、事前に監事へ報告する。

#### 8 金庫および関連会社の役員が監事に報告するための体制その他の監事への報告に関する体制

- (1) 金庫の理事、執行役員および職員が監事に報告するための体制
  - ① 理事および執行役員は、理事会その他の監事が出席する機関会議において、担当する職務の執行状況を報告し、その議事録を監事へ提出する。
  - ② 理事・執行役員および職員は、監事の求めに応じて随時、担当する職務の執行状況などを報告する。
  - ③ 理事・執行役員は、職務執行に関し法令違反や不正行為など金庫に著しい損害を及ぼすおそれがある事実を発見したときは、直ちに監事に報告する。
  - ④ 業務監査部は、内部監査結果を定期的に監事に報告する。
  - ⑤ コンプライアンス統括部は、内部通報制度「コンプライアンス・ヘルプライン」の通報内容を、都度、監事に報告する。
  - ⑥ 金庫は、効率的な監査環境を整備するため、起案書(決裁後)などを監事(会)が必要に応じて閲覧できる体制を整備する。
- (2) 関連会社の取締役、監査役および社員またはこれらの者から報告を受けた者が金庫の監事に報告するための体制
  - ① 関連会社の役員および社員は、金庫の監事の求めに応じて随時、担当する職務の執行状況などを報告する。
  - ② 関連会社の役員またはこれらの者から報告を受けた者が、法令違反や不正行為など、金庫または関連会社に著しい損害を及ぼすおそれがある事実を認識したときは、金庫の監事に報告する。
- (3) 金庫は、監事に報告した者がその報告をしたことを理由として不利な取扱いを受けないことを規程等に定めるとともに、職員に周知する。

#### 9 その他監事監査が実効的に行われることを確保するための体制

- (1) 代表理事と監事は、原則として年3回、定期的に意見交換を行い、双方の意思疎通を通じて監査の実効性を高めるよう努力する。
- (2) 金庫は、監事が監査等に必要とする場合、弁護士などの外部専門家を活用することを保証する。
- (3) 金庫は、監事の求めに応じて監査活動に必要な予算措置を講じる。  
また、金庫は、監事から監事の職務の執行について生ずる費用の前払いまたは支出した費用の償還、負担した債務の弁済の請求を受けたときは、その費用等が監事の職務の執行により生じたものでないことと認められた場合を除き、これに応じる。

# お客様本位の業務運営に関する取り組み方針

〈ろうきん〉は、勤労者が互いを助け合うためにつくった非営利の協同組織金融機関であり、日本で唯一の勤労者のための福祉金融機関です。1950年に初めて〈ろうきん〉が設立されて以来、常に一貫して、金融商品・サービスの提供を通じた、勤労者の経済的地位の向上に努めてきました。

〈ろうきん〉は、根拠法である『労働金庫法』において、「非営利」「直接奉仕」「会員平等」という、事業運営についての原則が定められています。全国の〈ろうきん〉は、これらの原則に基づき、これまでもお客様本位の事業運営を実践してきました。〈ろうきん〉にとって、お客様である勤労者一人ひとりの生涯にわたり、お客様の立場に立った、良質な商品・サービスを提供していくのは本来の役割であり、存在意義であるといえます。

〈中央ろうきん〉は、2017年9月に『お客様本位の業務運営に関する取り組み方針』を策定・公表しました。「ろうきんの理念」のもと、本方針に基づく活動を実践し、勤労者のくらしを守り、より豊かにする運動を展開していきます。

## 1. 『お客様本位の業務運営に関する取り組み方針』の策定・公表

〈中央ろうきん〉(以下、当金庫)はお客様本位の業務運営の強化に向けて、金融庁が2017年3月に公表した「顧客本位の業務運営に関する原則」をすべて採択し、「お客様本位の業務運営に関する取り組み方針」(以下、本方針)を策定します。

- 本方針および本方針に係る取り組み状況は、ディスクロージャー誌、ホームページに掲載し公表します。
- 本方針は毎年見直しのうえ、必要があれば改正します。

## 2. お客様の生活を生涯にわたってサポートしていくことを第一に考えた取り組み

当金庫は、「ろうきんの理念」のもと、全ての事業活動において、法令や内部規程を厳格に遵守し、社会的規範を尊重するとともに、お客様の生活を生涯にわたってサポートしていくことを第一に考えた、誠実、丁寧かつ公正な業務運営を行います。

- お客様が最善の利益を得られるよう、お客様の立場に立った、良質な商品・サービスを提供してまいります。
- お客様の資産形成に関するコンサルティングにあたっては、長期積立・分散投資を基本にご提案させていただきます。
- 金融商品の販売チャネルの多様化、ご相談体制の拡充など、お客様の利便性を向上するための施策を進めます。

## 3. 利益相反を適切に管理する取り組み

当金庫は、お客様の利益が不当に害されることがないように、利益相反のおそれがある取引を特定し管理するため、「利益相反管理方針」を定めています。当該方針に基づき、利益相反について一元的に対応する体制を整備するなど、お客様の正当な利益を確保するための適切な管理を行っています。

## 4. 手数料等に係る情報提供の取り組み

当金庫は、お客様にご負担いただく手数料やその他の費用について、わかりやすく丁寧な説明を行います。

## 5. お客様の立場に立ったわかりやすい情報提供の取り組み

当金庫は、お客様の金融商品の取引経験や金融知識を把握のうえ、販売・推奨を行う金融商品・サービスの商品性やリスクについて、情報提供をわかりやすく丁寧に行います。

- 会員・企業・学校などにおいて、各年齢階層に応じたライフプランセミナーを開催し、各ライフステージで必要とされる資金や、計画的な資産形成など、お客様の生活を生涯にわたってサポートするための情報提供を行います。
- ご高齢のお客様に対しては、各種リスクや留意事項について十分ご理解いただいていることを都度確認するなど、より丁寧に対応いたします。

## 6. お客様一人ひとりに合った最適なサービス提供の取り組み

当金庫は、お客様の健全な生活設計を支援するため、子育てや教育、マイホーム、セカンドライフなど、ライフステージにおけるあらゆる資金ニーズに良質な商品で応えていきます。また、お客様の資産状況や、金融商品の取引経験、商品知識や取引目的、ライフプランを踏まえたニーズなどを確認させていただいたうえで、お客様一人ひとりに合った、適切な説明・提案を誠実にいたします。

- お客様一人ひとりのライフプランに基づく的確なコンサルティングを行うため、職員の業務知識・スキルの向上を図り、プロフェッショナルとして専門性を高めていきます。
- 多様化・高度化するお客様のニーズに的確に応えるべく、既存商品・サービスの見直しや、商品開発を行っていきます。

## 7. 「お客様本位の業務運営」の職員への定着と実践に向けた取り組み

当金庫は、お客様本位の業務運営を着実に実践していくため、研修を通じた人材育成や、業績評価制度の整備などに取り組んでまいります。

(2017.9.28 制定施行)

## 2020年度の取り組み状況について

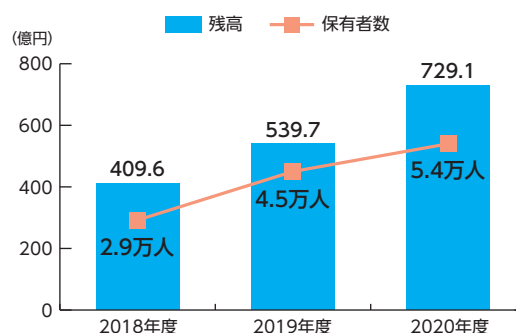
当金庫における『お客様本位の業務運営』の主な取り組み状況は次のとおりです。(詳細はホームページをご参照ください)

- お客様のライフプランやニーズを丁寧に確認・把握するとともにお客様一人ひとりに適した資産形成・資産運用のご提案を行いました。
- コロナ禍により対面・集合形式でのセミナー開催が難しいなか、金融リテラシーの向上に貢献するべく、会員・組合員の皆様にご協力いただきながらセミナーを開催しました。(開催回数：2,407回、参加人数：約4万人)
- 各営業店に「資産形成アドバイザー」を配置し、お客様からのご相談ニーズにお応えする体制を調えています。また、金融商品や投資環境に関する職員の知識の向上を図るため、「FP技能士」などの資格取得の奨励・支援を行っています。
- 当金庫の営業店業績評価制度において、セミナーを通じたお客様への情報提供のプロセスを評価する指標を追加しました。

当金庫の投資信託の残高および保有者数は着実に増加しています。これは、お客様一人ひとりに適した提案・取り組みが、お客様から支持された結果であると考えます。

当金庫は、今後もお客様とのコミュニケーションを大切にして、「働く人のベスト金融アドバイザー」としての役割発揮に努めてまいります。

投資信託の残高・保有者数



# コンプライアンス(法令等遵守)体制

## コンプライアンス(法令等遵守)に対する考え方

「コンプライアンス」とは、法令・社会的規範などのルールを遵守し、社会の要請に応えることを意味します。金融機関は、多数のお客様からお預かりしている預金をもとに業務を営んでおり、その社会的責任と公共的使命から、法令・社会的規範の遵守にもっとも厳正であることを求められる存在です。

とりわけ、〈ろうきん〉は、非営利の協同組織金融機関として労働組合や生活協同組合、そして勤労者の皆様の信頼の上に成り立っており、その経営姿勢には高いレベルの倫理性が求められると考えています。

こうした考え方に立ち、〈中央ろうきん〉では、社会からのより一層の信頼確保に向けて法令等遵守に係る基本方針である『倫理憲章』を定めるとともに、『役職員倫理規程』および『法令等遵守規程』を制定しています。この『倫理憲章』『役職員倫理規程』『法令等遵守規程』のもと、理事長を先頭に、すべての役職員がコンプライアンスの推進に取り組んでいます。

### 『倫理憲章』(要旨)

- ① 勤労者の福祉向上への貢献
- ② 社会的責任と公共的使命
- ③ 会員・勤労者本位の徹底
- ④ 法令やルールの厳格な遵守と適正な業務運営
- ⑤ 経営情報の開示とコミュニケーションの充実
- ⑥ 社会貢献および環境問題への取り組み
- ⑦ 反社会的勢力との対決とその排除
- ⑧ 役職員の人権の尊重

## コンプライアンス推進の活動

〈中央ろうきん〉では、コンプライアンスを実現するための実践計画として『コンプライアンス・プログラム』を策定しています。このプログラムは法令等遵守の態勢を組織的に確立し、コンプライアンスを重視する組織風土を醸成することを目的として、年度ごとに見直すことにしています。

### | 役員および理事会のコンプライアンス機能 |

理事・執行役員および監事は、セミナー・研修などで研鑽を重ね、組織内に法令等遵守の精神を徹底することの重要性について認識を深めています。そのうえで理事は、理事会の意思決定に積極的に参画し、また代表理事の業務執行の状況を監督しています。

監事は、理事会に出席して法令・定款等の遵守状況などを検証するほか、会計監査をはじめ毎年度「監査計画書」を策定して定期的に各種監査を行っています。

### | 個別の取り組み |

コンプライアンスに関する手引書である『コンプライアンス・マニュアル』を定期的に見直し全役職員に配付しています。各部署ではこのマニュアルを活用して、コンプライアンス研修を実施しています。

また、健全な経営を確保するため、内部監査を重視し、業務監査部が定期的に本部・営業店、子会社に対して監査を実施するほか、営業店・本部該当部署では自店検査を行い、相互牽制が十分働くよう努めています。

そのほか、コンプライアンス全般について弁護士、税理士、監査法人の助言・チェックを受け、反社会的勢力への対応について警察等関係機関に助言・協力を求めるなど、外部専門家との連携を図っています。

## 反社会的勢力に対する取り組み

〈中央ろうきん〉は、金融機関として求められる公共の信頼に応えるため、預金規定や各種帳票へ「暴力団排除条項」を導入し、反社会的勢力との関係遮断に向けた取り組みを積極的に行っております。

また、「反社会的勢力に対する基本方針」を公表し、業務の適切性と健全性の確保に努めています。

### 反社会的勢力に対する基本方針

私たち中央労働金庫および関連会社は、反社会的勢力排除に向けた社会的責任を十分に認識し、業務の適切性および健全性を確保するため、ここに反社会的勢力に対する基本方針を定めます。

- ① 反社会的勢力との関係を遮断し排除するため、理事長以下、全役職員が一丸となり、断固たる姿勢で対応するとともに、対応する役職員の安全を確保します。
- ② 反社会的勢力との取引は一切行いません。
- ③ 反社会的勢力に対して、資金提供および不適切な便宜供与は行いません。
- ④ 反社会的勢力による不当要求に対しては、断固拒絶し、法的対抗措置を講じます。
- ⑤ 反社会的勢力による不当要求に対応するため、警察、暴力追放運動推進センター、弁護士等の外部専門機関と緊密な連携関係を構築します。

日本および国際社会がともに取り組まなくてはならないマネー・ローンダリングおよびテロ資金供与(以下「マネロン・テロ資金供与」という。)対策の重要性が近年、益々高まっています。当金庫は「マネー・ローンダリングおよびテロ資金供与等の防止対策に関する基本方針」および「顧客受入方針」を定め、経営陣による「マネロン・テロ資金供与」リスクへの適切な理解と主導的な関与のもと、組織横断的なリスク管理態勢を整備しています。犯罪組織等への資金流入を未然に防ぎ、お客様に安全で利便性が高い金融サービスの提供を継続するため、「マネロン・テロ資金供与」対策に取り組んでいます。

## 態勢整備

経営陣は、あらゆる取引・商品・業務・顧客属性に係る「マネロン・テロ資金供与」対策を実施するため、「マネロン・テロ資金供与」リスクの適切な理解と主導的な関与の下、組織横断的なガバナンスを確立し関係する全ての部門の連携・協働を確保して、リスク管理態勢を整備しています。

当金庫は、「マネロン・テロ資金供与」対策のための規程を整備するとともに、リスク対策に関する専門性を有する人材の配置および必要な予算の配分等、適切な資源配分を実施しています。また、「マネロン・テロ資金供与」対策に係る役員間・部門間での連携の枠組みを構築しています。

## リスクの特定・評価・低減

当金庫は、リスクベースアプローチの考え方にに基づき、当金庫における「マネロン・テロ資金供与」リスクの特定・評価を行い、リスク許容度の範囲内に実効的に低減するため、取引・商品・業務・顧客属性を類型化したうえで、リスクに応じた低減策を策定し、実施しています。

## 顧客管理(カスタマー・デュー・ディリジェンス)

当金庫は、新規取引開始時および取引開始後も定期的または必要に応じて、顧客情報の確認を実施し、確認した顧客情報を踏まえリスク評価を見直す等、継続的な顧客管理を実施しています。

## フィルタリング

当金庫は、反社会的勢力や資産凍結等経済制裁対象者等との取引をフィルタリングにより排除しています。

## 取引モニタリング

当金庫は、顧客の特性等を踏まえて、システムの高度化を図りながら、取引において通常とは異なる点や疑わしい点がないか等のモニタリングを実施しています。

## 研修

当金庫は、「マネロン・テロ資金供与」対策に対する理解と重要性の意識醸成、各自の役割について周知徹底を図るため、全従業員に対して定期的に研修を実施しています。

## 有効性検証

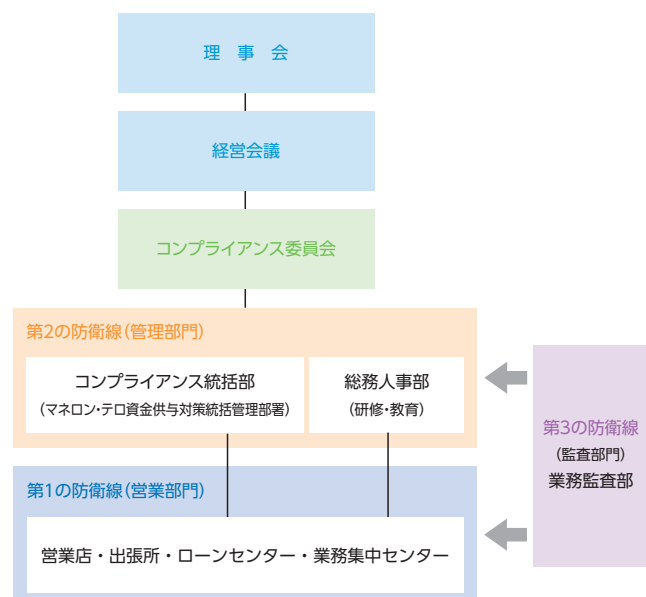
当金庫は、「マネロン・テロ資金供与」対策の遵守状況や有効性、リスク管理態勢の実効性について検証を実施し、その検証結果を踏まえ、管理態勢の充実強化を図っています。

### 顧客受入方針(抜粋)

中央労働金庫は、「マネロン・テロ資金供与」等から当金庫および当金庫のお客様を守るため、「マネー・ローンダリングおよびテロ資金供与等の防止対策に関する基本方針」に基づいて、当金庫におけるお客様の受入・謝絶および継続的な顧客管理を行なっています。

- 当金庫は、当金庫に出資をしている労働組合、生活協同組合、その他の労働者により組織・運営される団体(共済会・互助会等)、およびそれらを構成する間接構成員等に円滑かつ安全な金融サービス機能を有する「商品・サービス」を提供します。このような金融サービスは、健全な生活、福利共済活動等を営むために必要な社会インフラであり、そのために広くあまねく提供されるべきものであります。当金庫は、相手先が健全な生活、福利共済活動等を営む目的で、適切な「商品・サービス」を利用することを確認するための手続を本方針に基づき定め、当該確認が完了した相手先を顧客として受入れることとします。
- 当金庫は、お客様と取引を行う際に取引時確認が必要となる取引については、犯罪収益移転防止法等の法令を遵守するとともに、金庫が定める「マネー・ローンダリング テロ資金供与にかかるリスク評価書」の内容を踏まえ、取引の種類に応じて取引時確認を実施します。なお、お客様が取引時確認に応じない場合は、お客様が応じるまで当該取引を謝絶します。
- 当金庫は、お客様との取引が「犯罪収益の移転の危険性が高いものとして『疑わしい取引』の届出に該当する取引事例」に該当すると判断した場合には、速やかに監督官庁に「疑わしい取引」の届出を行うとともに、継続的なモニタリングや取引謝絶等の措置を実施します。

### (中央ろうきん)のマネー・ローンダリングおよびテロ資金供与対策体制



# お客様保護に関する取り組み

今日、金融機関に対してはコンプライアンス重視の組織風土の醸成および顧客保護重視の意識を深く定着させた経営が求められています。

〈中央ろうきん〉においても、顧客の保護および利便の向上を行うことが、業務の健全性および適切性の確保の観点から極めて重要であると認識し、「お客様保護等管理方針」を定めています。これに基づき顧客説明、顧客サポート、顧客情報、外部委託および利益相反に係る内部管理規程を制定して、管理体制ごとに管理責任者を設置し、本部および営業店が一体となった管理態勢をとり、顧客保護に関する実効性の確保に努めています。

## 苦情等に対する取り組み(金融ADR制度への対応について)

〈中央ろうきん〉では、当金庫の事業運営に関してお客様よりいただく「不満足の説明」を真摯に受け止め、当金庫の健全な発展のための重要なメッセージであることを十分認識したうえで、ご不満などの解消とその原因となった事項の改善に向けて適切に対応し、お客様の信頼と満足度を高めています。また、〈中央ろうきん〉の対応について、お客様のご理解を得られない場合(紛争)、弁護士会が運営する仲裁センターへ取り次ぐことも行っています。

### 苦情等の申し出について

〈中央ろうきん〉は、お客様からの苦情等のお申し出に、公正かつ確に対応するため、業務運営体制・内部規則を整備し、その内容をホームページ等で公表しています。

苦情等は、本支店のほか、「お客様サポート」(電話番号：0120-851-581、午前9時～午後5時、祝日・振替休日・金融機関の休日を除く)にお申し出ください。

### 紛争解決のための措置について

〈中央ろうきん〉は、紛争解決のため、上記「お客様サポート」または(一社)全国労働金庫協会が設置・運営する「ろうきん相談所」にお申し出があれば、東京弁護士会・第一東京弁護士会・第二東京弁護士会の仲裁センター等に取り次ぎいたします。なお、お客様が直接当該弁護士会へ申し出ること可能です。詳しくは〈中央ろうきん〉ホームページをご覧ください。

仲裁センター等では、東京都以外の地域の方々からの申立について、当事者のご希望を伺ったうえで、アクセスに便利な地域で手続きを進める次の方法も用意しています。

- ①移管調停：東京以外の弁護士会の仲裁センター等に事件を移管する。
- ②現地調停：東京の弁護士会の斡旋人と東京以外の弁護士会の斡旋人が、弁護士会所在地と東京を結ぶテレビ会議システム等により、共同して解決に当たる。

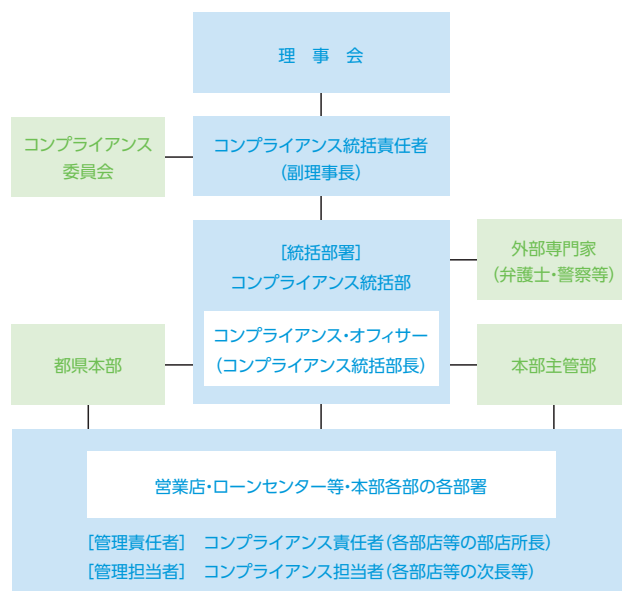
※移管調停、現地調停は全国の弁護士会で実施している訳ではありませんのでご注意ください。具体的内容は仲裁センター等にご照会ください。

### お客様保護等管理方針

中央労働金庫は、労働金庫法・金融商品取引法その他の法令等を厳正に遵守し、社会規範に則り、誠実・公正に事業を運営し、お客様の資産・情報およびその他の利益の保護や利便性の向上のために、お客様の視点から当金庫の業務の検証・改善を継続的に行い、お客様保護等管理に取組みます。

- ① 当金庫は、お客様との取引に際しましては、法令等に従ってお客様への説明を要するすべての取引や商品について、説明および情報提供を適正かつ十分に行います。
- ② 当金庫は、お客様からのご相談、ご意見・苦情等につきましては、公正・迅速・誠実に対応し、お客様のご理解と信頼を得られるように適切かつ十分に取扱います。
- ③ 当金庫は、お客様に関する情報につきましては、法令等に従って適正かつ公正な手段によって取得し、お客様情報の紛失・不正アクセスなどを防止し、安全に管理するため、必要かつ適切な措置を実施いたします。
- ④ 当金庫は、お客様との取引に関連して、当金庫の業務を外部委託する際には、事務管理、お客様情報の管理、お客様への適切な対応が行われるよう外部委託先の管理を適切に行います。
- ⑤ 当金庫は、お客様と当金庫の間で利益が相反する取引を特定するとともに、該当の利益相反取引のおそれがある場合、取引条件または方法を変更する、取引を中止するなど、利益相反管理を適切に行います。

### 〈中央ろうきん〉のコンプライアンス運営体制





## 個人情報保護の取り組みについて

### 「プライバシー・ポリシー」

〈中央ろうきん〉は、高度情報通信社会における個人情報保護の重要性を認識し、コンプライアンス・プログラムを定め、役職員が一体となって、以下の方針(プライバシー・ポリシー)に基づきお客様の個人情報の保護に努めます。

なお、「個人番号」および「特定個人情報」(以下「特定個人情報等」という。)の取扱いにつきましては、「特定個人情報等の適正な取扱いに関する基本方針」を定めております。

#### 1 個人情報の法令等の遵守について

当金庫は、個人情報保護法などの法令等を遵守して、お客様の個人情報を取扱いいたします。

#### 2 個人情報の取得について

当金庫は、お客様とのお取引やサービスを提供するため、適法かつ公正な手段によって、お客様の個人情報をお預かりいたします。

#### 3 個人情報の利用について

- (1) 当金庫は、お客様の個人情報を、公表している利用目的あるいは取得の際にお示しした利用目的の範囲内で、業務の遂行上必要な限りにおいて利用します。
- (2) 当金庫は、お客様が所属する会員団体(労働組合等)等の特定の者との間で、お客様の個人情報を共同利用させていただいております。
- (3) 当金庫は、お客様の個人情報の取扱いを外部に委託することがあります。委託する場合には、当該委託先について厳正な調査を行ったうえ、お客様の個人情報が安全に管理されるよう適切な監督を行います。
- (4) 当金庫は、お預かりした個人情報を、法令で定める場合を除き、お客様の同意がない第三者への提供・開示はいたしません。

#### 4 個人情報の管理について

当金庫では、お客様の個人情報の紛失・破壊・改ざん・漏えい・不正アクセスなどを防止するため、必要な安全管理措置を講じて適正に管理いたします。

#### 5 個人情報の開示・訂正・利用停止等について

お客様が、ご自身の個人情報について、内容の開示・訂正・利用停止等を請求される場合、または個人情報の取扱いについてのお問い合わせは下記「お問い合わせ先」までご連絡ください。

#### 6 個人情報保護の維持・改善について

当金庫は、個人情報管理責任者をおき、お客様の個人情報が適正に取り扱われるよう、従業員への教育を徹底し、適正な取扱いが行われるように点検すると同時に、個人情報保護の取り組みを適宜見直し改善いたします。

### 「特定個人情報等の適正な取扱いに関する基本方針」

〈中央ろうきん〉は、特定個人情報等保護の重要性を認識し、その適正な取扱いの確保について組織として取り組むため、以下の方針に基づきお客様の特定個人情報等の保護に努めます。

#### 1 事業者の名称

中央労働金庫

#### 2 関係法令、ガイドライン等の遵守

当金庫は、「行政手続における特定の個人を識別するための番号の利用等に関する法律」、「個人情報の保護に関する法律」、「特定個人情報の適正な取扱いに関するガイドライン(事業者編)」および「(別冊)金融業務における特定個人情報の適正な取扱いに関するガイドライン」等を遵守して、特定個人情報等の適正な取扱いを行います。

#### 3 安全管理措置に関する事項

当金庫は、お客様の特定個人情報等について、漏えい、滅失またはき損の防止等、その管理のために必要かつ適切な安全管理措置を講じます。また、特定個人情報等を取り扱う従業員や委託先(再委託先等を含みます)に対して、必要かつ適切な監督を行います。

#### 4 質問および苦情処理の窓口

当金庫は、特定個人情報等の取扱いに関するご質問や苦情に適切かつ迅速に対応いたします。お問い合わせは、下記のお問い合わせ窓口にて承ります。

### 「顧客情報等の保護に関する実践・管理体制」

顧客保護等管理統括責任者(副理事長)

顧客情報等管理責任者  
(兼個人情報管理責任者)  
(業務部担当理事または担当執行役員)

顧客情報等管理補助責任者  
(兼個人情報管理補助責任者)  
(業務部長)

顧客情報等管理者(兼個人情報管理者)  
(部店所長)

### 「個人情報保護の取り組みに関するお問い合わせ先」

〈中央労働金庫「本支店窓口」〉もしくは  
〈中央労働金庫「お客様相談デスク」〉

ハロー(ろうきん)コール  
0120-86-6956

受付時間  
月～金9:00～18:00/土日祝休

お客様の個人情報のお取扱いについては、〈中央ろうきん〉ホームページ <https://chuo.rokin.com> 等で公表しています。

## 金融商品に関する勧誘方針

当金庫は、次の4項目を遵守し、お客様に対して金融商品の適正な勧誘を行ってまいります。

- 1.お客様のご意向と実情に沿った、適切な金融商品をおすすめします。
- 2.お客様ご自身の判断でお取引いただくため、商品内容やリスク内容など重要な事項を十分に理解していただけるよう、説明に心がけます。
- 3.お客様にとってご迷惑な時間帯や不都合な場所などで勧誘を行いません。
- 4.本勧誘方針を役職員一同に徹底し、金融商品の販売、契約に関する法令等の遵守に努めます。

## 金融犯罪被害防止に向けた取り組み

### 偽造・盗難キャッシュカードによる不正な払戻しへの対応について

- 偽造・盗難キャッシュカードによる不正な払戻しによる被害を未然に防止するため、以下の対策を行っています。
  - ICカード(磁気ストライプ併用)の導入
  - 異常取引検知システムによるモニタリングの実施
  - ATMへの「覗き見防止フィルム」の貼付および「後方確認ミラー」の設置
  - 類推されやすい暗証番号の危険性に関するご案内 等
- 偽造・盗難キャッシュカード被害に遭われたお客様について、当金庫においてお客様に責任がないと判断した場合には、被害の全額を補償させていただきます。

#### キャッシュカードの偽造・盗難に関するお問い合わせ窓口

受付先:自動機照会センター  
電話番号:0120-060-560  
受付時間:24時間

### インターネットバンキングによる預金等の不正な払戻しへの対応について

- インターネットバンキングによる預金等の不正な払戻しによる被害を未然に防止するため、以下の対策を行っています。
  - 複数のパスワード(ログインパスワード、確認用パスワード、第二暗証番号)による本人認証の実施
  - 「ワンタイムパスワード」(1分ごとに变化する使い捨てパスワード)の導入
  - 普段と異なる状況で利用された場合、「合言葉(事前にご登録いただいた質問に対する回答)」による追加認証の実施
  - パスワードの不正取得を防止する「ソフトウェアキーボード」の導入
  - ネットムーブ社のセキュリティソフト「SaAT:Netizen」の無料提供 等
- インターネットバンキングにおいて、お客様の責任によらず、ログインID・パスワード等の盗用によって預金等の不正な払戻しの被害に遭われた場合には、被害の補償を行うこととします(団体向けインターネットバンキングの場合は1事故あたり1,000万円を基準に個別事案ごとに判断します)。  
なお、被害の補償対象外となる場合および補償額の一部減額となる場合につきましては、個別の事案ごとにお客様の状況(セキュリティ設定状況等)をお伺いしたうえで、対応させていただきます。

### 振り込み詐欺等への対応について

- 振り込み詐欺等の被害を未然に防止するため、ATM取引時の画面・音声等による注意喚起と、ATMコーナーへのポスターの掲示、職員による声掛けなど、お客様に対する注意喚起を行っております。また、お客様にATMコーナーでの携帯電話のご利用をご遠慮いただいております。
- 「振り込み詐欺救済法」(正式名称「犯罪利用預金口座等に係る資金による被害回復分配金の支払等に関する法律」2008年6月21日施行)に基づき、振り込み詐欺等の犯罪被害資金を当金庫の口座に振り込まれた方からのご照会をお受けいたします。

#### 振り込み詐欺救済法に関するお問い合わせ窓口

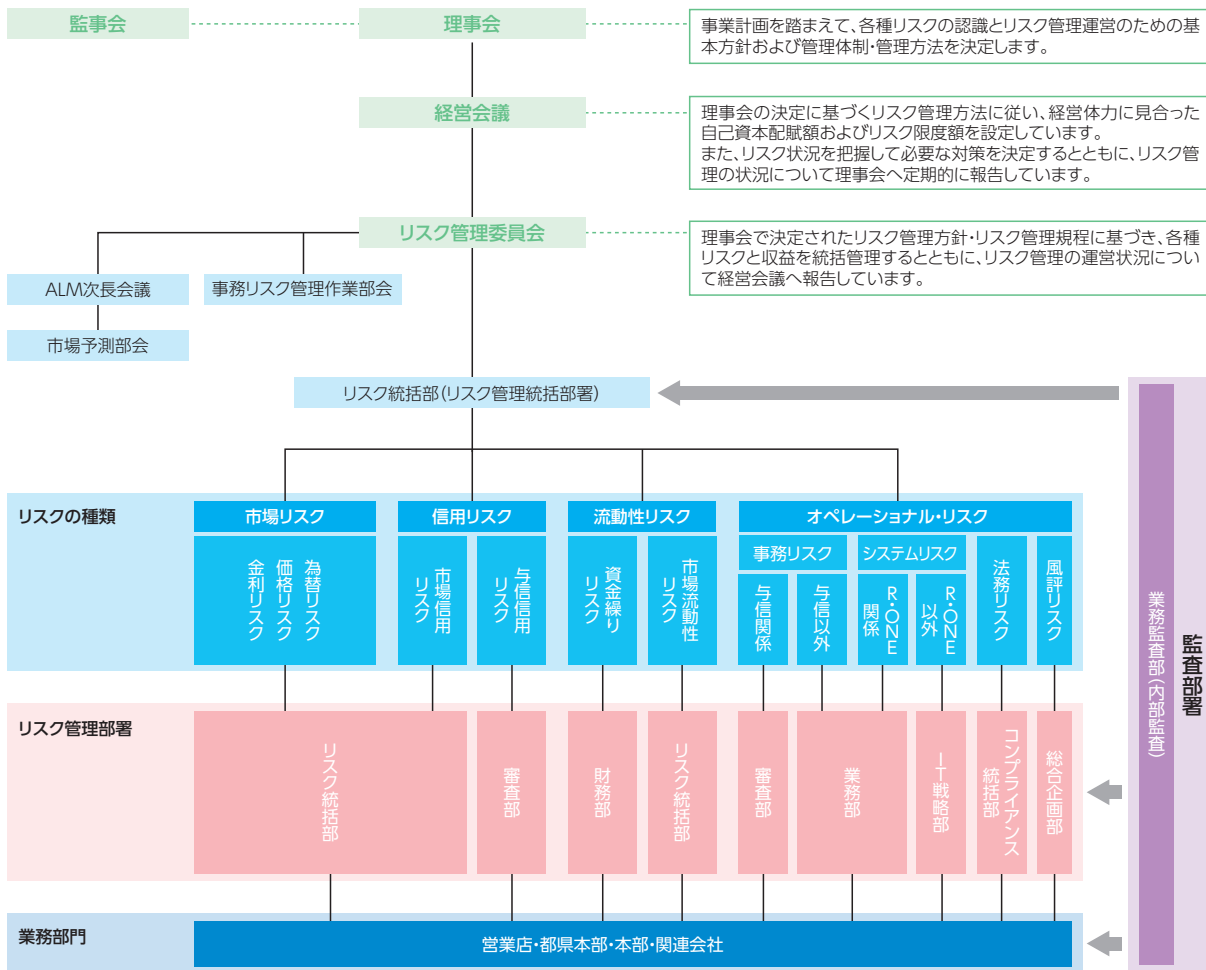
受付先:お客様相談デスク  
電話番号:0120-86-6956  
受付時間:月~金9:00~18:00/  
土日祝休

## リスク管理体制

金融機関は技術革新や規制緩和などにより経営環境が大きく変化し、さまざまなリスクに晒されています。こうした中、金融機関には業務やリスクの特性に応じて、リスクを適切に管理することが求められています。

〈中央ろうきん〉では、経営の健全性を高める観点から、リスク管理を経営の重要課題として位置づけ、年度ごとに理事会において『リスク管理方針』を定め、管理態勢の強化と管理水準の向上に取り組んでいます。

管理対象とするリスクを「市場リスク」、「信用リスク」、「流動性リスク」、「オペレーショナル・リスク」と定め、これらを統合的に管理し、経営体力に見合った適正な水準へコントロールしています。



## 統合的リスク管理の取り組み

〈中央ろうきん〉では、金庫が直面する各種リスクを個別の方法で質的または量的に評価したうえで金庫全体のリスクの程度を判断し、金庫の経営体力(自己資本)と比較・対照することによって管理する「統合的リスク管理」を行っています。

具体的には、各種リスクのうち「市場リスク」、「信用リスク」および「オペレーショナル・リスク」について、各リスクの特性に応じた手法を用いてリスク量を計測・把握し、全体のリスク量が自己資本の範囲内に収まるように管理しています。また、各リスクに自己資本を割り当てることにより、全体のリスク量だけでなく、個別のリスク量についても管理しています。

管理状況については定期的にリスク管理委員会で検証し、自己資本に対して過大なリスクをとることがないよう努めています。また、金融市場の急激な変化などに対応するため、一定のシナリオのもとで損失がどの程度想定されるか、定期的にストレステストを実施し、分析・検証しています。

## 各種リスクへの取り組み

### 市場リスク

「市場リスク」とは、金利、有価証券等の価格、為替等の様々な市場要因が変動することにより損失を被るリスクです。

〈中央ろうきん〉では、資産・負債全体の市場リスク量をVaR（バリュー・アット・リスク）により月次で計測し、取得したリスク量が設定したリスク限度額の範囲に収まるようにコントロールしています。

「市場リスク」のうち「金利リスク」については、VaRのほかBPV（ベーク・ポイント・バリュー）などを用いて管理・分析を行っています。また、VaRだけでは十分に捉えられないリスクを補完するため、将来起こり得る変動や過去のショック時の変動をシナリオとしたストレステストを定期的の実施し、ストレス事象の顕現化による損失が経営に及ぼす影響を検証しています。

### 信用リスク

「信用リスク」とは、取引相手の信用状態の悪化等により損失を被るリスクであり、債券保有などの市場取引に伴い発生する「市場信用リスク」と、貸出取引等に伴い発生する「与信信用リスク」があります。

〈中央ろうきん〉では、「市場信用リスク」について、格付機関の格付けにより算出した期待損失額に基づきリスク限度額を設定し、「与信信用リスク」については、過去のストレス事象に基づきリスク限度額を設定しています。各リスク量が、設定したリスク限度額の範囲に収まるようにコントロールしています。

また、厳格な資産査定に基づき、償却・引当を適切に行い、資産の健全化を図っています。

### 流動性リスク

「流動性リスク」には、資金の急激な流出などにより必要な資金を確保できなくなる「資金繰りリスク」と、市場の混乱などにより通常の市場取引ができなくなる「市場流動性リスク」があります。

〈中央ろうきん〉では、「資金繰りリスク」については、資金繰りに関する管理手続を定め、資金繰り逼迫時の迅速な対応に備えています。また、「市場流動性リスク」については、常に市場の状況などをモニタリングしており、市場の混乱や縮小等の兆候があれば、早期に把握して対処を図ることとしています。

### オペレーショナル・リスク

「オペレーショナル・リスク」とは、業務の過程、役職員の活動もしくはシステムが不適切であること、または外生的な事象により損失を被るリスクです。

〈中央ろうきん〉では、「オペレーショナル・リスク」を次のとおり区分し、管理しています。

## 1 事務リスク

「事務リスク」とは、役職員が正確な事務を怠る、あるいは役職員の過失や不正等に起因して不適切な事務が行われることにより損失を被るリスクです。

〈中央ろうきん〉では、営業店事務実態のモニタリングによる事務リスク管理態勢の検証や、各種研修の実施などを通じて、事務手続規程および事務管理マニュアル等の手続を遵守した事務処理を励行し、リスクの極小化を図っています。また、リスク管理委員会の下に事務リスク管理作業部会を設置し、事務リスク管理の高度化に向けた態勢を構築しています。

## 2 システムリスク

「システムリスク」とは、コンピュータシステムの停止・誤作動などのシステムの不備やコンピュータの不正使用、およびサイバー攻撃により損失を被るリスクです。

〈中央ろうきん〉のオンラインシステムの運用・管理は、全国の労働金庫が業務委託する労働金庫連合会総合事務センターが行っています。同センターは、付近に活断層のない良質な地盤に立地し、耐震・免震構造、停電や電圧低下対応など、強固な災害対策が施されています。また、大規模災害時の業務継続への対応としてバックアップセンターを構築し、データの安全確保としては、重要なデータの二重化、ソフトウェアおよびデータの遠隔地保管を行っています。

〈中央ろうきん〉では、各種事務手続規程を整備して障害の未然防止に努め、システムの円滑な運用を図っています。また、サイバー攻撃に対しても、被害の防止・低減と迅速な対応を行うためのP-SIRT態勢を構築しています。

## 危機管理体制

〈中央ろうきん〉では、自然災害やコンピュータシステム障害、新型インフルエンザ等の危機発生時に対する基本的な方針として「危機管理基本規程」を制定しています。

危機発生時には、「危機管理統括本部」を設置し、一元的に管理できる指揮組織・指揮系統を整備しています。さらに、大規模な災害等が発生した場合においても早期の復旧を図り、必要最低限の業務を継続できるよう「業務継続計画細則」「オンライン障害時営業店業務継続要領」等を制定し、迅速に対応できる体制を整備しています。

また、危機発生時を想定した各種の訓練を定期的の実施するなど体制の強化にも取り組んでいます。

## 3 法務リスク

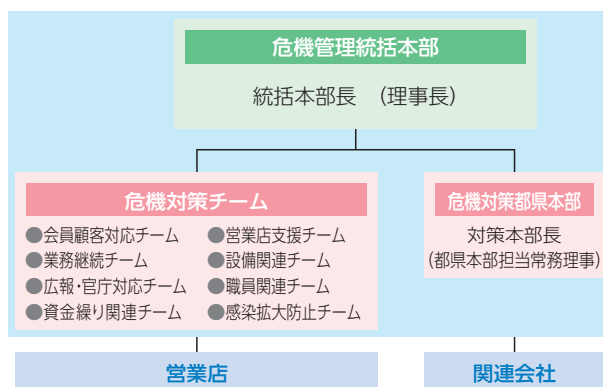
「法務リスク」とは、法令・契約等に違反する行為や、金庫の商品制度、規程、契約内容等に法的不備があることにより損失を被るリスクです。

〈中央ろうきん〉では、業務主管部署または法務リスク管理部署において商品制度、規程、契約内容等のリーガルチェックを行い、業務全般における法的点検を実施しているほか、法務問題に対し必要に応じて弁護士等外部専門家と連携し、的確な対応を図ることで、法務リスクの顕在化を未然に防止するよう努めています。

## 4 風評リスク

「風評リスク」とは、〈中央ろうきん〉に対する評判の悪化や風説の流布等により信用が低下し、損失を被るリスクです。

〈中央ろうきん〉では、風評リスクの発生が懸念される場合、リスクの規模・性質に応じて適切に対応することにより未然防止に努めています。また、風評に係わる情報を早期に把握・対処できる体制として、上部団体である全国労働金庫協会・労働金庫連合会との危機情報連絡ルート確保や、本部・営業店間の緊急時における連絡体制の徹底を図るなど、風評リスク顕在化の影響を最小限に抑えるよう努めています。



## 中央ろうきんの『CSR基本方針』(2014年3月制定)

中央労働金庫は、「ろうきんの理念」に基づいて、会員・組合員、地域社会、金庫職員とのコミュニケーションを通じて共通価値を追求し、金庫と地域社会の持続的な発展を目指します。

I 会員・組合員とともに	〈中央ろうきん〉は共助の資金循環を通じて「共生社会」の実現をめざす、〈ろうきん〉の原点を大切にします。
II 地域社会とともに	〈中央ろうきん〉は人と人、人と地域のつながり・共感を醸成する地域社会との対話を大切に、はたらく人を取り巻く社会的課題の解決に取り組みます。
III 金庫職員とともに	〈中央ろうきん〉は職員一人ひとりのはたらきがいや自己実現を大切に、活気あふれる組織づくり・組織運営に取り組みます。



## 生活応援運動の展開

2020年度は、雇用環境・雇用形態の変化や人口減少・新型コロナウイルスの感染拡大等といった会員・組合員を取り巻く外部環境を背景に、会員・推進機構と連携し、生活設計に対する将来不安の払拭等、各世代の金融ニーズをふまえて「非対面・非接触」チャネルを活用した提案活動を実施してまいりました。

具体的には、会員・企業と連携し、組合員向け学習会等への参加を通じ、若年層に役立つ金融情報を発信するとともに、計画的な資産形成の重要性や可処分所得向上に資する低利で安心なローンの利用提案等を実施しました。

また、毎月第3土曜日の休日相談会や職場等での相談会を開催し、組合員の金融ニーズへの相談対応を実践したほか、退職後のライフプランを見据え、在職中からの資産形成・マネープランに着目した相談体制の強化に努めました。

2021年度においても、これまでの取り組みを更に発展させ、生涯を通じた会員・組合員への生活設計を支援する取り組みを展開してまいります。

### 生活応援運動における営業店の休日相談会の実施

〈中央ろうきん〉では、休日にゆっくりとご相談いただける、毎月第3土曜日の「〈ろうきん〉相談会の日」をはじめとした土曜・日曜日の休日相談会を開催しており、お客様の金融ニーズへのきめ細かな対応を実施しました。

## CSR推進委員会の設置

〈中央ろうきん〉は、事業活動におけるCSRの推進を通じてステークホルダーとの共通価値を追求し、地域社会との持続的な発展を目指すため、2014年5月より「CSR推進委員会」を設置しています。

## CSR経営の実践

2020年度は、第6期中計・事業計画に基づき、社会的課題の解決に直接対応・関連するものをCSR課題として抽出・選定して取り組みました。

とりわけ、職域における「金融リテラシー向上」を最上位の重要課題と位置づけ取り組むとともに、地域での“金融教育”の取り組みとして、消費者問題や消費者行動をテーマとする大学の演習(ゼミ)への授業協力を引き続き行いました。また、2019年度に大学ゼミとの合同プロジェクトで制作した、2022年4月の民法改正(18歳成年)を踏まえたマネートラブル防止の啓発動画・ワークブック『新・大人社会へのパスポート』が、(公財)消費者教育支援センター主催の「消費者教育資料表彰2020」において優秀賞を受賞し、学校や行政機関、各地の消費生活センター等、各所から多くのお問合せをいただきました。

そのほか、「環境配慮」「人権配慮」「社会貢献活動」など、主管部・関係部が連携して取り組みを推進しました。



若年者向け金融教育DVD & ワークブック



事業概要等  
社会的役割の発揮と社会貢献活動

## 「ろうきんらしい」「ろうきんならではの」CSRの追求

### 「働く人のベスト金融アドバイザー」としての役割発揮

- 会員・企業等と連携した金融教育の取り組み(セミナー開催報告)  
 〈中央ろうきん〉は、「働く人のベスト金融アドバイザー」として、会員・企業における年代別のライフプランセミナーや、人生100年時代に向けた資産運用に関するセミナー、女性を対象としたマネーセミナーなど、金融に関する情報提供の場を積極的に設け、皆様の資産形成をサポートしております。

### 【2020年度 セミナー各テーマ毎の開催状況】

年金・退職準備	多重債務	ライフプラン	住宅購入	企業年金	資産運用	学校教育	労金紹介	その他	セミナー開催回数	参加人数
336回	174回	498回	11回	33回	485回	5回	714回	151回	2,407回	39,955人

※その他には、住宅ローン、カードローン、相続等のテーマが含まれます。

- セミナー紹介Webサイトの公開  
 新型コロナウイルスの感染拡大の影響を鑑み、「非対面・非接触」にて皆様へ有益な金融情報の提供を行うため、当金庫ホームページ上に「セミナー紹介Webサイト」を作成し公開いたしました。



セミナー紹介Webサイト  
<https://chuo.rokin.com/seminarvideo/>

コンテンツ一覧

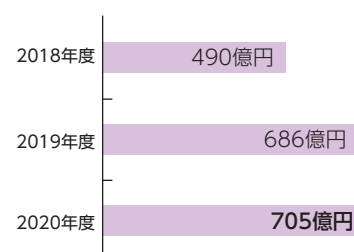
What's ROKIN?	女性向け (ライフプランと資産形成)	金融教育サポートプログラム (新社会人編)
ライフプラン	女性向け (投資信託基本のき)	金融教育サポートプログラム (退職準備編)
資産形成	女性向け (つみたてNISA)	金融教育サポートプログラム (新・大人社会へのパスポート)
マーケット情報	女性向け (iDeCo)	金融教育サポートプログラム (大人社会へのレッスン)

## 環境配慮型経営の実践

- 「持続可能な社会の形成に向けた金融行動原則(21世紀金融行動原則)」への署名  
 〈中央ろうきん〉は、2011年12月、「持続可能な社会の形成に向けた金融行動原則(21世紀金融行動原則) (以下、「金融行動原則」という)」に署名し、業務内容を踏まえ、金融行動原則に基づく取り組みを実践しています。  
 金融行動原則は、地球の未来を憂い、持続可能な社会の形成のために必要な責任と役割を果たしたいと考える金融機関の行動指針として、環境省中央環境審議会の提言に基づき、幅広い金融機関が参加した起草委員会によって策定されました。

- SRI(社会的責任投資)の取り組み  
 SRI(社会的責任投資: Socially Responsible Investment)は、財務指標など経済的側面に加えて、環境保全および社会・地域への貢献など社会面での企業の社会的責任を考慮した投資です。  
 〈中央ろうきん〉では、有価証券の運用において、企業の社会的責任を判断する場合の基本的な考え方である「E・S・G」(環境保全: Environmental、社会配慮: Social、企業統治: Corporate Governance)のうち、環境面「E」および社会面「S」を重視し、環境保全や社会配慮などへの取り組みに優れた企業の社債・株式に投資を行っています。

社会的責任投資の残高推移



- 環境負荷低減の取り組み  
 2017年6月、国民運動であるCOOL CHOICEに賛同登録し、地球温暖化対策および店舗や事務所内の節電のためのクールビズや、エコドライブ推奨によるCO<sub>2</sub>削減に取り組みました。また、総会の議案書やディスクロージャー誌、役職員の名刺への森林認証紙の活用、コピー用紙のグリーン購入のほか、紙ごみを紙資源として収集し、トイレットペーパーに再生・使用するリサイクルの取り組みも行っています。なお、2021年4月より、「働き方改革」、「健康経営」への取組みの一環として「通年ノーネクタイ」での勤務を実施しております。

- 「PRI(責任投資原則)」への署名  
 2017年9月、協同組織金融機関として初めて、〈ろうきん〉業態を代表して労働金庫連合会が「PRI(責任投資原則: Principles for Responsible Investment)〈注〉」に署名しました。

〈注〉PRIは、受託者責任の範囲内で投資の意思決定に、E:環境、S:社会、G:企業統治の3分野に配慮した責任投資を行うことを宣言したものの

## 職員の働きがい・自己実現

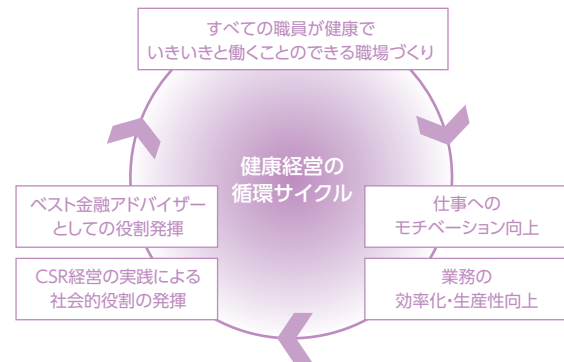
### 「健康経営」推進に向けた取り組み

2017年4月1日、〈ろうきん〉は役職員等の健康増進への取り組みを戦略的な“投資”と位置付け、生産性向上や医療費負担の削減、さらに成長性のある企業として社会的価値の向上を目指す「健康経営」を業態として推進するため、業態全体の健康管理指針として、「労働金庫健康経営宣言」を策定しました。

〈中央ろうきん〉では、本宣言を具体化するために「中央労働金庫行動計画」を策定し、ワークライフバランスの実現やメンタルヘルスケアの実践、受動喫煙対策の強化などにかかる5つの基本項目を設定して、役職員等の健康の維持・推進に取り組み、経済産業省と日本健康会議より「健康経営優良法人2021(大規模法人部門)」に認定されました。今後も職員一人ひとりが心身ともに健康で安心して働き続けられるよう、健康経営の推進に努めてまいります。



「中央労働金庫行動計画」	
5つの基本項目	
1	<b>健康管理態勢</b> (産業医・産業看護職による健康相談のフォローなど支援体制の充実を図る)
2	<b>健康診断・事後措置</b> (再・精密検査の受診率アップに向け、自己保健・自己管理の意識を高める)
3	<b>過重労働対策</b> (長時間労働削減に向けて、労働の「量」と「質」をバランスさせた施策を実施する)
4	<b>メンタルヘルス対策</b> (メンタル不調者を出さないためにコミュニケーション環境の改善・向上を図る)
5	<b>受動喫煙対策</b> (禁煙タイムの励行、分煙対策、三次喫煙防止に取り組む)



社会的役割の発揮と社会貢献活動

### 「働き方改革」推進に向けた取り組み

職員が家族との時間や自己啓発、地域活動への参加のための時間を確保しリフレッシュすることを目的に毎週1回、全職場一斉定時退勤する「R-DAY」を設定するなど、ワーク・ライフ・マネジメント(=仕事と生活の積極的マネジメント)を通じて、「働き方改革」推進に向けたさまざまな取り組みを進めています。

### 仕事と子育ての両立支援

仕事と子育ての両立支援に積極的に取り組み、2020年7月には4回目の「次世代認定マーク(くるみん)」の取得に加え、より高い水準の取り組みを実践する優良な「子育てサポート企業」として、「プラチナくるみん」を取得しました。



### 女性職員のさらなる活躍に向けた取り組み

女性職員のキャリア形成や多様な働き方の拡充を目指した諸施策(管理職への積極的な登用、キャリア意識の醸成、職場環境の整備)を行う「女性活躍」の推進に取り組み、2020年1月に「女性活躍推進法に基づく認定マーク(えるぼし)」(3段階中3段階目)を取得しました。



## 新型コロナウイルス感染症に関する〈中央ろうきん〉の取り組みについて

〈中央ろうきん〉は、お客様の健康・安全を最優先に、新型コロナウイルスの感染拡大防止に取り組むとともに、収入減少など生活不安を抱える組合員の支援など、金融サービスの提供を続けてまいります。

### 生活支援の取り組み

収入減少など生活不安を抱える組合員に対し、一人ひとりに寄り添った生活支援を行います。

### 業務継続態勢の構築

コロナ禍においても業務を継続すべく感染防止対策を講じ、業務継続に努めます。

### 感染拡大防止の取り組み

非対面・非接触での取引など「新しい生活様式」に適応した事業運営を行います。

ホームページ等で展開している非対面・非接触の取引コンテンツ



## ユニバーサルサービスの取り組み

- 店舗・設備のバリアフリー化  
高齢の方や身体の不自由な方の来店に対応できるよう、店舗改装時に店舗・設備のバリアフリー化を順次進めています。また、お客様用の車いすを全店に設置しております。
- コミュニケーションツールの設置と表示  
全店で障がいのある方や高齢の方のご来店に対応できるよう、コミュニケーションボードや耳マーク、杖ホルダーなどを設置しております。また、店頭で可能な対応方法をご案内するためのステッカーを作成し、表示しております。
- 職員研修  
ご利用いただくすべてのお客様の状況に応じて必要な接客ができるよう、例年、本部集合型研修を実施しています。2020年度はコロナ禍の影響を受け、当該集合型研修の開催ができませんでした。障がいのある方や高齢の方に対する理解を深め、更なる適切な接客ができるよう営業店向け研修資料を作成し、営業店が独自に研修を実施しやすい環境を整えました。

## SDGsへの取り組み

SDGsのスローガンである「誰一人取り残さない」や、全ての人々が必要な金融サービスにアクセスでき利用できる状況をめざす、いわゆる「金融包摂」の考え方は、〈ろうきん〉の設立経過や「ろうきんの理念」、「ろうきんビジョン」と合致するものです。

〈ろうきん〉業態では、SDGsの実現に向けた取り組みを展開するにあたり、「ろうきんSDGs行動指針」を2019年3月に策定しました。

〈中央ろうきん〉においてもこの指針に則り、労金運動を通じた勤労者の生活向上という、〈ろうきん〉の使命を徹底追求することを通じて、〈ろうきん〉に期待される協同組織金融機関としての役割発揮とSDGs達成に向けて取り組んでいきます。

### ろうきんSDGs行動指針

#### 勤労者の生涯にわたる生活向上サポート

〈ろうきん〉は、「ろうきんの理念」とそれを実現するための「ろうきんビジョン」に基づき、勤労者のための非営利の協同組織金融機関として、勤労者の生涯にわたる生活向上のサポートに取り組んでいます。〈ろうきん〉は、こうした活動をさらに強化・徹底し、勤労者を取り巻く様々な社会的課題の解決に取り組むことを通じて、SDGsの達成をめざします。

#### 労金運動やESG投資の実践を通じた「意思のあるお金」による社会的好循環の創出

〈ろうきん〉は、勤労者の大切な資金を、勤労者自身の生活向上のための融資や、社会や環境等に配慮したESG投資などに役立てることを通じて、持続可能な社会の実現に資するお金の流れをつくりだしていきます。

#### 非営利・協同セクターとの連携強化による社会課題の解決

〈ろうきん〉は、労働組合・生活協同組合などの会員や労働者福祉に関わる団体、協同組織・NPO・社会福祉法人・社団・財団などの非営利・協同セクター、自治体などとのネットワークを強化し、連携して地域における福祉・教育・環境・自然災害などの社会的課題の解決に取り組んでいきます。

#### SDGsの達成に向けた「共感の輪」の拡大

〈ろうきん〉は、SDGs達成に向けた様々な取り組みやその成果を発信し、〈ろうきん〉を利用することがSDGs推進につながっていくことを会員や勤労者など広く社会に伝えることにより、SDGs達成に向けた共感の輪を広げていきます。

### SDGsとは

世界では環境汚染や格差問題など、全世界で取り組まなければならない多くの課題が残されています。

2015年、それら様々な課題に対して、17のゴールと169のターゲットからなる国際開発目標「SDGs(持続可能な開発目標)」が国連において日本を含む世界193ヵ国の合意のもと採択されました。SDGsは2030年までに達成すべき目標とされ、わが国でも2016年、政府に「SDGs推進本部」が設置され、国や自治体、企業やNPO、市民、様々な人々を巻き込んで「SDGs」目標達成のための活動が始まっています。





## 自然災害に係る取り組み

### 金融面での支援(各種支援制度等)

#### ■ 各種融資制度

「災害救助法の適用となった災害により被災された方」に災害に係る復旧等に要する生活資金全般にご利用できるローンを取り扱っております(取扱期間は2022年3月31日受付分まで)。

#### 【制度概要】

##### ○災害救援ローン(無担保)

ご利用限度額	1,000万円以内
ご融資期間	生活資金：10年以内、住宅資金：20年以内
資金使途	本人または三親等以内の親族の災害復旧等に要する生活資金全般
金利タイプ・利率	(固定金利型) 組織・生協・未組織：年1.0%
保証	保証機関：一般社団法人 日本労働者信用基金協会 ※保証料は当金庫が負担します。
担保	不要

##### ○災害救援住宅ローン(有担保)

ご利用限度額	1億円以内
ご融資期間	35年以内
資金使途	本人および三親等以内の親族の災害復旧に要する住宅関連資金等
金利引下げ幅	ろうきん住宅ローン標準金利より ・変動金利型 最大引下げ幅 年▲1.875% ・その他特約型 最大引下げ幅 年▲1.550% ※全期間引下げ型のみのお取り扱いとなります。
不動産取扱い手数料	免除
保証	保証機関：一般社団法人 日本労働者信用基金協会 ※保証料は別途、お客様負担となります。
担保	ご融資対象物件に第一順位の抵当権を設定登記させていただきます。

### 自然災害による被災者の債務整理に関するガイドラインの取り組み

自然災害(2015年9月2日以降災害救助法の適用を受けたもの)の影響を受け既往債務の弁済が困難な方に対し、「自然災害による被災者の債務整理に関するガイドライン」に基づき、自助努力による生活再建の支援を図るため、債務整理に向けた相談受付を行っています。

### 義援金振込口座に対する系統内振込手数料の免除

会員団体等が行う自然災害(東日本大震災、平成28年熊本地震、平成30年北海道胆振東部地震等)の義援金募集にかわり、(ろうきん)に開設する義援金振込口座に対し、(ろうきん)から振込を行う場合、振込手数料を免除しています。

### 福祉金融機関としての取り組み(各種制度等)

#### ■ 金融円滑化の取り組み

2009年12月に施行された「中小企業者等に対する金融の円滑化を図るための臨時措置に関する法律(金融円滑化法)」は2013年3月31日に期限を迎えましたが、当金庫では、法期限以降もお客様のご返済方法に係るご相談などに対し継続して対応しています。

#### ■ 緊急生活応援ローン

勤務先企業の事情による賃金・一時金の切り下げ(賃金カット)もしくは賃金遅欠配、または新型コロナウイルス感染症の影響による収入減少等が発生した場合に、会員団体と連携のうえ、組合員が当面の生活資金としてご利用いただける「緊急生活応援ローン」を提供しております。2020年度の取扱実績は、5,837件・51億1,481万円となりました。

#### ■ 求職者支援資金融資制度

厚生労働省が実施する「求職者支援制度」に定める職業訓練の受講生のうち、職業訓練受講給付金のみでは生活費等が不足する方に対し、更なる支援として低利の融資を行うことにより円滑な職業訓練・再就職を支援する制度で、厚生労働省からの要請に基づき2011年10月から取り扱っています。2021年3月末現在のご契約件数・残高は、305件・6,132万円となっています。

#### ■ 技能者育成資金融資制度

優れた技能者を育成するための一助として、成績が優秀であるにもかかわらず、経済的な理由により職業能力開発大学校または公共職業能力開発施設が行う職業訓練を受けることが困難な訓練生に対し、授業料等に充てる資金として低利の融資を行うことにより職業訓練の受講を支援する制度で、厚生労働省からの要請に基づき2011年5月から取り扱っています。2021年3月末現在のご契約件数・残高は、242件・1億6,247万円となっています。

#### ■ 教育訓練受講者支援資金融資制度

厚生労働省が実施する専門的かつ実践的な訓練教育の受講者のうち、教育訓練支援給付金のみでは生活費等が不足する方に対し、更なる支援として生活に必要な資金を融資する制度で、厚生労働省からの要請に基づき2014年10月から2019年6月30日まで申込みを受付しておりました。2021年3月末現在のご契約件数・残高は、24件・2,666万円となっています。

## 社会貢献活動

### お客様参加型社会貢献活動

- ピンクリボン運動への支援  
〈中央ろうきん〉は、2011年9月より、公益財団法人日本対がん協会が設置する「ほほえみ基金」に寄付する「ピンクリボン運動」への支援に取り組んでいます。  
2020年度の寄付額は、104,250円で、これまでの合計寄付額は96,337,475円となりました。
- ろうきんエコブック制度『Re Book (リブック)』の取り組み  
『Re Book (リブック)』は、〈中央ろうきん〉と会員・組合員の皆様がともに取り組む社会貢献の仕組みとして、古本の寄贈を通じて障がいのある方々が行う本のネット販売事業を支援する取り組みです。  
2020年度は、会員の皆様、役職員から寄せられた古本18,023冊をリブック協議会に寄贈し、2010年6月からの寄贈冊数累計は、192,521冊となりました。  
ろうきんエコブック制度『Re Book (リブック)』は、2021年3月末で取り扱いを終了させていただきました。これまで長きにわたりご支援・ご協力を賜りましたことに深く感謝申し上げます。

### 地域貢献活動

- 職場体験学習の受け入れ(キャリア教育および金融経済教育)  
〈中央ろうきん〉の各営業店では、職場体験学習として、社会で働くことの意義や職業人として大切にしていること、金融機関の社会的役割・仕組み等について学ぶ、「中央ろうきん職場体験プログラム」を実施しています。2020年度はコロナ禍の影響を受け、職場体験学習の受け入れは見送りました。

#### 地域での取り組み

##### (栃木)小山支店

2020年6月に“仕事と家庭生活を両立することができ、男女が共に働きやすい職場の実現に向け、積極的に取り組む事業者”として、小山市よりワーク・ライフ・バランス推進事業者の認定を受けました。



##### (神奈川)平塚支店

2021年1月に、第36回新春子ども書初め展を実施。応募総数2,222作品のうち入賞24作品を選定しました。コロナ禍のため、例年実施している展示会は中止とし、代替策として「入賞作品ニュース」を作成し、作品を紹介しました。



※写真は、過去に開催した展示会の様子

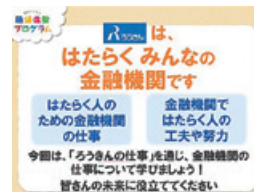
##### 障がい者福祉施設等支援活動

障がいのある方々への就労支援・社会参加を目的として、営業店でのリーフレットやチラシ広告の封入作業、頒布品の配布準備作業などの仕事を12店舗から13カ所の障がい者福祉施設等へ業務依頼を行いました。  
※写真は、依頼先の1つのNPO法人クローバー様(栃木地区)での作業風景



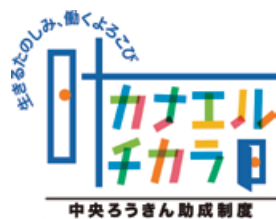
##### 学校教育現場支援活動

子どもたちの勤労観や職業観の育成、金融教育を目的に、依頼のあった小・中・高等学校向けに職業講話を実施し、6店舗から6カ所の学校へ講師派遣を行いました。



### 助成事業

- 「中央ろうきん助成制度“カナエルチカラ”～生きるたのしみ、働くよこび～」  
〈中央ろうきん〉は、誰もが生きるたのしみと、働くよこびを享受できる地域社会の創造に向けて、新たな自主事業の開発と創造に取り組む市民活動団体を、最長3年間継続する助成金を通じて応援しています。  
本制度の特徴的な試みとして、各都県の会員団体の皆さまに選考に参画いただき、会員団体ならではの視点による選考を通じて、より“くろうきんらしい”助成を目指してまいりました。2020年度は制度発足後2回目となる公募選考の結果、2021年度に〈中央ろうきん〉の営業エリア1都7県で活動する24団体へ、総額1,180万円の助成を行うことを決定いたしました。



### 避難者支援の取り組み

- 「広域避難者支援連絡会in東京」への継続参加  
「広域避難者支援連絡会in東京」は、東日本大震災および原発事故の影響により、被災地からの避難を余儀なくされている方々を支援するために立ち上げられたネットワークです。  
〈中央ろうきん〉は、労働団体や生協などとともに2013年より参画、連絡会が実施するミーティングや交流会に職員が参加し、長期化する避難生活を送る避難者および支援団体との交流や連携を促す場づくりや情報提供を行っています。

4月

- キャンペーン実施
  - ・ iDeCo特割キャンペーン(通年)
  - ・ 資産形成応援キャンペーン(通年)
  - ・ 家計見直し借換キャンペーン(通年)
  - ・ フルライフキャンペーン(～12月)
  - ・ コープローン“マイプラン(カードローン)”Webキャンペーン(～9月)
- 「J-Coin Pay」へのチャージサービス取扱開始
- 社会福祉協議会「緊急小口資金特例貸付」の申込取次を開始
- 当金庫「敷地内・屋内の全面禁煙」の実施



家計見直し借換  
キャンペーン

5月

- 第59回中央推進会議
- 公益財団法人日本対がん協会「ほほえみ基金」へ寄付



第20回通常総会

6月

- 第20回通常総会
- キャンペーン実施
  - ・ “夏の一時金”キャンペーン(～7月)

7月

- 「大宮ローンセンター」の新規開設
- 教育ローン(奨学金借換)における適用金利の引き下げ
- 「PayPay」へのチャージサービス取扱開始
- 次世代育成支援対策推進法に基づく、「プラチナくるみん」認定を取得



プラチナくるみん

10月

- キャンペーン実施
  - ・ フレッシュャーズ応援(中央ろうきん)からのWキャンペーン(～1月)
  - ・ コープローン“マイプラン(カードローン)”Webキャンペーン(～3月)
- 中央ろうきん助成制度“カナエルチカラ”2021の募集開始
- 「川口ローンセンター」の新規開設



中央ろうきん助成制度  
“カナエルチカラ”2021  
の募集開始

11月

- 第60回中央推進会議
- 融資手続きペーパーレスシステム「R-NEXT」サービス開始

12月

- キャンペーン実施
  - ・ 冬の定期預金キャンペーン(～1月)

2月

- 第61回中央推進会議

3月

- 「中央ろうきん社会貢献基金」総括冊子の発行
- 「健康経営優良法人2021(大規模法人部門)」認定を取得
- キャンペーン実施
  - ・ フレッシュャーズキャンペーン(～2022年2月)



「健康経営優良法人2021  
(大規模法人部門)」を取得

※2021年6月末現在、不正利用の未然防止のため、「LINE Pay」と「PayPay」の新規口座登録およびチャージ機能を停止しています。

# 預金・資産運用商品のご案内

## 〈便利さで暮らしをお手伝い〉 総合口座・普通預金・貯蓄預金

一冊の通帳で5つの機能〔貯める、受取る、支払う、送る、借りる〕が利用できる便利な総合口座をはじめ、通帳を発行しない普通預金など、お客様の日々の暮らしに合わせた預金商品をご用意しています。

商品名	期間	ご利用のポイント
総合口座	—	一冊の通帳で5つの機能（貯める、受取る、支払う、送る、借りる）が利用できる便利な口座。
流動性預金	普通預金	出し入れ自由 給与・年金などの受取り、公共料金・クレジットカードの自動支払いなど家計預金として便利。「ろうきんキャッシュカード」なら全国の（ろうきん）はもちろん、銀行・コンビニ等のATM・CDでも利用できます。
	普通預金 （通帳不発行口座）	出し入れ自由 無通帳取引にて入出金取引を取り扱うことを前提にした、通帳を発行しない普通預金。通帳の代わりに、ろうきんアプリ、もしくはろうきんダイレクト（インターネットバンキング）でお取引内容をご確認いただけます。
	普通預金無利息型（決済用預金）	出し入れ自由 預金保険制度により全額保護の対象となる無利息型の普通預金。
	貯蓄預金	出し入れ自由 普通預金の便利さと、残高に応じた段階金利の有利さをあわせ持った預金。

## 〈目的に合わせた積立てを、給与天引きで着実に〉 財形貯蓄

財形貯蓄は、「一般財形」「財形住宅」「財形年金」の3タイプ。車の購入や旅行、マイホーム取得、私的年金の資金など、目的に合わせてご利用いただけます。

便利な一般財形と有利な非課税財形（住宅・年金）のセット契約、ライフプランに合わせた財形契約後の積立額変更で、将来の資金づくりにお役立てください。

商品名	期間	ご利用のポイント
一般財形	3年以上	積立てを継続しながら、1年たてば必要な額を払い戻すことができます。
財形住宅	5年以上	住宅の新築・購入・増改築の資金に。 （財形年金と合わせた元利合計額550万円までのお利息は非課税）
財形年金	5年以上	将来に備えた私的年金資金の形成に。 （財形住宅と合わせた元利合計額550万円までのお利息は非課税）

※お勤め先により、ご利用いただけない場合があります。

## 〈ライフプランに合わせ自由に積立て〉 エース預金

〈中央ろうきん〉では、ライフプランに合わせた自由な積立てが可能なエース預金をご用意しています。また、夢を叶える“未来のわたし”をサポートする女性限定の商品とお客様の将来に備えて計画的に積立てる商品もご用意しています。

商品名	期間	ご利用のポイント	
エース預金	—	「エンドレス型」「確定日型」「年金型」の3タイプがあり、ライフプランに合わせて積立てる預金。	
年金受取型預金	ゆとりすと	据置期間 3カ月以上5年以内	ライフプランに合わせて3年以上20年以内で分割して受取る年金受取型預金。一括してお預入れいただくため（100万円～300万円未満）、退職金などを有利に運用できます。
	ゆとりすと300		ライフプランに合わせて3年以上20年以内で分割して受取る年金受取型預金。一括してお預入れいただくため（300万円～3,000万円以内）、退職金などを有利に運用できます。
Rukuo“わたしの積立”	—	女性のお客様限定の積立預金。新規ご契約1件につき50円を〈中央ろうきん〉より「ピンクリボン運動」に寄付します。また、年間積立額6万円以上のお客様にはノベルティをプレゼントします。	
Rukuo“こども積立”	3年以上 （お子様の年齢が 満23歳未満の範囲内）	満20歳未満のお子様がいいらっしゃるお客様限定の積立預金（男性も対象）。エース預金の店頭表示金利に年0.1%を上乗せして適用します。お子様の進学期間の仕送りに限り定額自動送金サービスの手数料免除など特典を用意しています。	

## 〈まとまった資金を安全・確実に運用〉 定期預金・譲渡性預金・通知預金

お客様の目的・期間に合わせて、まとまった資金を安心してお預けいただけるように、〈中央ろうきん〉では各種定期預金等をご用意しています。

商品名	期間	ご利用のポイント
スーパー定期	1カ月以上10年以内	1,000万円未満の定期預金。
大口定期預金	1カ月以上10年以内	1,000万円以上の定期預金。
変動金利定期預金	1年・2年・3年	半年ごとに金利が変動する定期預金。
ワイド定期（期日指定定期）	最長3年（据置期間1年）	1年複利で1年経過後はお引出し可能な定期預金。
譲渡性預金 <sup>(注)</sup>	1日以上10年以内	5,000万円以上で債権譲渡が可能な預金。
通知預金	据置期間7日間	まとまった資金の短期運用に便利。

（注）団体のお客様のみの取扱いとなります。なお、預金保険制度の対象外商品です。

## 〈ニーズに合わせた〉金利上乘せ定期預金

目的・期間に合わせて資金を安心して運用いただける、多彩な金利上乘せ定期預金をご用意しています。

商品名	期間	ご利用のポイント
退職金定期預金	1年・3年・5年・10年	300万円以上の退職金を有利に運用できるおトクな定期預金。
国債金利上乘せ定期預金	1年	個人向け国債との同時申込によりご利用いただける金利上乘せの定期預金。(100万円以上、個人向け国債のご購入額と同額まで)
投資信託金利上乘せ定期預金	1年	投資信託との同時申込によりご利用いただける金利上乘せの定期預金。(100万円以上、投資信託ご購入額と同額まで)
ふれ愛定期300/ふれ愛定期	1年	年金(公的年金・企業年金) <sup>(注)</sup> の受取口座をご指定の方にご利用いただける金利上乘せの定期預金。
インターネットバンキング [金利上乘せ]定期預金	1年	インターネットバンキングでお預入れの方にご利用いただける金利上乘せの定期預金。
相続定期預金	1年	相続手続き完了後1年以内に相続により取得した資金を原資としてお預けいただくときにご利用いただける金利上乘せの定期預金。
相続定期預金(遺産整理専用)	1年	〈中央ろうきん〉を通じて遺産整理業務の相続関連業務相談依頼書をご提出いただき手続きが完了された方がご利用いただける金利上乘せの定期預金。

(注)〈中央ろうきん〉にてシステム判定可能なご契約に限ります。

## 〈中長期的な運用・資産形成に〉資産運用商品

〈中央ろうきん〉では、お客様のマネープランをサポートする運用商品をご用意しています。これらの商品はリスクを伴うこともありますので、運用の目的や商品内容を十分にご理解のうえ、ご利用ください。

商品種類	ご利用のポイント
個人向け 国債	日本国政府が発行し、満期時の償還や利子の支払いを行う債券。最低金利(年0.05%)が保証されています。半年ごとに利率が変わる「変動10年」、満期時まで利率が固定されている「固定3年」「固定5年」の3タイプからお選びいただけます。利子は年2回(6カ月ごと)支払われます。 個人向け国債は預金ではなく、預金保険制度の対象ではありません。お申込みに際しては、契約締結前交付書面をご確認のうえご自身でご判断ください。
投資信託	多くのお客様(投資者)から集めた資金をひとつにまとめて、それを運用の専門家である委託会社(運用機関)が情報収集や分析を行いながら、株式・債券等に分散して投資し、運用成果をお客様(投資者)に分配する金融商品です。 投資信託は預金ではなく、預金保険制度の対象ではありません。預金とは異なり、投資信託には高い収益が期待できる反面、運用する株式・債券・為替市場等の変動により、低い収益となる場合や元本割れの可能性もあります。お申込みに際しては、投資信託説明書(交付目論見書)・目論見書補完書面をご確認のうえご自身でご判断ください。お取扱い商品につきましては、〈中央ろうきん〉営業店もしくはホームページでご確認ください。
iDeCo	iDeCo(個人型確定拠出年金)とは、任意で申し込むことにより公的年金にプラスして給付を受けられる私的年金のひとつです。加入者自らが掛金を拠出して、自らが運用方法を選び、掛金とその運用益との合計額をもとに給付を受けることができます。

※契約締結前交付書面・投資信託説明書(交付目論見書)・目論見書補完書面は店頭(ローンセンターを除く)にご用意しております。

※中央労働金庫 登録金融機関 関東財務局長(登金)第259号

※詳しくは〈中央ろうきん〉営業店までお問い合わせください。

[2021年7月1日現在]

# 融資商品のご案内

## 〈様々なライフステージに合わせて〉 目的別無担保ローン

ライフステージの中では、マイカーの購入、お子様のご入学など、節目ごとに必要となる様々な費用があります。〈中央ろうきん〉では、「カーライフローン」「教育ローン」などの各種ローンで暮らしの夢の実現を応援します。

	商品名	融資金額	融資期間	ご利用のポイント
無担保ローン	カーライフローン	最高 1,000万円	最長 10年	マイカーに関する費用(購入・修理・車検費用等)やマリンスポーツ関連費用(クルーザー・ジェットスキー等)、自転車に関する費用、他の金融機関やディーラーでの自動車ローンの借換え費用にご利用いただけます。金利は固定金利型または変動金利型をお選びいただけます。
	教育ローン (証書貸付型)	最高 2,000万円	最長 15年(注) (元金据置期間 (最長5年)を含む)	小学校から大学・専門学校までの受験料や入学金、授業料、学用品、下宿の敷金・礼金、留学費用(6カ月以上滞在)などに、また、他の金融機関等の教育ローン借換え費用にもご利用いただけます。 ※お使いみちが奨学金の借換えの場合は、適用金利が異なります。
	教育ローン (カード型)	最高 1,000万円	最長 20年 カードローン ご利用期間、 元金ご返済 期間を合わせ て20年以内。 ただしカード ローンご利用 期間の上限は 在学期間を限 度として7年	在学期間中(カードローンご利用期間中)は、教育ローンカードにより入学金、授業料等の必要な教育資金をご契約極度額の範囲内で繰返しご利用いただけます。

(注)教育ローン(証書貸付型)の固定金利は、10年以内の場合と10年超の場合で適用金利が異なります。

## 〈大きな夢の実現にむけて〉 住宅ローン

人生の大きな目標であるマイホーム購入、現在の生活スタイルに合わせたリフォーム計画、そして、他の金融機関からの住宅ローンの借換えなど、〈中央ろうきん〉ではマイホームの購入前、購入時、そして購入してからもお客様のマイホームライフを応援します。

	商品名	融資金額	融資期間	ご利用のポイント
有担保ローン	住宅ローン	最高 1億円	最長 35年	マイホームの新築、購入、増改築資金などにご利用いただけます。金利は変動金利型、固定金利特約型、上限金利特約型、全期間固定金利型の4タイプからお選びいただけます。(注1)
	借換・買替ローン	最高 1億円	最長 35年	他の金融機関からの住宅ローンの借換えや買替の資金にご利用いただけます。金利は変動金利型、固定金利特約型、上限金利特約型、全期間固定金利型の4タイプからお選びいただけます。(注2)
	有担保フリーローン	最高 1億円	最長 35年	住宅・教育・生活資金全般にご利用いただけます。金利は変動金利型、固定金利特約型、上限金利特約型、全期間固定金利型の4タイプからお選びいただけます。(注2)
	住宅ローン 「フラット35」	最高 8,000万円	15年～35年	「フラット35」は住宅金融支援機構の証券化支援事業を活用した住宅ローンです。住宅の建設資金、新築・中古住宅の購入資金や、住宅ローンの借換えにもご利用いただけます。
無担保ローン	リフォームローン	最高 2,000万円	最長 20年	リフォームや増改築費用にご利用いただけます。また、マイホームの新築、購入および土地購入資金にもご利用いただけます。(注1)
	無担保住宅借換 ローン	最高 2,000万円	最長 20年	公的機関ならびに銀行・生命保険会社・信販会社等の金融機関、勤務先事業所、共済組合の住宅関連ローンの借換資金にご利用いただけます。また、借換資金と併せて自己居住用住宅のリフォーム資金にもご利用いただけます。(注2) ※リフォーム資金のみはご利用いただけません。

(注1)事業性資金、投機目的資金、負債整理資金、賃貸の用に供する不動産の取得・リフォームに係る資金にはご利用いただけません。

(注2)事業性資金、投機目的資金、負債整理資金、賃貸の用に供する不動産の取得・リフォームに係る資金(借換資金を含みます)にはご利用いただけません。

## 〈暮らしの様々な場面に〉カードローン(マイプラン)・フリーローン

〈中央ろうきん〉では、旅行やショッピングなど、暮らしの様々な用途に極度額の範囲で繰返しご利用いただける「カードローン(マイプラン)」, また「フリーローン」をご用意しています。

	商品名	融資金額	融資期間	ご利用のポイント
無担保ローン	カードローン(マイプラン)	最高 500万円 <sup>(注1)</sup>	1年ごと更新	極度額の範囲で繰返し利用できるローン。旅行やショッピングなどお使いみちは自由。 <sup>(注2)</sup>
	フリーローン	最高 500万円	最長 10年	結婚・パソコン購入・カルチャースクール・旅行費用など暮らしの様々な用途にご利用いただけます。 <sup>(注2)</sup>

(注1) 所属会員により異なります。また、団体会員以外の方・生協会員以外の方は最高100万円となります。

(注2) 事業性資金、投機目的資金、負債整理資金、賃貸の用に供する不動産の取得・リフォームに係る資金(借換資金を含みます)にはご利用いただけません。

## 〈働く人とご家族の生活を支えるために〉福祉ローン

〈中央ろうきん〉では、福祉金融機関ならではの商品として、医療費や介護資金、育児・介護休業に係わる生活費などにご利用いただけるローンをご用意しています。

	商品名	融資金額	融資期間	ご利用のポイント
無担保ローン	福祉ローン	最高 500万円	最長 10年 <sup>(注)</sup>	医療・入院費や介護費用、育児・介護休業取得に係わる生活費、育児関連費用、災害からの復旧のための生活費などにご利用いただけます。

(注) ご融資期間の範囲内で育児・介護休業取得期間は元金据置期間を設定できます。

## 金利引下げ制度

制度名	対象者	対象ローン商品	引下げ金利
ずっとサポート引下げ	団体会員または生協会員の方で、次の①、②のいずれかを満たす方。①ローン申込時に「契約日から1年以上経過」かつ「残高12万円以上」の財形貯蓄またはエース預金をご契約されている方。②ローン申込時に〈中央ろうきん〉の有担保ローンまたは無担保ローン(マイプランを含む)をご返済中の方。	カーライフローン 教育ローン(証書貸付型) リフォームローン 無担保住宅借換ローン フリーローン(負債整理資金貸付を除く)	年0.2%引下げ

上記以外に、〈中央ろうきん〉と自治体が提携し、居住している勤労者に対して低利なローンの提供や〈中央ろうきん〉のローン利用に対して利子補給を行う自治体提携融資制度を取り扱っております。詳しくは〈中央ろうきん〉営業店までお問い合わせください。

[2021年7月1日現在]

# 各種サービスのご案内

## キャッシュサービス(ATM・CD)

「ろうきんカード」は様々なATM・CDでご利用いただけます。

「ろうきんカード」は、全国の(ろうきん)はもちろん、MICS加盟の金融機関(都銀、信託銀行、地銀、信金、信組、JA等)ならびにゆうちょ銀行、コンビニ等のATM・CDでもご利用いただけます。

●全国の(ろうきん)	「お引出し」・「ご入金」・「残高照会」・「お振込」
●MICS加盟金融機関、コンビニエンスストア等	「お引出し」・「ご入金 <sup>(注1)</sup> 」・「残高照会」・「お振込 <sup>(注2)</sup> 」
●ゆうちょ銀行・セブン銀行・ローソン銀行・イオン銀行	「お引出し」・「ご入金」・「残高照会」
●VIEW ALTTE(JR東日本の駅のATMコーナー)	「お引出し <sup>(注3)</sup> 」・「残高照会」

セブン銀行、ローソン銀行、イーネットのATMなら  
24時間<sup>(注)</sup>利用可能!



(注) 取扱休止時間は「第1・第3月曜日の2:00~6:00」、「イーネットは毎日3:00~5:00およびローソン銀行は毎日3:00~4:00の間の約15分間」、その他システムメンテナンス時はご利用いただけません。ATMの設置店により稼働時間が異なる場合があります。

(注1)「ご入金」は相互入金業務加盟金融機関・イーネットのATMでご利用いただけます。  
(注2)コンビニエンスストアのATMでは「お振込」のご利用はできません。  
(注3)VIEW ALTTEのATMでは「カードローン」のご利用はできません。  
※MICS加盟金融機関のご利用は個人のお客様のみとなります。  
※ご利用時間・お取引内容は、ATM・CDにより異なります。  
※(ろうきん)以外のATM・CDでのご利用については、所定の手数料がかかる場合がございますが、手数料を即時にお戻しします。

## キャッシュバックサービス

### カード引出し手数料

他行等ATM・CDご利用時のカード引出し手数料をキャッシュバックします。「ろうきんカード」で銀行・コンビニ等のATM・CDを利用してお引出しされた場合、所定の利用手数料がかかりますが、この手数料を即時にお客様の(中央ろうきん)ご利用口座へお戻しします。

#### サービス概要

対象となるお取引	・普通預金口座・貯蓄預金口座のお引出し ・カードローン(マイプラン・教育ローン(カード型))のお引出し
キャッシュバックの回数	制限はありません。
キャッシュバックの時期	即時にお客様の(中央ろうきん)ご利用口座へご入金します。

### 振込手数料(インターネットバンキング)

インターネットバンキングによるお振込手数料をキャッシュバックします。給与振込または年金受取りを(中央ろうきん)にご指定の方が、インターネットバンキングでお振込された場合にかかる振込手数料を、お引きした普通預金・貯蓄預金口座へお戻しします。  
※当金庫のシステムにて判定可能なご契約に限ります。※個人のお客様が対象となります。

#### サービス概要

対象となるお取引	インターネットバンキングによる、(中央ろうきん)本支店および他行へのお振込。ただし、給与振込または年金受取りを(中央ろうきん)にご指定いただいている方に限ります。
キャッシュバックの回数	お1人様あたり1か月に1回、日付・時刻の早い順に3回までとなります。
キャッシュバックの時期	お振込手数料は毎月分をまとめて、翌月20日(休業日の場合は前営業日)に、お客様の(中央ろうきん)普通預金・貯蓄預金口座へご入金します。

## ろうきんアプリ

スマートフォンから“いつでも・どこでも”残高や入出金明細を確認いただけます。また、ペイジー・モバイルレジによる国庫金・地方公共団体への税公金の支払いや、ろうきんからのお知らせ・キャンペーン情報を取得するなど、様々なサービスを便利にご利用いただけます。



#### 主な取扱いメニュー

- 残高照会・入出金明細照会
- ろうきんダイレクト(インターネットバンキング)
- QRコード決済
- 税公金支払い
- Webお知らせ
- 住所変更
- 相談・予約
- かんたん通帳 by Money Forward

#### 主なサービス概要

##### ● 残高照会・入出金明細照会

リアルタイムで口座残高や入出金明細の照会ができるため、給与振込や各種引落しもすぐに確認できます。また、入出金があれば、プッシュ通知でお知らせいたします。  
※スマートフォンの端末自体や通信、当金庫システムの状況もしくは機種変更などにより、入出金お知らせのプッシュ通知が遅延する場合がございます。最新の入出金明細などは必ず本アプリ画面でご確認ください。  
※入出金明細のプッシュ通知はメイン口座のみとなります。

##### ● かんたん通帳 by Money Forward

「かんたん通帳」でスマートフォンが通帳代わりになります。明細にメモをしたり、通帳デザインも選択できます。  
※別途、「かんたん通帳」アプリのダウンロードが必要になります。



## お客様相談デスク

通話料無料で、(中央ろうきん)の商品・サービスなど、ご利用に関するお問い合わせ、ご相談を受付けています。

フリーダイヤル 0120-86-6956  
ハロー (ろうきん) コール  
(受付時間:月~金9:00~18:00/土日祝休)



## ろうきんダイレクト「インターネットバンキング」

パソコン・スマートフォンなどで残高のご照会など様々なお取引がご利用いただけます。

- 残高照会 ● 入出金明細照会 ● お振込・振替<sup>(注1)</sup> ● 定期預金・エース預金の口座開設・入金・支払・解約
- 一般財形の支払<sup>(注2)</sup> ● 証書貸付の繰上返済・全額返済 ● 投資信託の口座開設申込・購入・解約
- 定時定額買付契約の新規・変更・廃止 ● ペイジー(公共料金等の支払) ● 公共料金自動引落のお申込み<sup>(注3)</sup>
- ローンの資料請求 ● 住所変更<sup>(注4)</sup> ● Webお知らせサービス

**取引休止日** 1月1日～3日、5月3日～5日の2:00～6:00、第1・第3月曜日の2:00～6:00、その他メンテナンスなどの期間

※通信に関わる費用はおお客様負担となります。一部ご利用いただけない機種・日・時間帯・口座がございます。

## ろうきんダイレクト「テレフォンバンキング」

お電話から自動音声サービスにより、残高のご照会など様々なお取引がご利用いただけます。

- 残高照会 ● 入出金明細照会 ● お振込・振替<sup>(注1)</sup> ● 一般財形の支払<sup>(注2)</sup> ● エース預金の支払
- 定期預金のお入金・満期解約支払 ● 証書貸付の繰上返済 ● 公共料金自動引落のお申込み<sup>(注3)</sup>
- 住所変更<sup>(注4)</sup>

**取引休止日** 1月1日～3日、5月3日～5日、第1・第3月曜日の前日23:50～当日7:00、その他メンテナンスなどの期間

※トーン信号を発信できる電話機(携帯電話・スマートフォン含む)が必要です。

## ろうきんダイレクト「Webお知らせサービス」

〈中央ろうきん〉からお知らせする「残高のお知らせ」など「お客様宛通知書」をパソコン・スマートフォンなどからWebサイト上でご確認くださいサービスです。

※個人のおお客様が対象となります。 ※ご利用には所定の手続きが必要となります。 ※最新の残高は確認できません。 ※メンテナンス等によりご利用いただけない日・時間帯があります。 ※通信に関わる費用はおお客様のご負担となります。

## 定例自動送金サービス

定期的に一定金額を全国の金融機関の指定口座へ、〈中央ろうきん〉普通預金口座から送金します。毎月の家賃や駐車場代、各種月謝、お子様への仕送りなどに便利です。

※取扱手数料等が必要となります。

## 公共料金などの自動支払いサービス

電気、ガス、電話(携帯電話含む)、水道、NHKなどの公共料金をはじめ、各種税金、保険料、クレジットカードなどの支払日にご指定の〈中央ろうきん〉普通預金口座から自動的にお支払いします。

※収納機関によりお支払いできない場合があります。

## デビットカードサービス(J-Debit)



キャッシュアウトをご利用いただける加盟店(キャッシュアウト加盟店)には、次のマークが設置されます。

**キャッシュアウトが  
ご利用いただけます**

「ろうきんカード」なら「J-Debit」アクセプタンスマークのあるお店(加盟店)で、お買物や飲食代のお支払い、公金納付、キャッシュアウトにご利用いただけます。ご利用金額はご利用口座から即時に自動引落しされます。

[ご利用可能カード: 普通預金または貯蓄預金のキャッシュカード]

◎ご利用時間 7:00～23:00

◎ご利用限度額 ご利用口座の支払い可能残高かつ1日あたりのカード支払限度額<sup>(注)</sup>の範囲内

(注)ATM支払取引金額を含めた1日あたりのカード支払取引が「1日あたりのカード支払限度額」を超える場合はご利用できません。「1日あたりのカード支払限度額」は金庫所定の方法により、ご指定・変更が可能です。ご指定がない場合、当金庫所定の限度額となります。

## 代理業務サービス

住宅金融支援機構、日本政策金融公庫などの業務をお取り扱いしています。

## 情報サービス

◎中央ろうきんファクシミリ・E-mail情報サービス(会員団体向け)

商品の金利など、最新の〈中央ろうきん〉情報をお届けします。会員の皆様にお届けする「ろうきん金利情報」(毎週月曜日、休日の場合は翌営業日)は預金とローン商品の主な金利を、「Rokin Information」(月2回)ではタイムリーな情報をファックスまたはE-mailでご案内しています。

## 共済代理業務

こくみん共済 coop(全国労働者共済生活協同組合連合会)の代理店として、「ろうきんローン専用住まい共済」の代理募集の取扱いを行っています。

## 損保窓口販売業務

損害保険代理店として、「ろうきん住宅ローン総合保険」の代理店業務を行っています。

## 生保窓口販売業務

生命保険代理店として、「個人年金保険」の代理店業務を行っています。

※現在、販売を一時停止しています。

※詳しくは〈中央ろうきん〉営業店までお問い合わせください。

インターネットホームページ

〈中央ろうきん〉の商品やサービス、金利に関するご案内の他、各種ローンの試算、住宅ローンWeb仮審査申込み、無担保ローン仮審査申込みの受け付けなどを行っています。

<https://chuo.rokin.com>

[2021年7月1日現在]

# 手数料一覧

## 為替手数料

(2021年7月1日現在)

※料金はすべて消費税10%を含みます。

### 振込手数料

ご利用形態	金額	ろうきん間・ 本支店あて	他行あて
窓口	5万円未満	330円	660円
	5万円以上	550円	880円
ATM	5万円未満	110円	330円
	5万円以上	330円	550円
定額自動送金サービス	5万円未満	110円	330円
	5万円以上	330円	550円
ろうきんダイレクト (インターネット/モバイルバンキング)	5万円未満	110円	220円
	5万円以上	220円	440円
ろうきんダイレクト (テレフォンバンキング)	5万円未満	110円	330円
	5万円以上	330円	550円
ファームバンキング/ ろうきんインターネットバンキング (団体向け)	1万円未満	110円	220円
	1万円以上	110円	330円
	5万円以上	220円	550円

### その他為替手数料

種類	ろうきん間・本支店あて		他行あて	
	窓口、ファームバンキング、 ろうきんインターネット バンキング(団体向け)	自店振込 自店以外	無料 1件につき 55円	1件につき
給与振込手数料	1件につき	440円	1件につき	55円
送金手数料	1通につき	440円	普通扱い1通につき 至急扱い1通につき	660円 880円
代金取立手数料	1通につき	660円	1通につき	660円
送金・振込の組戻料	1通につき	660円	1通につき	660円
取立手形組戻料				
取立手形店頭呈示料				
不渡手形返却料				

## ろうきんATM・CDのご利用手数料

稼働日	ろうきんのカード	提携金融機関(ろうきん以外)のカード	ゆうちょ銀行のカード
平日	無料	8:45~18:00 110円   左記以外 220円	8:45~18:00 110円   左記以外 220円
土曜日	無料	220円	9:00~14:00 110円   左記以外 220円
日曜日・祝日	無料	220円	220円

※ATM・CDのご利用時間帯・営業日は、店舗によって異なる場合があります。

※提携金融機関(ろうきん以外)のカードによりろうきんATMで振込を行う場合は、ATM・CDのご利用手数料および振込手数料(ATMをご利用の場合)がかかります。

## 貸付取引手数料

項目	手数料		
有担保ローン繰上償還手数料 (1口座あたり、固定金利特約型・ 上限金利特約型を除く)	一部繰上償還手数料	無料	
	3年以内の全額繰上償還	3,300円	
	5年以内の全額繰上償還	2,200円	
	5年超の全額繰上償還	無料	
固定金利特約型及び上限金利特約型の 繰上償還手数料(1口座あたり)	一部繰上償還手数料	無料	
	全額繰上償還手数料	33,000円	
借換手数料(1口座あたり)	有担保・他行への借換	5,500円	
特約金利切替手数料	長プラ変動型→住プラ変動金利型	5,500円	
	変動金利型→固定金利特約型、上限金利特約型		
	固定金利型→変動金利型		
不動産担保取扱手数料	貸付申込1案件あたり	会員 ※	11,000円
		会員外	33,000円
フラット35取扱顧客手数料	単独	Aタイプ 会員 ※	11,000円
		Aタイプ 会員外	33,000円
	金庫商品 (不動産担保ローン) との併用	Bタイプ 会員 ※	融資金額×2.20%(下限11,000円)
		Bタイプ 会員外	融資金額×2.20%(下限33,000円)
		Aタイプ 会員 ※	無料
		Bタイプ 会員 ※	融資金額×2.20%(下限11,000円)
Bタイプ 会員外	融資金額×2.20%(下限33,000円)		

## 証明書発行手数料

項目	手数料		
各種証明書発行手数料	残高証明書等	1通につき 220円	
	預金入出金明細証明書	1依頼1か月ごと	220円
		(上限金額1口座につき)	5,500円
	融資取引明細証明書	1依頼1か月ごと	220円

## その他の手数料

項 目		手数料		
小切手帳発行手数料	1冊(50枚綴り)	550円		
手形帳発行手数料	1冊(50枚綴り)	550円		
自己宛小切手発行手数料	1枚につき	550円		
通帳・証書再発行手数料	1冊(1枚)につき	550円		
出資証券再発行手数料	1枚につき	550円		
キャッシュカード再発行手数料		550円		
ICキャッシュカード発行手数料(注1)、再発行手数料		1,100円		
ローンカード再発行手数料		550円		
ワンタイムパスワード生成機再発行・追加発行手数料		1,650円		
保護預り手数料	封緘方式(保管袋1個あたり)	550円		
国債窓販口座管理手数料	(年間)	無 料		
貸金庫年間契約手数料(注2)	(簡易型)	6,600円		
	高さ6cm×幅26cm×奥行35cm	13,200円		
	高さ10cm×幅26cm×奥行35cm	16,500円		
	高さ14cm×幅26cm×奥行35cm	19,800円		
定額自動送金手数料(注3)	取扱手数料(1件)	55円		
ファームバンキング	契約手数料	無 料		
	利用手数料(月額)	5,500円		
資金集中配分サービス	契約手数料(親口座1口座あたり)	11,000円		
	利用手数料(月額)	3,300円		
	取扱手数料(資金移動1件につき)	220円		
ろうきんダイレクト (インターネット/ モバイル・テレフォンバンキング)(注4)	利用手数料	無 料		
	口座振替	無 料		
	照 会	現在残高 入出金明細	無 料 無 料	
ろうきんインターネットバンキング (団体向け)	ライトタイプ 利用手数料(月額)	会 員 ※ 会員外	無 料 1,100円	
	フルタイプ 利用手数料(月額)	会 員 ※ 会員外	無 料 2,200円	
	一括口座確認サービス利用手数料	1件につき	55円	
大量硬貨整理手数料(注5) ※預金入金・振込に係る大量硬 貨計数を対象とし計数後に入 金・振込を取りやめる場合も 手数料が必要です。	会 員		無 料	
	間接構成員	1～ 100枚		無 料
		101～ 1,000枚		550円
		1,001～ 2,000枚		1,100円
		2,001～ 3,000枚		1,650円
		3,001～ 4,000枚		2,200円
4,001枚～ 1,000枚未満を切上げのうえ計算		1,000枚あたり +550円		
金種指定支払手数料(注5) ※万円券は枚数から除きます。	会 員		無 料	
	間接構成員	1～ 100枚	間接構成員 会員外	無 料 550円
		101～ 500枚		550円
		501～ 1,000枚		1,100円
		1,001～ 1,500枚		1,650円
		1,501～ 2,000枚		2,200円
		2,001～ 2,500枚		2,750円
		2,501～ 3,000枚		3,300円
3,001枚～ 500枚未満を切上げのうえ計算		500枚あたり +550円		
窓口両替手数料(注5) ※両替前または両替後のうち、 いずれが多い方を両替枚数と します。	1～ 100枚	会 員 間接構成員 会員外	無 料 550円	
	101～ 500枚		550円	
	501～ 1,000枚		1,100円	
	1,001～ 1,500枚		1,650円	
	1,501～ 2,000枚		2,200円	
	2,001枚～ 500枚未満を切上げのうえ計算		500枚あたり +550円	
開示手数料	基本手数料 依頼書1通につき		1,100円	
	加算手数料	預金残高・借入残高 1口座1基準日ごと	220円	
		取引履歴 1口座1カ月ごと	550円	
		その他 1項目ごと	1,100円	
不動産登記情報取得手数料	全部事項(登記簿謄本)	1筆につき	880円	
	地図(公図)	1筆につき	880円	

(注1) ICキャッシュカード発行手数料のうちシングルストライプのローンカードについては無料です。

(注2) 茨城県内の一部の営業店で取り扱っています。詳しくは各営業店にお問い合わせください。

(注3) 定額自動送金には、別途、振込手数料が必要となります。

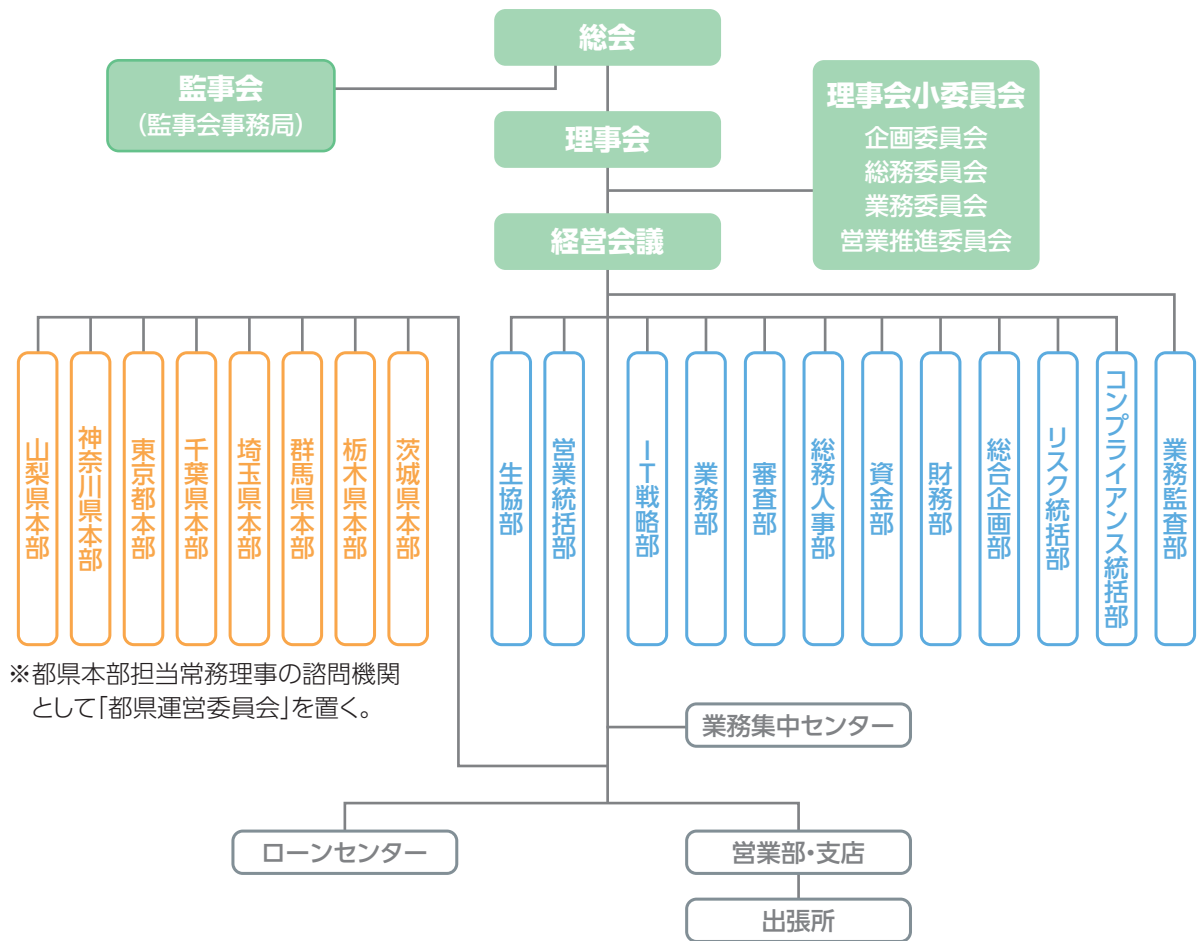
(注4) ダイレクトバンキング契約者カード再発行手数料については無料です。

(注5) 複数件に分けてご依頼の場合、依頼枚数を合算する前と合算した後のうち、合計手数料がより高くなる金額を適用します。

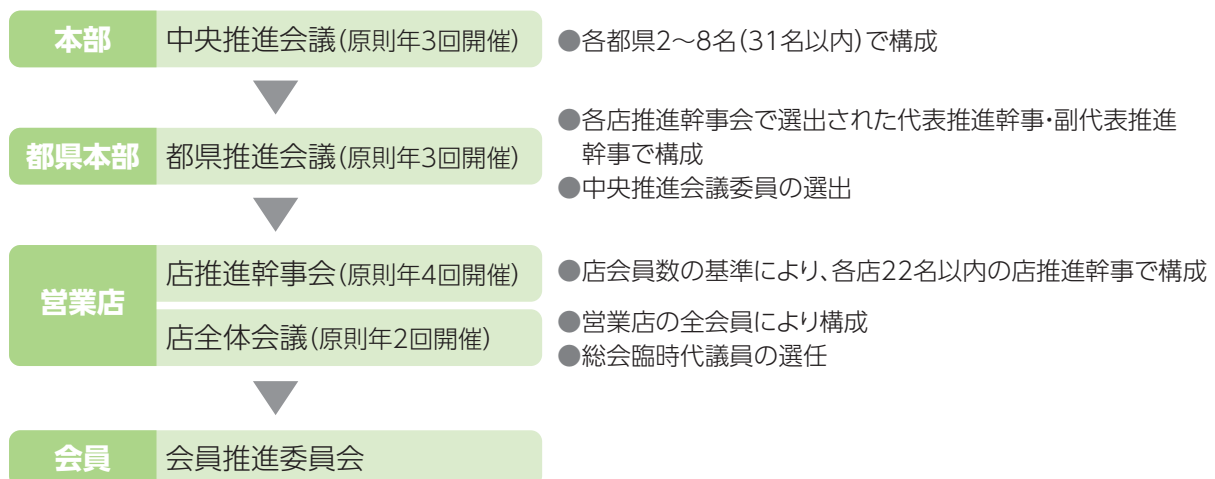
※会員扱いとなる対象の方 中央労働金庫に出資のある団体およびその構成員の方。詳しくは<中央ろうきん>営業店までお問い合わせください。

# 中央ろうきんの体制

## 業務組織図



## 会員推進機構



## 役員一覧

(2021年7月1日現在)

役名	氏名	所属団体
理事長	松 迫 卓 男	電機連合東京地方協議会
副理事長	山 内 達 也	日本郵政グループ労働組合東京地方本部
専務理事	上 田 浩 幸	員外
常務理事	齋 藤 薫	員外
常務理事	石 井 康 雄	員外
常務理事	林 和 久	員外
常務理事	座光寺 成 夫	自治労東京都本部
常務理事	柳 井 健 一	神奈川県教職員組合協議会
常務理事	和 田 浩 美	電機連合茨城地方協議会
常務理事	小 谷 裕 裕	基幹労連千葉県本部
常務理事	谷 内 聡	J AM北関東
常務理事	富 澤 誠	日本労働組合総連合会群馬県連合会
常務理事	加 藤 剛	電機連合栃木地方協議会
常務理事	中 澤 晴 親	日本労働組合総連合会山梨県連合会
理事	村 上 陽 子	日本労働組合総連合会
理事	安 永 貴 夫	情報産業労働組合連合会
理事	山 田 浩 文	全国労働組合総連合会関東甲信越地方協議会
理事	村 上 次 郎	日本生活協同組合連合会
理事	工 藤 芳 弘	東京都教職員組合
理事	竹 森 義 彦	U Aゼンセン東京都支部
理事	西 川 明 男	N T T労働組合東京総支部
理事	佐 藤 信 也	電機連合神奈川地方協議会
理事	蓼 沼 宏 幸	自治労神奈川県本部
理事	鈴 木 桂	自動車総連神奈川地方協議会
理事	滝 澤 欣 久	J AM神奈川
理事	千 歳 益 彦	自治労茨城県本部
理事	石 橋 学	日本製鉄鹿島労働組合
理事	川 又 和 弘	情報産業労働組合連合会千葉県協議会
理事	平 尾 幹 雄	日本労働組合総連合会埼玉県連合会
理事	高 草 木 悟	東京電力労働組合群馬地区本部
理事	内 野 淳 子	員外
理事	小 池 邦 吉	員外
常勤監事	松 本 孝 一	員外
常勤監事	小 木 曾 治 彦	員外
監事	杉 山 繁	茨城県教職員組合
監事	宮 内 利 明	日本食品関連産業労働組合総連合会千葉地区協議会
監事	石 塚 利 雄	自治労栃木県本部
上級執行役員	山 崎 英 一	
上級執行役員	岡 田 博 志	
上級執行役員	富 岡 道 夫	
執行役員	小 松 原 雅 彦	

## 常勤役員等の兼職

労働金庫法第35条第1項の「内閣総理大臣及び厚生労働大臣の認可」を受けて兼職を行っている代表理事、常勤役員等はありません。

## 役員に対する報酬

(単位：千円)

区分	当期中の報酬支払額	総会等で定められた報酬限度額
理事	298,168	360,000
監事	42,036	48,000
合計	340,204	408,000

(注)非常勤を含む全ての理事及び監事に対する報酬支払額及び報酬限度額を記載しております。

上記以外に理事及び監事に支払った退職慰労金はありません。

また、理事及び監事に対する役員賞与金はありません。

# ろうきんのあゆみ

		全国ろうきん	中央ろうきん
1950年	昭和25年	岡山と兵庫に労働金庫設立	
1951年	昭和26年	(社)全国労働金庫協会設立	千葉県労働金庫、埼玉労働金庫設立
1952年	昭和27年		神奈川県労働金庫、東京労働金庫、群馬県労働金庫、栃木県労働金庫設立
1953年	昭和28年	労働金庫法公布・施行	茨城県労働金庫設立
1954年	昭和29年		山梨県労働金庫設立
1955年	昭和30年	労働金庫連合会設立	
1964年	昭和39年	新潟地震災害にともなう特別融資	
1966年	昭和41年	沖縄県労働金庫設立(47番目の金庫)	
1971年	昭和46年		労金事務センター(首都圏4金庫)業務開始(江東区亀戸)
1972年	昭和47年	財形貯蓄「虹の預金」取扱い開始	
1976年	昭和51年		首都圏労金新事務センター発足(中央区黎明)
1978年	昭和53年		変動金利制住宅ローン取扱い開始(東京労金) 首都圏(4金庫)総合オンライン稼働
1981年	昭和56年	労働金庫法改正 (内国為替、年金、員外預金、員外貸付等の扱い) 新型期日指定定期預金「ワイド」取扱い開始	
1982年	昭和57年	財形年金取扱い開始	
1983年	昭和58年	労働金庫中央事務センター(港区港南)開所	
1984年	昭和59年	全国労金為替オンラインシステム始動	
1985年	昭和60年	全国労金間のCDネット(ROCS)の完成	
1987年	昭和62年	両替業務取扱い認可	
1989年	平成元年	労働金庫総合事務センター設立	
1990年	平成2年	全国労金統一オンラインシステム稼働 都銀・地銀とのオンライン業務提携(MICS)開始	
1991年	平成3年	ROCS・MICSのサンデーバンキング実施	
1994年	平成6年	国債直接窓販業務取扱い開始	
1995年	平成7年	阪神淡路震災遺児支援定期「応援(エール)30」取扱い	友愛信用組合の事業譲受(神奈川労金)
1996年	平成8年	全国労金の総預金量10兆円達成	
1998年	平成10年	近畿労働金庫の誕生(10月・近畿7労金合併)	
1999年	平成11年	郵便貯金とのCD・ATMオンライン業務提携	
2000年	平成12年	東海労働金庫の誕生(10月・東海3労金合併) デビットカードサービス取扱い開始	
2001年	平成13年	四国労働金庫の誕生(4月・四国4労金合併) 北陸労働金庫の誕生(10月・北陸3労金合併) 九州労働金庫の誕生(10月・九州7労金合併)	中央労働金庫の誕生(4月・関東8労金合併)
2002年	平成14年	ろうきん相談所開設	インターネットバンキング・モバイルバンキングの取扱い開始
2003年	平成15年	東北労働金庫の誕生(10月・東北6労金合併) 中国労働金庫の誕生(10月・中国4労金合併)	
2004年	平成16年	アイワイバンク銀行(現セブン銀行)とのATM利用提携	中期経営計画スタート
2005年	平成17年	個人向け国債取扱い開始 投信定時定額買付サービス取扱い開始 保険窓販取扱い開始	フラット35取扱い開始
2007年	平成19年	新潟・静岡労金、全国統一オンラインシステムに移行	中期経営計画スタート
2008年	平成20年	就職安定資金融資制度取扱い開始 イオン銀行とのATM利用提携	業務集中センター竣工
2009年	平成21年	全労済の共済窓販取扱い(共済代理)開始	新本店ビル竣工
2010年	平成22年		総預金残高5兆円突破
2011年	平成23年	東日本大震災・災害救援ローン等の取扱い開始	中央ろうきん設立10周年記念式典 個人年金保険(定額)窓販取扱い開始
2012年	平成24年		中期経営計画スタート
2013年	平成25年		個人年金保険(積立型)窓販取扱い開始
2014年	平成26年	新オンラインシステム「R・ONE」稼働 「ろうきんビジョン～人々が支え合う共生社会の実現のために～」策定	
2015年	平成27年	夫婦連生団体信用生命保険取扱い開始	中期経営計画スタート
2016年	平成28年	イーネット・LANs・ビューカードとのATM利用提携	
2017年	平成29年		総預金残高6兆円突破
2018年	平成30年		中期経営計画スタート 本店ビル(新館)竣工
2019年	令和元年	ろうきんアプリ公開	新助成制度「中央ろうきん助成制度「カナエルチカラ」」スタート
2020年	令和2年		融資手続きペーパーレスシステム「R-NEXT」サービス開始

(2021年7月1日現在)

都県名	名称	電話番号	ファックス番号	郵便番号	住所
東京都	本店営業部	03-3293-1616	03-3293-1841	101-0062	千代田区神田駿河台2-5
	つくば支店	029-852-6511	029-855-0050	305-0033	つくば市東新井15-2
茨城県	牛久出張所	029-872-7160	029-872-7446	300-1234	牛久市中央1-16-1 ラウエル牛久内 (牛久出張所2F)
	牛久ローンセンター	029-878-2170	029-878-2188		
	勝田南支店	029-275-2000	029-275-2040	312-0052	ひたちなか市東石川2-6-20
	取手支店	0297-73-0100	0297-73-2500	302-0021	取手市寺田6340-2
	守谷ローンセンター	0297-21-1177	0297-46-3820	302-0115	守谷市中央1-8-1
	水戸南支店	029-248-5700	029-248-5710	310-0836	水戸市元吉田町荒谷1160-14
	水戸支店	029-227-9125	029-231-4004	310-0062	水戸市大町2-3-30
	茨城県庁支店	029-301-6070	029-301-6075	310-0852	水戸市笠原町978-6 茨城県庁内
	下館支店	0296-24-5221	0296-24-5223	308-0021	筑西市甲33
	土浦支店	029-821-6010	029-821-6434	300-0034	土浦市港町1-5-3
	美浦出張所	029-885-3435	029-885-3433	300-0415	稲敷郡美浦村美駒2500-2 とぴあ2F
	古河支店	0280-33-2400	0280-33-2401	306-0013	古河市東本町3-3-7
	日立支店	0294-22-1191	0294-24-0387	317-0073	日立市幸町2-3-10 勤労福祉会館1F
	多賀支店	0294-33-2228	0294-37-2888	316-0013	日立市千石町2-14-9
	磯原支店	0293-42-0322	0293-42-1545	319-1541	北茨城市磯原町磯原1-240
	高萩出張所	0293-22-3300	0293-22-3303	318-0032	高萩市大和町1-30
	神栖支店	0299-96-3366	0299-96-3456	314-0121	神栖市溝口4991-18
	小木津支店	0294-43-5600	0294-43-5607	319-1414	日立市日高町5-2-23
	勝田支店	029-285-4770	029-285-5322	312-0062	ひたちなか市高場鹿島谷津2477-38
	水海道支店	0297-23-5115	0297-23-4765	303-0023	常総市水海道宝町2868-7
	大みか支店	0294-53-1818	0294-53-1810	319-1221	日立市大みか町1-24-13
	東海出張所	029-287-2010	029-283-2900	319-1118	那珂郡東海村舟石川駅東4-7-23
	常陸太田支店	0294-72-1212	0294-72-1219	313-0016	常陸太田市金井町2890-3
	常陸大宮出張所	0295-53-5060	0295-53-5102	319-2255	常陸大宮市野中町3053-60
	大子出張所	0295-72-3131	0295-72-3130	319-3526	久慈郡大子町大子829-2
	石岡支店	0299-23-7557	0299-23-7647	315-0001	石岡市石岡2-8-5
下妻出張所	0296-43-6211	0296-43-6213	304-0063	下妻市小野子町2-21	
友部支店	0296-77-2155	0296-77-2158	309-1736	笠間市八雲2-5-18	
鹿嶋支店	0299-83-1740	0299-83-1741	314-0033	鹿嶋市鉢形台2-1-7 ラウエル鹿嶋内	
栃木県	宇都宮支店	028-621-3251	028-621-4121	320-0052	宇都宮市中戸祭町821
	宇都宮ローンセンター	028-600-6868	028-623-4848	320-0052	宇都宮市中戸祭町821
	足利支店	0284-73-0051	0284-73-0053	326-0823	足利市朝倉町243-13
	小山支店	0285-22-0597	0285-24-6622	323-0022	小山市駅東通り2-12-20
	小山ローンセンター	0285-23-8139	0285-23-8147		(小山支店内)
	栃木支店	0282-22-2092	0282-24-2397	328-0014	栃木市泉町13-3
	宇都宮東支店	028-661-9531	028-663-4181	321-0905	宇都宮市平出工業団地14-2
	宇都宮東ローンセンター	028-660-7611	028-660-9811		(宇都宮東支店内)
	鹿沼支店	0289-65-3600	0289-64-2608	322-0021	鹿沼市上野町113-10
	日光出張所	0288-53-0331	0288-53-0708	321-1412	日光市東和町3-8
	矢板支店	0287-43-2424	0287-43-5953	329-2164	矢板市本町3-8
	佐野支店	0283-24-8185	0283-24-2365	327-0821	佐野市高萩町1213-1
	真岡支店	0285-83-2111	0285-82-8898	321-4361	真岡市並木町1-9-6
	群馬県	前橋支店	027-252-5301	027-251-4304	371-0844
群馬県庁出張所		027-223-2041	027-221-5811	371-0026	前橋市大手町1-1-1 群馬県庁内
前橋東出張所		027-261-6111	027-261-2311	379-2166	前橋市野中町361-2 群馬県労務福祉センター内
高崎支店		027-365-3333	027-365-3330	370-0006	高崎市問屋町4-5-6
	桐生支店	0277-43-5301	0277-43-2414	376-0021	桐生市巴町2-1810-24

都県名	名称	電話番号	ファックス番号	郵便番号	住 所
群馬県	太田支店	0276-46-5171	0276-46-0776	373-0815	太田市東別所町405-1
	渋川支店	0279-22-1981	0279-25-1422	377-0005	渋川市有馬145-10
	中之条支店	0279-75-2231	0279-75-1191	377-0425	吾妻郡中之条町西中之条231-2
	館林支店	0276-72-1131	0276-75-0080	374-0029	館林市仲町2-17
	伊勢崎支店	0270-25-4742	0270-23-5450	372-0031	伊勢崎市今泉町1-22-11
	富岡支店	0274-62-2222	0274-62-1598	370-2316	富岡市富岡3093-1
	藤岡支店	0274-22-3333	0274-23-8009	375-0024	藤岡市藤岡318-2
	安中支店	027-382-1821	027-382-4117	379-0116	安中市安中2-2-28
	沼田支店	0278-24-2211	0278-24-5267	378-0045	沼田市材木町1173
高崎東支店	027-353-6111	027-353-6281	370-0852	高崎市巾居町3-40-6	
埼玉県	大宮支店	048-645-0011	048-645-5100	330-0843	さいたま市大宮区吉敷町1-31-1 明治安田生命大宮吉敷町ビル1F
	大宮ローンセンター	048-657-8810	048-647-0099	330-0845	さいたま市大宮区仲町2-71 ソシオ大宮1F
	川越支店	049-242-3955	049-242-3334	350-1123	川越市脇田本町24-4
	川越ローンセンター	049-247-9155	049-247-9105		(川越支店内)
	秩父支店	0494-22-3340	0494-24-5485	368-0024	秩父市上宮地町1-3
	熊谷支店	048-522-1896	048-524-7631	360-0042	熊谷市本町1-179-1
	東松山支店	0493-23-6161	0493-23-4904	355-0028	東松山市箭弓町2-1-14
	上尾支店	048-773-2351	048-776-1898	362-0042	上尾市谷津2-1-50-30
	さいたま支店	048-864-0100	048-866-4950	330-8552	さいたま市浦和区高砂4-4-17
	川口ローンセンター	048-229-3200	048-257-0700	332-0015	川口市川口3-2-1 リブレ川口一番街1号棟205
	久喜支店	0480-23-2200	0480-23-2247	346-0003	久喜市久喜中央4-10-58
	本庄支店	0495-24-2111	0495-21-8838	367-0042	本庄市けや木2-4-1
	朝霞支店	048-474-7111	048-473-7004	351-0035	朝霞市朝志ヶ丘1-1-33
	越谷支店	048-990-8711	048-987-1731	343-0857	越谷市新越谷1-43-10
	狭山支店	04-2952-1011	04-2952-0255	350-1305	狭山市入間川2-5-3 NTT東日本狭山ビル
深谷支店	048-571-3111	048-571-7244	366-0052	深谷市上柴町西4-2-3	
所沢支店	04-2993-1700	04-2993-1711	359-0037	所沢市くすのき台3-18-2 マルナカビル内	
千葉県	千葉支店	043-251-5161	043-287-7110	260-0045	千葉市中央区弁天1-13-1
	千葉県庁前出張所	043-221-5311	043-221-5251	260-0013	千葉市中央区中央4-13-10 千葉県教育会館内
	野田支店	04-7125-2525	04-7122-1220	278-0033	野田市上花輪841
	流山おおたかの森ローンセンター	04-7199-9821	04-7178-5081	270-0139	流山市おおたかの森南1-3-1 こもれびテラス1-101
	市川支店	047-376-3311	047-376-8333	272-0026	市川市東大和田2-2-1
	銚子支店	0479-22-8484	0479-22-8662	288-0048	銚子市双葉町6-23
	館山支店	0470-22-1111	0470-23-4800	294-0045	館山市北条1114-2
	茂原支店	0475-23-6611	0475-24-5122	297-0024	茂原市八千代1-9-13
	船橋支店	047-434-2784	047-433-8200	273-0011	船橋市湊町2-6-33
	松戸支店	047-365-8185	047-363-9445	271-0072	松戸市竹ヶ花45-52
	市原支店	0436-21-2181	0436-21-2184	290-0081	市原市五井中央西2-24-17
	木更津支店	0438-25-5511	0438-25-5517	292-0057	木更津市東中央2-6-13
	成田支店	0476-24-2211	0476-24-2215	286-0041	成田市飯田町2-80
	八千代支店	047-486-2525	047-486-2523	276-0044	八千代市萱田町613-30
	柏支店	04-7163-4567	04-7163-2424	277-0832	柏市北柏3-13-6
成東支店	0475-82-4111	0475-82-4311	289-1326	山武市成東2569 山武教育会館内	
津田沼支店	047-403-6070	047-403-6151	274-0825	船橋市前原西2-22-11	
東京都	立川支店	042-524-5157	042-522-6390	190-0012	立川市曙町2-38-5 立川ビジネスセンタービル内
	立川ローンセンター	042-521-0822	042-521-0831		(立川支店内)
	大井支店	03-3773-1501	03-3773-8061	140-0014	品川区大井1-22-4
	亀戸支店	03-3681-4136	03-3636-5475	136-0071	江東区亀戸1-10-15
	亀戸ローンセンター	03-3681-4200	03-3681-4204		(亀戸支店内)



都県名	名称	電話番号	ファックス番号	郵便番号	住 所
東京都	大手町支店	03-3275-0777	03-3275-3008	100-0004	千代田区大手町2-2-1 新大手町ビル内
	田町支店	03-3452-7411	03-3455-4053	108-0014	港区芝5-26-30 専売ビル内
	王子支店	03-3912-2101	03-3912-7448	114-0002	北区王子1-27-6
	新宿支店	03-3345-0921	03-3345-0933	163-0802	新宿区西新宿2-4-1 新宿N Sビル2F
	新宿ローンセンター	03-3345-0977	03-3345-0978		(新宿支店内)
	新橋支店	03-3501-8811	03-3501-8815	105-0004	港区新橋2-12-7
	板橋支店	03-3962-3311	03-3962-9245	173-0012	板橋区大和町24-1
	千住支店	03-3882-3121	03-3888-7873	120-0036	足立区千住仲町40-7
	千住ローンセンター	03-5813-8306	03-3882-3285		(千住支店内)
	蒲田支店	03-3738-6251	03-3736-8798	144-0052	大田区蒲田5-13-23 TOKYU REIT蒲田ビル内
	三鷹支店	0422-37-2660	0422-37-2663	180-0006	武蔵野市中町1-15-5 三鷹高木ビル内
	一ツ橋支店	03-3265-8041	03-3265-8046	101-0003	千代田区一ツ橋2-6-2 日本教育会館内
	渋谷支店	03-3409-0671	03-3409-0091	150-0002	渋谷区渋谷3-10-13 TOKYU REIT渋谷Rビル内
	銀座支店	03-3542-4041	03-3542-4062	104-0061	中央区銀座7-14-13 日土地銀座ビル1F
	八王子支店	042-642-4141	042-646-6204	192-0063	八王子市元横山町2-1-6
	八王子ローンセンター	042-646-4373	042-646-4375		(八王子支店内)
	市谷支店	03-3264-5721	03-3264-6823	102-0085	千代田区六番町1 自治労会館内
	日本橋支店	03-3206-9651	03-3206-9656	104-0033	中央区新川1-23-4 1・Sリバーサイドビル内
	池袋支店	03-3984-5201	03-3981-8645	170-0013	豊島区東池袋1-33-8 NBF池袋タワー内
	世田谷支店	03-3420-2111	03-3420-2116	154-0011	世田谷区上馬5-21-11 明治安田生命世田谷ビル内
	西多摩支店	042-555-1311	042-555-4801	205-0023	羽村市神明台1-17-9
	中野支店	03-6304-8241	03-5340-8771	164-0001	中野区中野2-19-2中野第一OSビル2F
	五反田支店	03-5422-6126	03-3446-4505	141-0022	品川区東五反田5-26-5 ニッセイ五反田駅前ビル内
	田無支店	042-464-3611	042-464-7886	188-0011	西東京市田無町5-6-23
	町田支店	042-729-2121	042-723-1890	194-0022	町田市森野1-26-21
	荒川支店	03-3891-9311	03-3801-9232	116-0013	荒川区西日暮里5-26-8 スズヨシビル内
本郷支店	03-3814-7911	03-3814-7910	112-0002	文京区小石川1-3-25 小石川大国ビル内	
府中支店	042-360-4111	042-368-1193	183-0055	府中市府中町1-9 京王府中1丁目ビル内	
江戸川支店	03-3654-6041	03-3654-7825	132-0031	江戸川区松島3-42-12	
霞が関支店	03-3592-2811	03-3592-2810	100-0013	千代田区霞が関3-3-3 全日通霞が関ビル内	
神奈川県	横浜支店	045-661-5511	045-640-1131	231-8527	横浜市中区山下町24-1
	コンサルティングプラザ横浜	045-461-3601	045-461-3602	220-0011	横浜西区高島2-19-12 スカイビル17F
	川崎支店	044-244-8331	044-210-1838	210-0005	川崎市川崎区東田町5-1
	横須賀支店	046-823-1770	046-820-1266	238-0007	横須賀市若松町1-17
	横須賀ローンセンター	046-828-7141	046-828-7143	238-0006	横須賀市日の出町1-2-2 明香ビル2F
	小田原支店	0465-24-3322	0465-21-1858	250-0012	小田原市本町2-1-23
	大雄山出張所	0465-73-3311	0465-70-1889	250-0105	南足柄市関本591-1 ヴェルミ3内
	鶴見支店	045-521-0721	045-510-1019	230-0051	横浜市鶴見区鶴見中央4-37-37-101
	藤沢支店	0466-27-8811	0466-29-2476	251-0023	藤沢市鵜沼花沢町1-1-101
	藤沢ローンセンター	0466-26-5115	0466-26-5196		(藤沢支店内)
	中原支店	044-733-0161	044-739-1918	211-0005	川崎市中原区新丸子町915-14
	新百合丘出張所	044-989-1111	044-981-1902	215-0014	川崎市麻生区白山4-1-3-101
	中原ローンセンター	044-733-0913	044-738-3130		(中原支店内)
	相模原支店	042-772-0451	042-770-7282	252-0216	相模原市中央区清新4-4-8
	大船支店	0467-46-6291	0467-41-1034	247-0056	鎌倉市大船2-17-39
	平塚支店	0463-23-2511	0463-25-1972	254-0035	平塚市宮の前1-7 平塚宮の前ビル内
	川崎南支店	044-277-8211	044-270-1838	210-0833	川崎市川崎区桜本1-13-14
座間支店	046-255-1155	046-259-1515	252-0004	座間市東原5-3-45	

都県名	名称	電話番号	ファックス番号	郵便番号	住 所
神奈川県	新横浜支店	045-476-7575	045-470-2350	222-0033	横浜市港北区新横浜2-19-17
	新横浜ローンセンター	045-476-7585	045-472-3921		(新横浜支店内)
	秦野支店	0463-82-8311	0463-85-1834	257-0036	秦野市元町5-3
	杉田支店	045-774-1212	045-770-1216	235-0032	横浜市磯子区新杉田町3-8
	星川支店	045-331-1551	045-338-3043	240-0001	横浜市保土ヶ谷区川辺町4-6
	戸塚支店	045-861-2111	045-860-1384	244-0003	横浜市戸塚区戸塚町3983
	戸塚ローンセンター	045-881-4031	045-869-3017		(戸塚支店内)
	厚木支店	046-222-1511	046-296-1919	243-0018	厚木市中町1-6-1-201
	厚木ローンセンター	046-294-1633	046-294-1635	243-0018	厚木市中町1-6-1-103
	茅ヶ崎支店	0467-87-8822	0467-59-1138	253-0043	茅ヶ崎市元町17-1
愛川支店	046-285-6211	046-284-1126	243-0303	愛甲郡愛川町中津3401-4	
相模大野ローンセンター	042-766-6211	042-701-4361	252-0318	相模原市南区上鶴間本町1-29-36	
山梨県	甲府支店	055-235-3431	055-226-0813	400-0031	甲府市丸の内3-32-11 住友生命甲府丸の内ビル1F
	甲府昭和ローンセンター	055-230-8660	055-275-1616	409-3866	中巨摩郡昭和町西条101-1
	富士吉田支店	0555-22-5262	0555-22-5296	403-0032	富士吉田市上吉田東3-1-77
	南アルプス支店	055-283-4231	055-283-4229	400-0301	南アルプス市桃園1732-5
神奈川県	インターネット中央支店	0120-698-956*	—	222-0033	横浜市港北区新横浜2-19-17 ※ろうきんダイレクトヘルプデスクのお問合わせ先です。
	中央ふれあい第一支店		—	222-0033	横浜市港北区新横浜2-19-17

(2021年7月1日現在)

茨城県								
市区部名	設置先名	住 所	設置形態	平日	土曜	日曜/祝日	視覚障がい者用 ハンドセット	
水戸市	水戸支店	水戸市大町2-3-30	外 壁	8:00~21:00	8:00~19:00	9:00~19:00	○	
	水戸南支店	水戸市元吉田町荒谷1160-14	外 壁	8:00~21:00	8:00~19:00	9:00~19:00	○	
	茨城県庁支店	水戸市笠原町978-6 茨城県庁内	外 壁	8:00~20:00	—	—	○	
	水戸市役所	水戸市中央1-4-1	OPEN	8:00~18:00	9:00~17:00	9:00~17:00	○	
	茨城県開発公社	水戸市笠原町978-25 茨城県開発公社内	OPEN	9:00~21:00	9:00~19:00	9:00~19:00	○	
石岡市	石岡支店	石岡市石岡2-8-5	外 壁	8:00~21:00	8:00~19:00	9:00~19:00	○	
牛久市	牛久出張所	牛久市中央1-16-1 ラウエル牛久内	外 壁	8:00~21:00	8:00~19:00	9:00~19:00	○	
笠間市	友部支店	笠間市八雲2-5-18	外 壁	8:00~21:00	8:00~19:00	9:00~19:00	○	
	県立中央病院	笠間市鯉淵6528	OPEN	7:00~20:00	7:00~19:00	7:00~19:00		
鹿嶋市	鹿嶋支店	鹿嶋市鉢形台2-1-7	外 壁	8:00~21:00	8:00~19:00	9:00~19:00	○	
	日本製鉄鹿島製鉄所	鹿嶋市光3 日本製鉄鹿島製鉄所内	企業内	9:00~18:00	—	—		
神栖市	神栖支店	神栖市溝口4991-18	外 壁	8:00~21:00	8:00~19:00	9:00~19:00	○	
北茨城市	磯原支店	北茨城市磯原町磯原1-240	外 壁	8:00~21:00	8:00~19:00	9:00~19:00	○	
古河市	古河支店	古河市東本町3-3-7	外 壁	8:00~21:00	8:00~19:00	9:00~19:00	○	
	京三電機	古河市丘里11-3 京三電機(株)内	企業内	9:00~18:00	—	—		
下妻市	下妻出張所	下妻市小野子町2-21	外 壁	8:00~21:00	8:00~19:00	9:00~19:00	○	
常総市	水海道支店	常総市水海道宝町2868-7	外 壁	8:00~21:00	8:00~19:00	9:00~19:00	○	
高萩市	高萩出張所	高萩市大和町1-30	外 壁	8:00~21:00	8:00~19:00	9:00~19:00	○	
筑西市	下館支店	筑西市甲33	外 壁	8:00~21:00	8:00~19:00	9:00~19:00	○	
つくば市	つくば支店	つくば市東新井15-2	外 壁	8:00~21:00	8:00~19:00	9:00~19:00	○	
土浦市	土浦支店	土浦市港町1-5-3	外 壁	8:00~21:00	8:00~19:00	9:00~19:00	○	
	日立建機土浦工場	土浦市神立東2-29	OPEN	8:00~21:00	8:00~19:00	9:00~19:00	○	
取手市	取手支店	取手市寺田6340-2	外 壁	8:00~21:00	8:00~19:00	9:00~19:00	○	
日立市	日立支店	日立市幸町2-3-10 勤労福祉会館1F	外 壁	8:00~21:00	8:00~19:00	9:00~19:00	○	
	多賀支店	日立市千石町2-14-9	外 壁	8:00~21:00	8:00~19:00	9:00~19:00	○	
	小木津支店	日立市日高町5-2-23	外 壁	8:00~21:00	8:00~19:00	9:00~19:00	○	
	大みか支店	日立市大みか町1-24-13	外 壁	8:00~21:00	8:00~19:00	9:00~19:00	○	
	日立市役所	日立市助川町1-1-1 日立市役所内	OPEN	8:00~18:00	9:00~17:00	9:00~17:00 (祝日は土日の場合稼働)	○	
	パルシステム茨城金沢店	日立市金沢町5-9-1-103	OPEN	9:00~19:00	9:00~19:00	9:00~19:00		
	豊浦	日立市川尻町4-10-1	OPEN	9:00~19:00	9:00~19:00	9:00~19:00	○	
	日立製作所日立事業所	日立市幸町3-1-1 日立製作所日立事業所内	企業内	9:00~18:00	—	—	○	
	日立製作所日立研究所	日立市大みか町7-1-1 日立製作所日立研究所内	企業内	9:00~18:00	—	—		
日立製作所大みか工場	日立市大みか町5-2-1	企業内	10:00~18:00	—	—	○		
常陸太田市	常陸太田支店	常陸太田市金井町2890-3	外 壁	8:00~21:00	8:00~19:00	9:00~19:00	○	

市区郡名	設置先名	住 所	設置形態	平日	土曜	日曜／祝日	視覚障がい者用 ハンドセット
常陸大宮市	常陸大宮出張所	常陸大宮市野中町3053-60	外 壁	8:00～21:00	8:00～19:00	9:00～19:00	○
ひたちなか市	勝田支店	ひたちなか市高場鹿島谷津2477-38	外 壁	8:00～21:00	8:00～19:00	9:00～19:00	○
	勝田南支店	ひたちなか市東石川2-6-20	外 壁	8:00～21:00	8:00～19:00	9:00～19:00	○
	日立システムプラザ勝田	ひたちなか市堀口832-2 日立システムプラザ勝田内	企業内	9:00～18:00	—	—	○
	たら崎	ひたちなか市足崎西原1450-20	OPEN	9:00～19:00	9:00～19:00	9:00～19:00	○
	日立水戸	ひたちなか市市毛1070 日立製作所水戸工場内	企業内	8:00～18:00	—	—	○
	日立ハイテック	ひたちなか市市毛882	企業内	9:00～18:00	—	—	○
	日立Astemo	ひたちなか市高場2520	企業内	9:00～18:00	—	—	○
守谷市	守谷ローンセンター	守谷市中央1-8-1	OPEN	8:00～21:00	8:00～19:00	9:00～19:00	○
稲敷郡	美浦出張所	稲敷郡美浦村美駒2500-2 とぴあ横	外 壁	8:00～21:00	8:00～19:00	9:00～19:00	○
久慈郡	大子出張所	久慈郡大子町大子829-2	外 壁	8:00～21:00	8:00～19:00	9:00～19:00	○
那珂郡	東海出張所	那珂郡東海村舟石川駅東4-7-23	外 壁	8:00～21:00	8:00～19:00	9:00～19:00	○

栃木県							
市区郡名	設置先名	住 所	設置形態	平日	土曜	日曜／祝日	視覚障がい者用 ハンドセット
宇都宮市	宇都宮支店	宇都宮市中戸祭町821	外 壁	8:00～21:00	8:00～19:00	9:00～19:00	○
	宇都宮東支店	宇都宮市平出工業団地14-2	外 壁	8:00～21:00	8:00～19:00	9:00～19:00	○
	宇都宮市役所	宇都宮市旭1-1-5	OPEN	8:45～19:00	—	—	○
	栃木県庁	宇都宮市塙田1-1-20	OPEN	8:45～18:00	—	—	○
足利市	足利支店	足利市朝倉町243-13	外 壁	8:00～21:00	8:00～19:00	9:00～19:00	○
大田原市	大田原市役所	大田原市本町1-4-1	OPEN	9:00～17:15	9:00～17:00	9:00～17:00	○
小山市	小山支店	小山市駅東通り2-12-20	外 壁	8:00～21:00	8:00～19:00	9:00～19:00	○
	富士通小山	小山市城東3-28-1	企業内	10:00～18:00	—	—	○
鹿沼市	鹿沼支店	鹿沼市上野町113-10	外 壁	8:00～21:00	8:00～19:00	9:00～19:00	○
佐野市	佐野支店	佐野市高萩町1213-1	外 壁	8:00～21:00	8:00～19:00	9:00～19:00	○
	佐野市役所	佐野市高砂町1番地	OPEN	8:45～18:00	—	—	○
栃木市	栃木支店	栃木市泉町13-3	外 壁	8:00～21:00	8:00～19:00	9:00～19:00	○
	日立栃木	栃木市大平町富田800	企業内	7:30～20:00	7:30～20:00	—	○
日光市	日光出張所	日光市東和町3-8	外 壁	8:00～21:00	8:00～19:00	9:00～19:00	○
真岡市	真岡支店	真岡市並木町1-9-6	外 壁	8:00～21:00	8:00～19:00	9:00～19:00	○
矢板市	矢板支店	矢板市本町3-8	外 壁	8:00～21:00	8:00～19:00	9:00～19:00	○
塩谷郡	本田技研工業新機種センター 共同出張所	塩谷郡高根沢町大字上高根沢2900	企業内	9:00～18:00	—	—	○
芳賀郡	本田技研栃木	芳賀郡芳賀町下高根沢4630	企業内	9:00～18:00	—	—	○
	本田技研工業 品質改善推進センター栃木 共同出張所	芳賀郡芳賀町芳賀台52-1	企業内	9:00～18:00	—	—	○

群馬県							
市区郡名	設置先名	住 所	設置形態	平日	土曜	日曜／祝日	視覚障がい者用 ハンドセット
前橋市	前橋支店	前橋市古市町233-1	外 壁	8:00～21:00	8:00～19:00	9:00～19:00	○
	群馬県庁出張所	前橋市大手町1-1-1 群馬県庁内	外 壁	8:30～19:00	—	—	○
	前橋東出張所	前橋市野中町361-2 群馬県勤労福祉センター内	外 壁	8:00～21:00	8:00～19:00	9:00～19:00	○
	前橋市役所	前橋市大手町2-12-1	OPEN	9:00～19:00	—	—	○
安中市	安中支店	安中市安中2-2-28	外 壁	8:00～21:00	8:00～19:00	9:00～19:00	○
伊勢崎市	伊勢崎支店	伊勢崎市今泉町1-22-11	外 壁	8:00～21:00	8:00～19:00	9:00～19:00	○
太田市	太田支店	太田市東別所町405-1	外 壁	8:00～21:00	8:00～19:00	9:00～19:00	○
桐生市	桐生支店	桐生市巴町2-1810-24	外 壁	8:00～21:00	8:00～19:00	9:00～19:00	○
	桐生市役所	桐生市織姫町1-1 1Fロビー	OPEN	8:30～18:00	—	—	○
渋川市	渋川支店	渋川市有馬145-10	外 壁	8:00～21:00	8:00～19:00	9:00～19:00	○
高崎市	高崎支店	高崎市問屋町4-5-6	外 壁	8:00～21:00	8:00～19:00	9:00～19:00	○
	高崎東支店	高崎市中居町3-40-6 ろうきん高崎ビル1F	外 壁	8:00～21:00	8:00～19:00	9:00～19:00	○
	NTT高崎	高崎市高松町3 NTT東日本群馬支店本館ビル内	OPEN	8:00～21:00	8:00～19:00	9:00～19:00	○
館林市	館林支店	館林市仲町2-17	外 壁	8:00～21:00	8:00～19:00	9:00～19:00	○
富岡市	富岡支店	富岡市富岡3093-1	外 壁	8:00～21:00	8:00～19:00	9:00～19:00	○
沼田市	沼田支店	沼田市材木町1173	外 壁	8:00～21:00	8:00～19:00	9:00～19:00	○
藤岡市	藤岡支店	藤岡市藤岡318-2	外 壁	8:00～21:00	8:00～19:00	9:00～19:00	○
吾妻郡	中之条支店	吾妻郡中之条町西中之条231-2	外 壁	8:00～21:00	8:00～19:00	9:00～19:00	○

埼玉県							
市区郡名	設置先名	住 所	設置形態	平日	土曜	日曜／祝日	視覚障がい者用 ハンドセット
さいたま市	さいたま支店	さいたま市浦和区高砂4-4-17	外 壁	8:00～21:00	8:00～19:00	9:00～19:00	○
	大宮支店	さいたま市大宮区吉敷町1-31-1 明治安田生命大宮吉敷町ビル1F	外 壁	8:00～21:00	8:00～19:00	9:00～19:00	○
	北浦和駅前	さいたま市浦和区常盤9-20-19	OPEN	8:00～21:00	8:00～19:00	9:00～19:00	○
	NTTさいたま新常盤ビル	さいたま市浦和区常盤5-8-17 NTTさいたま新常盤ビル2F	企業内	9:00～18:00	—	—	○
上尾市	上尾支店	上尾市谷津2-1-50-30	外 壁	8:00～21:00	8:00～19:00	9:00～19:00	○
朝霞市	朝霞支店	朝霞市朝志ヶ丘1-1-33	外 壁	8:00～21:00	8:00～19:00	9:00～19:00	○
春日部市	ララガーデン春日部	春日部市南1-1-1 ララガーデン春日部1F	OPEN	9:00～23:00	9:00～23:00	9:00～23:00	○
川口市	アリオ川口	川口市並木元町1-79 アリオ川口1 F	OPEN	10:00～22:00	10:00～22:00	10:00～22:00	○
川越市	川越支店	川越市脇田本町24-4	外 壁	8:00～21:00	8:00～19:00	9:00～19:00	○
久喜市	久喜支店	久喜市久喜中央4-10-58	外 壁	8:00～21:00	8:00～19:00	9:00～19:00	○
熊谷市	熊谷支店	熊谷市本町1-179-1	外 壁	8:00～21:00	8:00～19:00	9:00～19:00	○
	熊谷市役所	熊谷市宮町2-47-1	OPEN	8:30～19:00	9:00～17:00	—	○
	ヴァレオ江南	熊谷市千代39	企業内	9:00～18:00	9:00～14:00	—	○
越谷市	越谷支店	越谷市新越谷1-43-10	外 壁	8:00～21:00	8:00～19:00	9:00～19:00	○
	越谷市役所	越谷市越ヶ谷4-2-1	OPEN	8:00～19:00	9:00～17:00	9:00～17:00	○
狭山市	狭山支店	狭山市入間川2-5-3 NTT東日本狭山ビル	外 壁	8:00～21:00	8:00～19:00	9:00～19:00	○
	本田技研狭山	狭山市新狭山1-10-1	企業内	9:00～20:00	9:00～17:00	—	○
秩父市	秩父支店	秩父市上宮地町1-3	外 壁	8:00～21:00	8:00～19:00	9:00～19:00	○
所沢市	所沢支店	所沢市くすのき台3-18-2 マルナカビル	外 壁	8:00～21:00	8:00～19:00	9:00～19:00	○
羽生市	東武伊勢崎線羽生駅	羽生市南1-1-62 東武伊勢崎線羽生駅改札横	OPEN	7:00～23:00	7:00～23:00	7:00～23:00	○
飯能市	丸広百貨店飯能店	飯能市栄町24-4 丸広百貨店1 F	OPEN	10:00～19:00	10:00～19:00	10:00～19:00	○
東松山市	東松山支店	東松山市箭弓町2-1-14	外 壁	8:00～21:00	8:00～19:00	9:00～19:00	○
深谷市	深谷支店	深谷市上柴町西4-2-3	外 壁	8:00～21:00	8:00～19:00	9:00～19:00	○
本庄市	本庄支店	本庄市けや木2-4-1	外 壁	8:00～21:00	8:00～19:00	9:00～19:00	○
三郷市	パークフィールドみさと	三郷市さつき平1-2-3	OPEN	7:00～21:00	7:00～19:00	7:00～19:00	○
八潮市	ルミナス八潮	八潮市緑町2-20-1 ルミナス八潮内	OPEN	7:00～21:00	7:00～19:00	—	○
比企郡	森林公園駅南口	比企郡滑川町みなみ野2-3-2	OPEN	7:00～21:00	7:00～19:00	7:00～19:00	○

千葉県							
市区郡名	設置先名	住 所	設置形態	平日	土曜	日曜/祝日	視覚障がい者用 ハンドセット
千葉市	千葉支店	千葉市中央区弁天1-13-1	外 壁	8:00~21:00	8:00~19:00	9:00~19:00	○
	千葉都市モノレール千葉駅	千葉市中央区新千葉1-1-1 千葉都市モノレール千葉駅改札階	OPEN	7:00~23:00	7:00~23:00	7:00~23:00	○
	千葉県教育会館	千葉市中央区中央4-13-10 千葉県教育会館内	OPEN	8:00~19:00	9:00~17:00	—	○
	JFEスチール千葉	千葉市中央区川崎町1	企業内	8:30~18:00	—	—	○
市川市	市川支店	市川市東大和田2-2-1	外 壁	8:00~21:00	8:00~19:00	9:00~19:00	○
	本八幡駅	市川市八幡2-16-13 本八幡地下鉄会館2F	OPEN	7:00~23:00	7:00~23:00	7:00~23:00	○
市原市	市原支店	市原市五井中央西2-24-17	外 壁	8:00~21:00	8:00~19:00	9:00~19:00	○
印西市	千葉ニュータウン中央駅	印西市中央南1-1390-1 千葉ニュータウン中央駅改札前	OPEN	7:00~23:00	7:00~23:00	7:00~23:00	○
柏市	柏支店	柏市北柏3-13-6	外 壁	8:00~21:00	8:00~19:00	9:00~19:00	○
香取市	香取市役所	香取市佐原口2127	OPEN	9:00~18:00	—	—	○
木更津市	木更津支店	木更津市東中央2-6-13	外 壁	8:00~21:00	8:00~19:00	9:00~19:00	○
君津市	ユニオンセンター君津	君津市大和田666-1	OPEN	9:00~21:00	9:00~17:00	—	○
佐倉市	京成佐倉駅	佐倉市栄町1001-5 京成佐倉駅構内	OPEN	7:00~23:00	7:00~23:00	7:00~23:00	○
山武市	成東支店	山武市成東2569 山武教育会館内	外 壁	8:00~21:00	8:00~19:00	9:00~19:00	○
館山市	館山支店	館山市北条1114-2	外 壁	8:00~21:00	8:00~19:00	9:00~19:00	○
銚子市	銚子支店	銚子市双葉町6-23	外 壁	8:00~21:00	8:00~19:00	9:00~19:00	○
流山市	流山おおたかの森ショッピングセンター	流山おおたかの森南1-5-1 流山おおたかの森ショッピングセンター1F	OPEN	10:00~21:00	10:00~21:00	10:00~21:00	○
成田市	成田支店	成田市飯田町2-80	外 壁	8:00~21:00	8:00~19:00	9:00~19:00	○
野田市	野田支店	野田市上花輪841	外 壁	8:00~21:00	8:00~19:00	9:00~19:00	○
	パルスシステム千葉のだ中根店	野田市中根193	OPEN	7:00~23:00	7:00~23:00	7:00~23:00	○
	キッコーマン総合病院	野田市宮崎100 キッコーマン総合病院付属棟内	OPEN	8:00~20:00	9:00~17:00	—	○
	たいらや川間店	野田市尾崎853-1	OPEN	7:00~23:00	7:00~23:00	7:00~23:00	○
船橋市	船橋支店	船橋市湊町2-6-33	外 壁	8:00~21:00	8:00~19:00	9:00~19:00	○
	津田沼支店	船橋市前原西2-22-11	外 壁	8:00~21:00	8:00~19:00	9:00~19:00	○
松戸市	松戸支店	松戸市竹ヶ花45-52	外 壁	8:00~21:00	8:00~19:00	9:00~19:00	○
茂原市	茂原支店	茂原市八千代1-9-13	外 壁	8:00~21:00	8:00~19:00	9:00~19:00	○
	茂原アスモ	茂原市高師1735 茂原アスモ1F	OPEN	10:00~20:00	10:00~20:00	10:00~20:00	○
八千代市	八千代支店	八千代市萱田町613-30	外 壁	8:00~21:00	8:00~19:00	9:00~19:00	○

東京都							
市区郡名	設置先名	住 所	設置形態	平日	土曜	日曜／祝日	視覚障がい者用 ハンドセット
足立区	千住支店	足立区千住仲町40-7	外 壁	8:00～21:00	8:00～19:00	9:00～19:00	○
荒川区	荒川支店	荒川区西日暮里5-26-8 スズヨシビル2F	外 壁	8:00～21:00	8:00～19:00	9:00～19:00	○
板橋区	板橋支店	板橋区大和町24-1	外 壁	8:00～21:00	8:00～19:00	9:00～19:00	○
江戸川区	江戸川支店	江戸川区松島3-42-12	外 壁	8:00～21:00	8:00～19:00	9:00～19:00	○
	なぎさニュータウン	江戸川区南葛西7-1-21	OPEN	8:00～20:00	9:00～19:00	9:00～19:00	○
大田区	蒲田支店	大田区蒲田5-13-23 TOKYU REIT蒲田ビル1F	外 壁	8:00～21:00	8:00～19:00	9:00～19:00	○
北区	王子支店	北区王子1-27-6	外 壁	8:00～21:00	8:00～19:00	9:00～19:00	○
江東区	亀戸支店	江東区亀戸1-10-15	外 壁	8:00～21:00	8:00～19:00	9:00～19:00	○
	東京メトロ有楽町線豊洲駅	江東区豊洲4-1-1 東京メトロ豊洲駅中央改札口	OPEN	7:00～23:00	7:00～23:00	7:00～23:00	○
品川区	大井支店	品川区大井1-22-4	外 壁	8:00～21:00	8:00～19:00	9:00～19:00	○
	五反田支店	品川区東五反田5-26-5 ニッセイ五反田駅前ビル内	外 壁	8:00～21:00	8:00～19:00	9:00～19:00	○
渋谷区	渋谷支店	渋谷区渋谷3-10-13 TOKYU REIT渋谷Rビル	外 壁	8:00～21:00	8:00～19:00	9:00～19:00	○
	こくみん共済 coop 会館	渋谷区代々木2-12-10	OPEN	8:00～21:00	9:00～17:00	—	○
新宿区	新宿支店	新宿区西新宿2-4-1 新宿NSビル2F	外 壁	8:00～21:00	8:00～19:00	9:00～19:00	○
	こくみん共済 coop 東京推進本部	新宿区西新宿7-20-8	OPEN	8:00～21:00	9:00～17:00	—	○
杉並区	杉並区役所	杉並区阿佐谷南1-15-1 杉並区役所内	OPEN	9:00～17:00	—	—	○
世田谷区	世田谷支店	世田谷区上馬5-21-11 明治安田生命世田谷ビル内	外 壁	8:00～21:00	8:00～19:00	9:00～19:00	○
中央区	銀座支店	中央区銀座7-14-13 日土地銀座ビル内	外 壁	8:00～21:00	8:00～19:00	9:00～19:00	○
	日本橋支店	中央区新川1-23-4 I.Sリバーサイドビル	外 壁	8:00～21:00	8:00～19:00	9:00～19:00	○
	八重洲地下街	中央区八重洲2-1 八重洲地下街中4号	OPEN	7:00～23:00	7:00～23:00	7:00～23:00	○
	都営地下鉄新宿線馬喰横山駅	中央区日本橋横山町4-13	OPEN	7:00～23:00	7:00～23:00	7:00～23:00	○
	東京メトロ日比谷線人形町駅	中央区日本橋人形町2-6-5	OPEN	7:00～23:00	7:00～23:00	7:00～23:00	○
千代田区	本店営業部	千代田区神田駿河台2-5	外 壁	8:00～21:00	8:00～19:00	9:00～19:00	○
	大手町支店	千代田区大手町2-2-1 新大手町ビル1F	外 壁	8:00～21:00	9:00～17:00	—	○
	一ツ橋支店	千代田区一ツ橋2-6-2 日本教育会館内	外 壁	8:00～21:00	8:00～19:00	9:00～19:00	○
	市谷支店	千代田区六番町1 自治労会館内	外 壁	8:00～20:00	9:00～17:00	—	○
	霞が関支店	千代田区霞が関3-3-3 全日通霞が関ビル内	外 壁	8:00～21:00	9:00～17:00	—	○
	全電通労働会館	千代田区神田駿河台3-6	OPEN	8:45～19:00	—	—	○
	連合会館	千代田区神田駿河台3-2-11	OPEN	8:00～21:00	9:00～17:00	—	○
	全国教育文化会館エデュカス東京	千代田区二番町12-1	OPEN	9:00～19:00	9:00～17:00	—	○
	農林水産省	千代田区霞が関1-2-1 中央合同庁舎第1号館地下1F	企業内	8:00～20:00	—	—	○
帝国ホテル	千代田区内幸町1-1-1	企業内	8:00～21:00	8:00～19:00	9:00～19:00	○	
豊島区	東京メトロ副都心線池袋駅	豊島区西池袋3-28-14副都心線西通路東改札付近	OPEN	7:00～23:00	7:00～23:00	7:00～23:00	○
	池袋支店	豊島区東池袋1-33-8 NBF池袋タワービル1F	外 壁	8:00～21:00	8:00～19:00	9:00～19:00	○
中野区	中野支店	中野区中野2-19-2中野第一OSビル1F	外 壁	8:00～19:00	8:00～19:00	9:00～19:00	○
練馬区	都営地下鉄大江戸線練馬駅	練馬区豊玉北5-17-12 都営地下鉄大江戸線練馬駅改札横	OPEN	7:00～23:00	7:00～23:00	7:00～23:00	○
	練馬区役所	練馬区豊玉北6-12-1 練馬区役所東庁舎内	OPEN	8:45～19:00	9:00～17:00	—	○
文京区	本郷支店	文京区小石川1-3-25 小石川大国ビル1F	外 壁	8:00～21:00	8:00～19:00	9:00～19:00	○
	公益財団法人 全労連会館	文京区湯島2-4-4 平和と労働センター全労連会館	OPEN	9:00～19:00	9:00～17:00	—	○



市区郡名	設置先名	住 所	設置形態	平日	土曜	日曜／祝日	視覚障がい者用 ハンドセット
港区	田町支店	港区芝5-26-30 専売ビル内	外 壁	7:00～21:00	8:00～19:00	9:00～19:00	○
	新橋支店	港区新橋2-12-7 労金新橋ビル内	外 壁	8:00～21:00	8:00～19:00	9:00～19:00	○
	田町交通ビル	港区芝浦3-2-22	OPEN	7:00～21:00	9:00～17:00	—	○
	電機連合会館	港区三田1-10-3	OPEN	7:00～21:00	9:00～17:00	—	○
昭島市	昭島市役所	昭島市田中町1-17-1 庁舎1F	OPEN	9:00～18:00	—	—	○
	日本航空電子	昭島市武蔵野3-1-1	企業内	9:00～19:00	9:00～17:00	—	○
	モリタウン	昭島市田中町562-1 モリタウン本館1F	OPEN	10:00～21:00	10:00～21:00	10:00～21:00	○
青梅市	青梅市役所	青梅市東青梅1-10-8	OPEN	8:00～21:00	8:00～19:00	9:00～19:00	○
立川市	立川支店	立川市曙町2-38-5 立川ビジネスセンタービル1F	外 壁	8:00～21:00	8:00～19:00	9:00～19:00	○
多摩市	多摩市役所	多摩市関戸6-12-1	OPEN	8:00～21:00	9:00～17:00	9:00～17:00	○
調布市	調布駅南口	調布市小島町2-51-3 調布ロイヤル プラザビル地下1F	OPEN	10:00～20:00	10:00～20:00	10:00～20:00	○
西東京市	田無支店	西東京市田無町5-6-23	外 壁	8:00～21:00	8:00～19:00	9:00～19:00	○
八王子市	八王子支店	八王子市元横山町2-1-6	外 壁	8:00～21:00	8:00～19:00	9:00～19:00	○
	八王子市役所	八王子市元本郷町3-24-1	OPEN	8:45～18:00	—	—	○
羽村市	西多摩支店	羽村市神明台1-17-9	外 壁	8:00～21:00	8:00～19:00	9:00～19:00	○
東久留米市	東久留米市役所	東久留米市本町3-3-1 東久留米市役所庁舎1F	OPEN	8:00～20:00	9:00～17:00	—	○
東村山市	東村山市役所	東村山市本町1-2-3	OPEN	8:45～17:30	—	—	○
日野市	イオンモール多摩平の森	日野市多摩平2-4-1	OPEN	8:00～23:00	8:00～23:00	8:00～23:00	○
府中市	府中支店	府中市府中町1-9 京王府中1丁目ビル1F	外 壁	8:00～21:00	8:00～19:00	9:00～19:00	○
町田市	町田支店	町田市森野1-26-21	外 壁	8:00～21:00	8:00～19:00	9:00～19:00	○
三鷹市	三鷹市役所	三鷹市野崎1-1-1	OPEN	8:00～21:00	8:00～21:00	8:00～21:00	○
武蔵野市	三鷹支店	武蔵野市中町1-15-5 三鷹高木ビル1F	外 壁	8:00～21:00	8:00～19:00	9:00～19:00	○
	武蔵野市役所	武蔵野市緑町2-2-28 武蔵野市役所西棟1F	OPEN	8:00～18:00	—	—	○
西多摩郡	IHI瑞穂	西多摩郡瑞穂町殿ヶ谷468 診療所横	OPEN	7:00～20:00	9:00～17:00	—	○

神奈川県							
市区郡名	設置先名	住 所	設置形態	平日	土曜	日曜／祝日	視覚障がい者用 ハンドセット
横浜市	横浜支店	横浜市中区山下町24-1	外 壁	8:00～21:00	8:00～19:00	9:00～19:00	○
	横浜市役所	横浜市中区本町6-50-10 ラクシス フロント1F	OPEN	7:00～23:00	7:00～23:00	7:00～23:00	○
	戸塚支店	横浜市戸塚区戸塚町3983	外 壁	8:00～21:00	8:00～19:00	9:00～19:00	○
	杉田支店	横浜市磯子区新杉田町3-8	外 壁	8:00～21:00	8:00～19:00	9:00～19:00	○
	新横浜支店	横浜市港北区新横浜2-19-17	外 壁	8:00～21:00	8:00～19:00	9:00～19:00	○
	鶴見支店	横浜市鶴見区鶴見中央4-37-37-101	外 壁	8:00～21:00	8:00～19:00	9:00～19:00	○
	星川支店	横浜市保土ヶ谷区川辺町4-6	外 壁	8:00～21:00	8:00～19:00	9:00～19:00	○
	ジョイナステラス二俣川	横浜市旭区二俣川2-50-14 2F	OPEN	7:00～23:00	7:00～23:00	7:00～23:00	○
	上大岡	横浜市港南区上大岡西1-6-1 ゆめおおおかビルB1	OPEN	7:00～23:00	7:00～23:00	7:00～23:00	○
	相鉄線横浜駅	横浜市西区南幸1-5-1 相鉄線1F改札口脇	OPEN	7:00～23:00	7:00～23:00	7:00～23:00	○
	地下鉄関内駅	横浜市中区尾上町3-42 市営地下鉄関内駅地下1F馬車道改札口正面	OPEN	7:00～23:00	7:00～23:00	7:00～23:00	○
	京三製作所	横浜市鶴見区平安町2-29 厚生会館内	企業内	8:00～20:00	—	—	○
横浜駅東口ATMステーション	横浜市西区高島2-18-1 そごう横浜B1入口前	OPEN	7:00～23:00	7:00～23:00	7:00～23:00	○	
厚木市	厚木支店	厚木市中町1-6-1-201	外 壁	8:00～21:00	8:00～19:00	9:00～19:00	○
	厚木市役所	厚木市中町3-17-17	OPEN	9:00～18:00	—	—	○
綾瀬市	綾瀬市役所	綾瀬市早川550	OPEN	8:00～21:00	9:00～19:00	9:00～19:00	○
海老名市	海老名市役所	海老名市勝瀬175	OPEN	8:00～21:00	9:00～19:00	9:00～19:00	○
小田原市	小田原支店	小田原市本町2-1-23	外 壁	8:00～21:00	8:00～19:00	9:00～19:00	○
	印刷局小田原工場	小田原市酒匂6-2-1 国立印刷局小田原工場	企業内	9:00～19:00	9:00～17:00	—	○
鎌倉市	大船支店	鎌倉市大船2-17-39	外 壁	8:00～21:00	8:00～19:00	9:00～19:00	○
川崎市	川崎支店	川崎市川崎区東田町5-1	外 壁	8:00～21:00	8:00～19:00	9:00～19:00	○
	中原支店	川崎市中原区新丸子町915-14	外 壁	8:00～21:00	8:00～19:00	9:00～19:00	○
	川崎南支店	川崎市川崎区桜本1-13-14	外 壁	8:00～21:00	8:00～19:00	9:00～19:00	○
	新百合丘出張所	川崎市麻生区白山4-1-3-101	外 壁	8:00～21:00	8:00～19:00	9:00～19:00	○
	川崎地下街	川崎市川崎区駅前本町26-2	OPEN	7:00～23:00	7:00～23:00	7:00～23:00	○
	溝の口駅南口	川崎市高津区久本1-2-6 溝の口駅前SKビル1F	OPEN	7:00～23:00	7:00～23:00	7:00～23:00	○
	富士通川崎	川崎市中原区上小田中4-1-1 川崎工場内	企業内	8:00～18:00	—	—	○
	三菱ふそう	川崎市中原区大倉町10	企業内	9:00～20:00	—	—	○
相模原市	相模原支店	相模原市中央区清新4-4-8	外 壁	8:00～21:00	8:00～19:00	9:00～19:00	○
	相模原市役所	相模原市中央区中央2-11-15	OPEN	9:00～18:00	9:00～17:00	—	○
	相模大野駅前	相模原市南区相模大野8-2-2 サンシティビル1F	OPEN	7:00～23:00	7:00～23:00	7:00～23:00	○
座間市	座間支店	座間市東原5-3-45	外 壁	8:00～21:00	8:00～19:00	9:00～19:00	○
	座間市庁舎	座間市緑ヶ丘1-1-1	OPEN	8:00～21:00	9:00～19:00	9:00～19:00	○
	キャンプ座間	座間市キャンプ座間米軍キャンプ座間内	企業内	8:00～21:00	—	—	○
	イオンモール座間	座間市広野台2-10-4 イオンモール座間1F	OPEN	10:00～21:00	10:00～21:00	10:00～21:00	○
茅ヶ崎市	茅ヶ崎支店	茅ヶ崎市元町17-1	外 壁	8:00～21:00	8:00～19:00	9:00～19:00	○
秦野市	秦野支店	秦野市元町5-3	外 壁	8:00～21:00	8:00～19:00	9:00～19:00	○

市区郡名	設置先名	住 所	設置形態	平日	土曜	日曜/祝日	視覚障がい者用 ハンドセット
秦野市	日鍛バルブ前	秦野市曾屋518	OPEN	8:00~21:00	9:00~17:00	9:00~17:00	○
	スタンレー電気秦野	秦野市曾屋400	企業内	9:00~19:00	—	—	○
	日立神奈川第2	秦野市堀山下1 (株)日立製作所汎用コンピュータ事業部食堂内	企業内	10:00~18:00	—	—	
平塚市	平塚支店	平塚市宮の前1-7 平塚宮の前ビル1F	外 壁	8:00~21:00	8:00~19:00	9:00~19:00	○
	ららぽーと湘南平塚	平塚市天沼10-1 ららぽーと湘南平塚1F	OPEN	10:00~21:00	10:00~21:00	10:00~21:00	○
藤沢市	藤沢支店	藤沢市鵠沼花沢町1-1-101	外 壁	8:00~21:00	8:00~19:00	9:00~19:00	○
	藤沢市役所	藤沢市藤沢115-1	OPEN	9:00~18:00	9:00~14:00	—	○
三浦市	三浦市役所	三浦市城山町1-1	OPEN	8:00~18:00	—	—	
南足柄市	大雄山出張所	南足柄市関本591-1 ヴェルミ3	外 壁	8:00~21:00	8:00~19:00	9:00~19:00	○
大和市	大和駅	大和市中央2-1-1	OPEN	7:00~23:00	7:00~23:00	7:00~23:00	○
横須賀市	横須賀支店	横須賀市若松町1-17	外 壁	8:00~21:00	8:00~19:00	9:00~19:00	○
	横須賀市役所	横須賀市小川町12	OPEN	9:00~19:00	9:00~17:00	9:00~17:00	○
	全駐労会館	横須賀市本町2-2	OPEN	8:00~20:00	9:00~17:00	9:00~17:00	○
愛甲郡	愛川支店	愛甲郡愛川町中津3401-4	外 壁	8:00~21:00	8:00~19:00	9:00~19:00	○
高座郡	寒川	高座郡寒川町宮山165 寒川町役場正門横	OPEN	8:45~19:00	9:00~17:00	9:00~17:00	○

山梨県							
市区郡名	設置先名	住 所	設置形態	平日	土曜	日曜/祝日	視覚障がい者用 ハンドセット
甲府市	甲府支店	甲府市丸の内3-32-11 住友生命甲府丸の内ビル1F	外 壁	8:00~21:00	8:00~19:00	9:00~19:00	○
	山梨県労農福祉センター	甲府市相生2-7-17 労農福祉センター1F	OPEN	8:00~21:00	8:00~19:00	9:00~19:00	○
富士吉田市	富士吉田支店	富士吉田市上吉田東3-1-77	外 壁	8:00~21:00	8:00~19:00	9:00~19:00	○
南アルプス市	南アルプス支店	南アルプス市桃園1732-5	外 壁	8:00~21:00	8:00~19:00	9:00~19:00	○
山梨市	山梨市役所	山梨市小原西843 山梨市役所東館横	OPEN	8:00~21:00	9:00~19:00	9:00~19:00	○
南都留郡	シチズンファインデバイス	南都留郡富士河口湖町船津6663-2	企業内	8:45~18:30	—	—	

# 中央労働金庫

〒101-0062 東京都千代田区神田駿河台2-5

☎03-3293-1611 (代) 📠0120-86-6956

<https://chuo.rokin.com>



当金庫ホームページでも  
ディスクロージャー誌をご覧ください。

